

ОТКРЫТЫЙ АРХИТЕКТУРНЫЙ КОНКУРС

САНКТ-ПЕТЕРБУРГСКИЕ  
ФАСАДЫ

ОРГАНИЗАТОР КОНКУРСА  
КОМИТЕТ ПО ГРАДОСТРОИТЕЛЬСТВУ  
И АРХИТЕКТУРЕ САНКТ-ПЕТЕРБУРГА



Застройка наб. р. Мойки, дома 73–79. 1760–1860-е







ISBN 978-5-6043586-0-3

## **САНКТ-ПЕТЕРБУРГСКИЕ ФАСАДЫ**

### **Открытый архитектурный конкурс**

Организатор конкурса:

Комитет по градостроительству и архитектуре Правительства Санкт-Петербурга,

Составители: Анна Катханова, Полина Шипина

Исходные данные предоставлены

Комитетом по градостроительству и архитектуре Правительства Санкт-Петербурга,

Санкт-Петербургским государственным автономным учреждением

«Центр государственной экспертизы»

Фото: Константин Антипин, Полина Шипина, Мария Чудакова

Оригинал-макет подготовлен ООО «Космос-Лимитед»

Директор: Владимир Кожевников

199034, 5-я линия Васильевского острова, дом 8, офис 40,

Санкт-Петербург, Россия

cosmos-dmc.ru

info@cosmos-dmc.ru

Литературный редактор и корректор: Анастасия Веселова

Верстка: Екатерина Макеева

Отпечатано в типографии Филиал «Ульяновский Дом печати»,

АО «Первая Образцовая типография».

432980, г. Ульяновск, ул. Гончарова, дом 14

ISBN 978-5-6043586-0-3

Государственный контракт от 06.06.2019 № 33/19

Тираж: 500 экз.

ISBN 978-5-6043586-0-3



9 785604 358603



## СОДЕРЖАНИЕ

А. Д. Беглов. Приветствие .....	6
В. А. Григорьев. Настольная книга застройщика .....	7
А. М. Катханова. Идея конкурса .....	9
Общая информация о конкурсе .....	13
Проекты участников конкурса .....	15
Н. И. Явейн. Формула петербургского фасада .....	74
В. Г. Лисовский. Архитектура Петербурга – Ленинграда: от традиции к модернизму и обратно .....	77
О. С. Романов. Поиск образов петербургских фасадов .....	81
С. В. Гайкович. О задачах и результатах конкурса .....	84
В. А. Реппо. В поисках связи времен .....	86
П. М. Советников, В. С. Степанская. Не про стиль! .....	88
Иллюстрации .....	91



Дорогие друзья!

В ноябре 2018 года Комитет по градостроительству и архитектуре подвел итоги открытого архитектурного конкурса «Санкт-Петербургские фасады».

Президент В.В. Путин поставил перед нами задачу повышения качества городской среды. Санкт-Петербург известен во всем мире своими градостроительными ансамблями и великолепной архитектурой. Вместе с тем Санкт-Петербург – это активно развивающийся пятимиллионный город, где ежегодно строится более трех миллионов квадратных метров нового жилья, преимущественно в периферийных районах. Мы обязаны думать о соответствии среды новых районов великому историческому наследию, облику Санкт-Петербурга. Так, облик социальных домов, строящихся за счет бюджетных средств, должен соответствовать традициям и стилю петербургской архитектуры.

Не может не радовать, что тема конкурса вызвала интерес и понимание у его участников, в основном молодых архитекторов. В результате мы получили ряд интересных идей, основанных на глубоком понимании сущности петербургской архитектуры жилых кварталов, которые, я уверен, обязательно найдут достойное применение в нашем городе.

Благодарю всех участников конкурса за активный интерес и проделанную работу!

Желаю всем молодым архитекторам успехов в труде и творчестве на благо Санкт-Петербурга!

Губернатор Санкт-Петербурга

А. Д. Беглов





## В. А. ГРИГОРЬЕВ

ПРЕДСЕДАТЕЛЬ КОМИТЕТА  
ПО ГРАДОСТРОИТЕЛЬСТВУ И АРХИТЕКТУРЕ –  
ГЛАВНЫЙ АРХИТЕКТОР САНКТ-ПЕТЕРБУРГА

## НАСТОЛЬНАЯ КНИГА ЗАСТРОЙЩИКА

Как известно, правильно организованная городская ткань всегда содержит и акцентную, и фоновую архитектуру. Рассматривая последнюю в рамках конкурса на «петербургские фасады», мы говорим, во-первых, об архитектуре как таковой, во-вторых, об архитектуре именно массовой, и наконец, о жилой застройке городской периферии.

Практика проведения Комитетом по градостроительству и архитектуре открытых конкурсов на поиски «петербургского стиля» родилась как реакция на, к сожалению, эстетически неудовлетворительный облик новых жилых районов. Здесь можно выделить две основных проблемы. Первая — это отсутствие в новых районах традиционно присущих петербургской архитектуре композиционных основ застройки. Необходимо, чтобы планировка строящихся кварталов соответствовала принципам построения исторической среды города, чтобы возникало создающее ритм сочетание участков плотной застройки и пустот, чередование пространства улиц, дворов, площадей, разнообразных общественных объектов, садов, парков.

И вторая проблема — это архитектура самих зданий, она, как правило, удручающе однообразна, а иногда, что более парадоксально, удручает кажущимся многообразием. Такой эффект получается из-за того, что каждый новый дом старается быть не похожим на соседний, но поскольку все здания морфологически сходные, с одинаковой высотой этажа, с похожим шагом

несущих конструкций, что влечет применение близких по форме и размеру оконных проемов, — все это сливается в многообразно однообразную картину, которая проигрывает, в том числе, образцам советской и мировой архитектуры «больших ансамблей» 1970-х — 90-х годов, оставивших после себя жилые массивы, имеющие стилевое единство.

Очень важно, что Комитет по градостроительству и архитектуре ведет работу по созданию предпосылок для снижения этажности нового жилья. Застройку новых районов жилыми 75-метровыми пластинами с любой архитектурой и пластикой фасадов нельзя назвать гуманной по отношению к человеку.

Чтобы сделать шаг вперед, нами был проведен открытый конкурс на концепцию периферийных жилых районов «Петербургский стиль XXI века». Молодым архитекторам было предложено подумать о том, как они видят застройку Пороховых и Купчино — периферийных жилых районов с разными условиями природной и градостроительной среды. Участники конкурса, будучи свободными в своем творческом самовыражении, в подавляющем большинстве продемонстрировали застройку идейно похожую на историческую среду Санкт-Петербурга, с различием уличного и дворового пространства и фасадов, гуманную по высоте домов. При этом различия в проектных характеристиках отражают разное отношение к участкам. Так, средние показатели плотности (от 330 чел/га до 474 чел/га) и этажности (от 8,5 до 10,5 этажей) соответствуют

различиям между Купчино и Пороховыми. Мы получили более 60 проектов и проанализировали, насколько они соответствуют современным представлениям о комфортной среде, — плотная компактная среднетажная застройка с включенными в первые этажи объектами обслуживания общественными пространствами разного масштаба и назначения. Имея такой объем информации, можно найти образцы, чтобы взять их за основу для проектирования жилой застройки на периферии. Мы полагаем, что это облегчит задачу застройщиков, которые в силу разных причин не прибегают к услугам «мастеров архитектуры».

Те же представления о качественной жилой среде легли и в основу программы следующего открытого конкурса на проект «петербургских фасадов» для социальных жилых домов на периферии города. Тем самым Комитет по градостроительству и архитектуре сделал следующий шаг в направлении реализации проектов доступного жилья хорошего качества. Мы выбрали за основу для конкурса блок-секции жилого дома из реестра проектов повторного использования с приемлемыми параметрами: не выше 10 этажей, дающие возможности собрать любую конфигурацию в плане, от пластины до замкнутого двора, чтобы в перспективе достичь

больших возможностей в применении домов, соответствующих разным градостроительным ситуациям.

Открытые конкурсы очень важны, особенно для становления молодых архитекторов, и мы будем продолжать эту практику в дальнейшем несмотря на то, что подобные открытые конкурсы — это всегда некоторый риск, эксперимент, и, например, конкурс на «петербургские фасады» мог бы быть более представительным. Тем не менее, полученные результаты дают возможности для дальнейшей работы. В частности, Комитет по градостроительству и архитектуре планирует издать методические рекомендации, в том числе для Комитета по строительству, который является государственным заказчиком социального жилья и других социальных объектов, по применению результатов этих открытых конкурсов в строительстве.

Пусть это будут экспериментальные дома, но важно, чтобы они были созданы уже в рамках другого подхода к проектированию жилой среды. Мы призываем всех застройщиков, строящих на периферии скромное по стоимости жилье, применить те идеи, которые получены в результате конкурса. Можно сказать, что мы издаем настольную книгу застройщика.





## А. М. КАТХАНОВА

НАЧАЛЬНИК СЕКТОРА  
КОНКУРСНО-ВЫСТАВОЧНОЙ ДЕЯТЕЛЬНОСТИ  
СПБ ГКУ «НАУЧНО-ИССЛЕДОВАТЕЛЬСКИЙ  
И ПРОЕКТНЫЙ ЦЕНТР ГЕНЕРАЛЬНОГО ПЛАНА  
САНКТ-ПЕТЕРБУРГА»

## ИДЕЯ КОНКУРСА

Комитет по градостроительству и архитектуре получил поручение от Губернатора Санкт-Петербурга совместно с Союзом архитекторов Санкт-Петербурга рассмотреть вопрос «о разработке и утверждении в установленном порядке типовых проектов фасадов вновь возводимых зданий и сооружений в Санкт-Петербурге».

На встрече в Союзе архитекторов были высказаны критические замечания относительно перспективы возвращения практики типовых проектов. Было решено провести открытый архитектурный конкурс по разработке фасадов повторного использования для периферийных районов города «Санкт-Петербургские фасады». Это предложение получило одобрение.

Почему у конкурса такое название? Понятно, что это не прямое указание на продолжение стилистики «петербургских» фасадов, да, к тому же, фасады менялись за время существования Петербурга многократно. Это, скорее, напоминание о линии, проводимой Комитетом по градостроительству и архитектуре, по поиску идентификации периферии. Также конкурс явился реакцией на безудержное и зачастую безвкусное формотворчество на просторах бывших сельскохозяйственных полей и заброшенных промзон.

Организаторы конкурса исходили из идеи, что санкт-петербургский стиль — это не применение ордера или форма карниза и оконных проемов, а нечто из другой категории, не стиль, а, скорее, уместность, вкус, сдержанность. Как следует из пояснительной записки архитекторов, занявших первое место, П. Советникова и В. Степан-

ской, «ключевой и определяющей особенностью архитектуры Санкт-Петербурга является ясность композиционных решений, находящая развитие не только в градостроительных ансамблях города, но и в фасадных решениях зданий. Петербургской архитектуре чужд цинизм, который зачастую появляется в современной застройке. Одно из главных качеств петербургской архитектуры — ее серьезность, честность и принципиальность».

«Цинизм» в данном случае — это «выжимание» максимального количества продаваемых квадратных метров, что проявляется в неполноценной квартирографии, повышении этажности до 25 этажей, расстановке домов исключительно на основании инсоляционной линейки. Для достижения узнаваемости жилого комплекса используется окраска в совсем непетербургские яркие цвета, декорирование часами, башенками и другими деталями не лучшего вкуса. Как сказал главный архитектор Санкт-Петербурга В. А. Григорьев, «застройка оставляет впечатление “однообразия многообразия”».

Поскольку программой конкурса было установлено, что предметом конкурса является социальное жилье для периферийных районов, в качестве основы задания на проектирование были использованы проекты повторного использования из реестра Санкт-Петербурга, сформированного за последние годы Центром государственной экспертизы.

Архитекторам предлагалось ответить на вопрос, какими должны быть фасады домов, не превышающие по высоте 40 м, отвечающие традици-

онным городским пространствам улицы, двора, перекрестка в условиях новых жилых районов Санкт-Петербурга.

Рассматривалась потенциальная возможность улучшить проекты повторного использования с дальнейшим привлечением авторов проектов, признанных жюри конкурса лучшими, к разработке проектов социальных домов по заказу Комитета по строительству.

Проблема качества массового жилья (фоновой застройки) существовала всегда. Но после перехода от архитектурного проектирования к повсеместной привязке изделий домостроительных комбинатов, сначала 5-этажных, а потом 9- и 12-этажных, в общественном мнении закрепилось стойкое негативное отношение к монотонным, лишенным культурных примет районам.

Сейчас ситуация с застройкой городской периферии осложняется стремлением застройщиков сделать свои жилые комплексы узнаваемыми за счет чисто внешних примет, но, как сказал классик ленинградской архитектурной школы академик Л. А. Ильин, «чрезмерная пестрота форм, вызываемая капризом тщеславия, конкуренцией, губит физиономию современной улицы в городе»<sup>1</sup>.

И тут можно сказать о том, что в районах жилой застройки улица уже давно, со времен со-

ветского микрорайона, перестает быть основой планировочного и пространственного каркаса, главной территорией городской жизни — насыщенным общественным пространством, насыщенным не только транспортным движением, но и разнообразными видами поведения людей.

Выбранный жюри проект-победитель вполне отвечает критериям упорядоченности, сдержанности и традиционности. Безусловно интересным является анализ петербургских приемов жилой застройки, в том числе фасадов. Но надо делать следующие шаги по преодолению разрыва в качестве среды центральных и периферийных районов.

Необходимо искать, в том числе путем проведения новых конкурсов, методы создания разнообразной городской ткани с чередованием плотной компактной застройки и общественных пространств разного масштаба, зеленых зон, объединенных в единый ландшафт. Преодоление расползания городской застройки, сохранение природы требуют грамотного планирования, включая продуманное развитие транспортного каркаса и инженерной инфраструктуры, применение экологических видов энергии.

Положительный опыт интерпретации традиционных для Петербурга архитектурных приемов следует применить в современной парадигме проектирования, основанной на создании среды, дружелюбной и благоприятной для людей. Хочется верить, что именно в этом главная черта петербургской школы.

<sup>1</sup> Мастера советской архитектуры об архитектуре. Избранные отрывки из писем, статей, выступлений и трактатов: в 2 тт. / Под общ. ред. М. Бархина. Т. 1. М.: Искусство, 1975. С. 281.



## ОБЩАЯ ИНФОРМАЦИЯ О КОНКУРСЕ

Санкт-Петербургу — Ленинграду всегда была присуща высокая культура проектирования. Тема «петербургского стиля», начатая конкурсом для молодых архитекторов в 2016 году, была продолжена в 2018 году конкурсом «Санкт-Петербургские фасады», направленным на поиск фасадных решений, достойных воплощения в периферийных жилых районах Санкт-Петербурга.

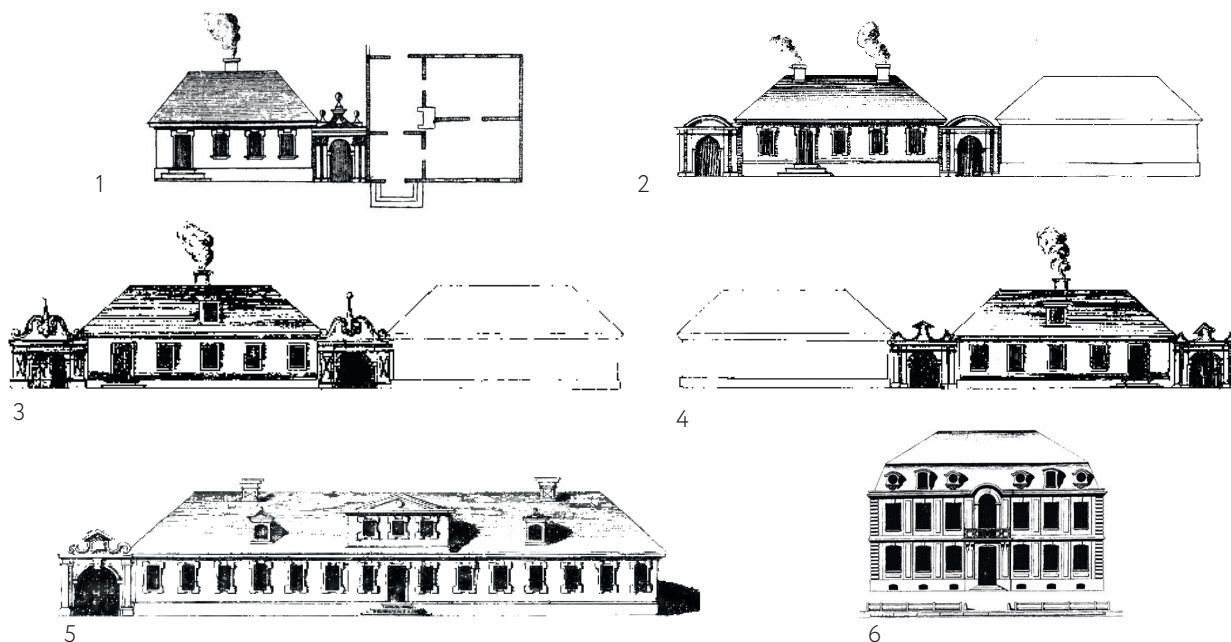
Еще в Петровскую эпоху проекты «образцовых домов» разрабатывались ведущими европейскими зодчими и являлись частью плана Петра I по созданию регулярного европейского города.

Решение жилищной проблемы в середине XX века методами индустриального типового домостроения позволило сделать рывок в решении жилищной проблемы, но привело к отторжению типового проектирования как воплощению одинаковости, однообразия и монотонности. Вместе с тем, в этот период ленинградскими архитекторами было сделано много хорошего и талантливого, был разработан блок-секционный метод проектирования, позволявший создавать упорядоченные и разнообразные пространства.

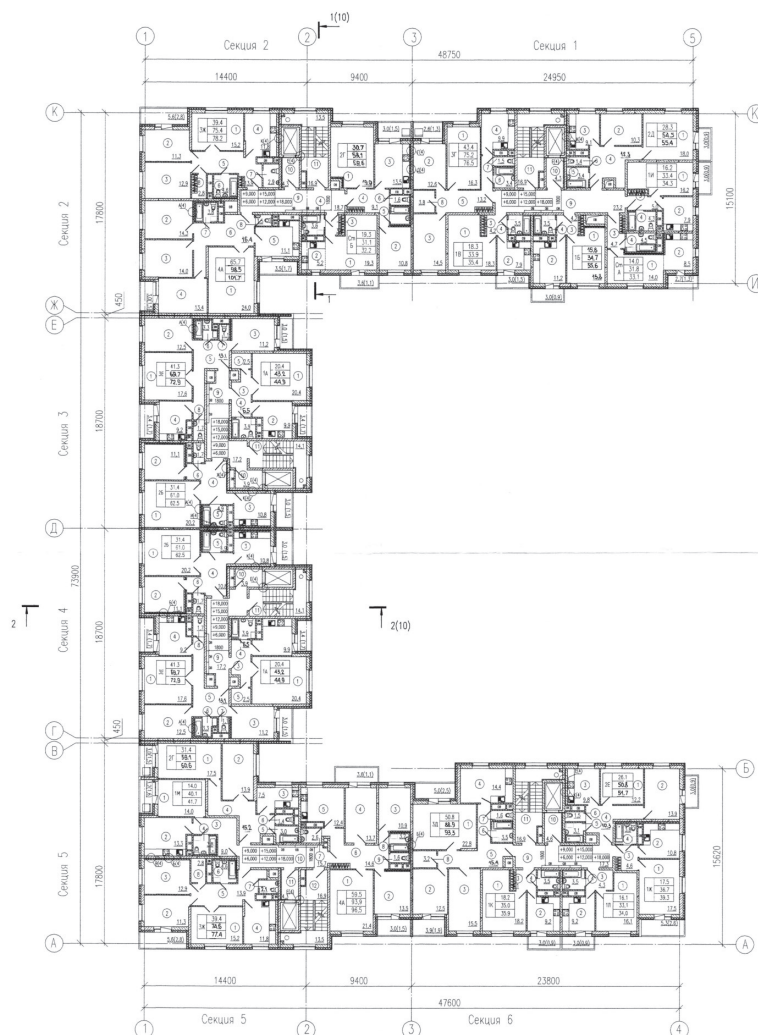
В настоящее время существует ряд причин, в силу которых жилищная застройка оставляет впечатление «однообразия многообразия». Отсутствие единого композиционного решения, чрезмерное разнообразие декоративных и стилизованных приемов, а иногда неумение профессионально выполнить все составляющие проектной работы приводят к неудовлетворительному результату.

Настоящий конкурс предлагает участникам поиск архитектурных решений при проектировании фасадов жилых зданий жилищного фонда социального использования и стандартного жилья в периферийных районах Санкт-Петербурга, исходя из упорядоченного подхода к формированию жилой среды. По словам А. К. Бурова, «Однообразные удобства лучше разнообразных неудобств, а более или менее однообразная красота лучше разнообразного уродства»<sup>1</sup>.

<sup>1</sup> Мастера советской архитектуры об архитектуре. Избранные отрывки из писем, статей, выступлений и трактатов: в 2 тт. / Под общ. ред. М. Бархина. Т. 2. М.: Искусство, 1975. С. 468.



Проекты типовых домов для застройки Петербурга петровского времени: 1, 2, 3, 4 – варианты домов для «подлых», Д. Трезини, 1714; 5 – дом для «зажиточных», Д. Трезини, 1714; 6 – дом для «именитых», Ж.-Б. Леблон. По изд. И. Н. Божерянов, Г. П. Эрастов. С.-Петербург в Петрово время. – Санкт-Петербург: Х. Краузе. 1901–1903



Исходный план  
3-го этажей проекта  
повторного  
использования

Организаторы конкурса предполагают, что архитектурный облик фасадов жилых зданий должен подчиняться общим принципам и быть в определенном смысле однотипным.

Участникам открытого архитектурного конкурса «Санкт-Петербургские фасады» было предложено разработать проект фасадных решений жилых зданий от 5 до 10 этажей, высотой не более 28 метров, для периферийных районов Санкт-Петербурга с использованием экономичных строительных и облицовочных материалов, позволяющих органично включать цветковые фрагменты и архитектурные детали.

Конкурсные работы должны включать в себя: концепцию размещения жилого дома относительно элементов улично-дорожной сети квартала; предложение по композиции жилого дома; предложения по решению фасадов; трактовку фасадов, исходя из ориентации фасадов относительно элементов улично-дорожной сети; различие в трактовке фасада первого этажа, этажей

со второго по предпоследний, верхних этажей и кровли; предложение по силуэту здания; предложения по расположению и габаритам балконов/лоджий, размеров и расположения оконных проемов при условии выполнения норм инсоляции и освещенности; решение ограждений балконов/лоджий, других деталей фасадов в едином стиле.

Всего на конкурс был представлен 21 проект. Заседание жюри по подведению итогов конкурса состоялось 26 ноября 2018 года. В ходе обсуждения качества проектов было принято решение об изменении состава присуждаемых премий. Проект Петра Советникова и Веры Степанской наиболее полно ответил целям и задачам конкурса. Учитывая большой отрыв по качеству проекта, занявшего первое место, от остальных, было предложено вторую премию не присуждать и наградить два следующих относительно лучших проекта двумя третьими премиями. Также было решено поощрить еще три проекта дипломами участника Конкурса за высокий уровень представленных работ.

## СОСТАВ ЖЮРИ

### Председатель жюри

В. А. ГРИГОРЬЕВ, председатель Комитета по градостроительству и архитектуре – главный архитектор Санкт-Петербурга

### Члены жюри

Л. В. КУЛАКОВ, председатель Комитета по строительству

О. С. РОМАНОВ, президент Санкт-Петербургского союза архитекторов России

В. В. ПОПОВ, почетный президент Санкт-Петербургского союза архитекторов России, заведующий кафедрой архитектурного проектирования СПбГАИЖСА им. И. Е. Репина

П. С. СОКОЛОВ, первый заместитель председателя Комитета по градостроительству и архитектуре

В. А. РЕППО, руководитель архитектурной мастерской «ТАМ Реппо»

С. Н. НИКЕШИН, депутат Законодательного Собрания Санкт-Петербурга, председатель Комиссии по городскому хозяйству, градостроительству и имущественным вопросам Законодательного Собрания Санкт-Петербурга

Ф. В. БУЯНОВ, руководитель архитектурной мастерской «Б2»

Н. И. ЯВЕЙН, руководитель архитектурного бюро «Студия 44»

А. И. КИЦУЛА, руководитель архитектурного бюро «ЯК»

## СОСТАВ ЭКСПЕРТНОГО СОВЕТА

### Члены экспертного совета конкурса

Эксперт по вопросам архитектуры жилой среды

С. В. ГАЙКОВИЧ, вице-президент Санкт-Петербургского союза архитекторов России,  
руководитель архитектурного бюро «Студия-17»

Эксперт по градостроительным вопросам

В. К. ЛИНОВ, доцент архитектурного факультета СПбГАСУ

Эксперт по качеству дизайна и цветовых решений

А. И. МООР, заместитель председателя Комитета по градостроительству и архитектуре —  
главный художник Санкт-Петербурга



# ПРОЕКТЫ УЧАСТНИКОВ КОНКУРСА

## I МЕСТО



Петр СОВЕТНИКОВ

Вера СТЕПАНСКАЯ

## KATARSIS ARCHITECTS

Основатели бюро KATARSIS Architects из Санкт-Петербурга Петр Советников и Вера Степанская — выпускники архитектурного факультета СПбГАИЖСА им. И. Е. Репина, с 2019 года члены Союза архитекторов России.

Основные направления деятельности — концептуальное, эскизное и конкурсное проектирование, исследования и предпроектный анализ. Авторы стремятся работать над проектами разных масштабов и типологий. В основе творческого метода — анализ культурного, исторического контекста, поиск локальной идентичности. Цель — емкое архитектурное высказывание, создание образа и сюжета, наиболее точно соответствующих контексту.

На сегодняшний день KATARSIS Architects — одна из самых ярких молодых петербургских архитектурных команд, многократный призер различных крупных архитектурных конкурсов и премий, как российских, так и зарубежных.

Наиболее значимые проекты и премии:

- Гран-при премии «ПроМоАрхДиз» при поддержке Французского института в Санкт-Петербурге на выставке «АРХ Москва» (2019);
- 2-е место в конкурсе на проект административной надстройки производственного корпуса в пространстве «Севкабель Порт» (Санкт-Петербург, 2019);
- 1-е место в международном конкурсе на проект пляжного кинотеатра на Кипре (2018);
- вошли в топ-30 лучших молодых архитектурных команд России на I Российской молодежной архитектурной биеннале в Казани (2017);
- 1-е место на конкурсе Комитета по градостроительству и архитектуре Санкт-Петербурга «Петербургский стиль XXI века» (2016);
- диплом международного фестиваля «Зодчество» (Москва, 2016).



Ключевой и определяющей особенностью архитектуры Санкт-Петербурга является ясность композиционных решений, находящая развитие не только в градостроительных ансамблях города, но и в фасадных решениях зданий. Строгая, сдержанная, упорядоченная и интеллигентная архитектура образует неповторимый ансамбль, где каждое здание подчиняется общим правилам. Авторы проекта убеждены, что именно через анализ этих правил и принципов и их переосмысление стоит искать стиль нашего города. Петербургской архитектуре чужд цинизм, который зачастую появляется в современной застройке. Одно из главных качеств петербургской архитектуры — ее серьезность, честность и принципиальность.

Петербург — город множества архитектурных стилей. Последовательный анализ достоинств и недостатков городской среды разных периодов привел авторов к постановке следующей задачи — необходимости переосмысления приемов сталинской архитектуры. На это есть ряд причин.

Архитектура этого периода в Петербурге уникальна — она, в отличие от, например, московской архитектуры того же времени, необычайно сдержанна, прекрасно вписана в застройку центра города и создает полноценные ансамбли за его пределами.

По сути, только сталинская архитектура из всей исторической застройки города сегодня полноценно выполняет жилую функцию. Более того, большинство людей предпочитает покупать квартиры именно в таких домах, и этому есть причины — большие зеленые дворы, отсутствие замкнутости и отличные планировки. Возможно, среда того периода по многим параметрам близка к идеальной. В фасадных и планировочных архитектурных решениях того времени прослеживается преемственность традиций, в лучших своих проявлениях сталинская архитектура строга и лаконична.

Принципы архитектуры Санкт-Петербургских фасадов, взятые за основу при проектировании, —





УЛИЧНЫЙ ФАСАД А-Л



ДВОРОВЫЙ ФАСАД В ОСЯХ Л-А







ДЕТАЛЬ ФАСАДА Г-Д



+22.500  
+20.350  
0.000

СЕЧЕНИЕ 1-1



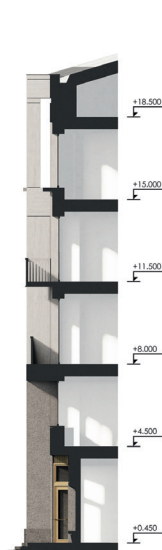
+18.500  
+15.000  
+11.500  
+8.000  
+4.500  
+1.050

ДЕТАЛЬ ФАСАДА Б-В



+22.500  
+20.350  
0.000

СЕЧЕНИЕ 2-2



+18.500  
+15.000  
+11.500  
+8.000  
+4.500  
+0.450

ГЕНЕРАЛЬНЫЙ ПЛАН

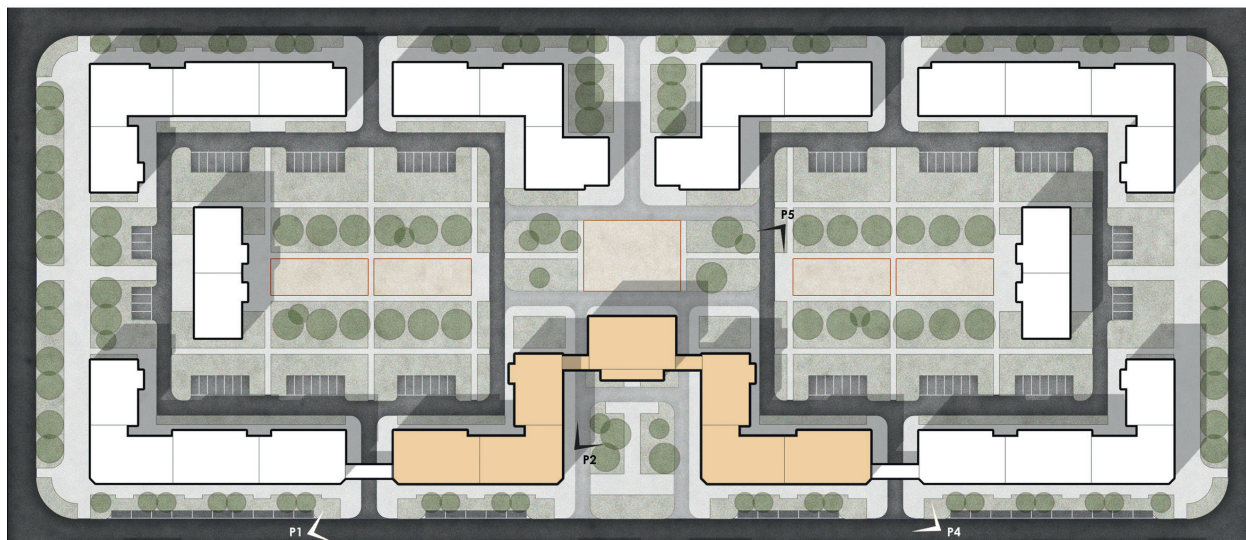
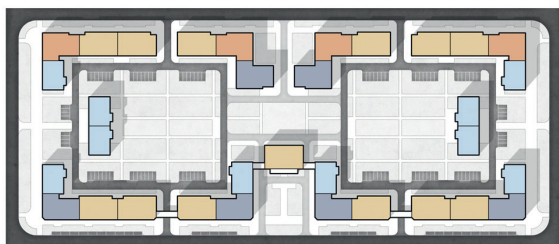


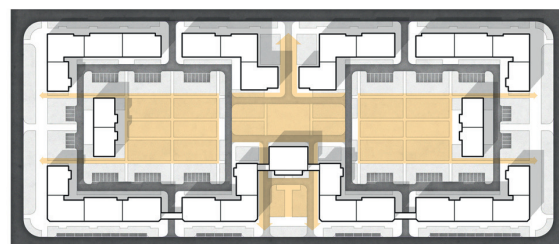
СХЕМА ТИПОВ СЕКЦИЙ



СЕКЦИЯ 1,6 (ШИРОТНАЯ)  
СЕКЦИЯ 2 (ШИРОТНАЯ УГЛОВАЯ)

СЕКЦИЯ 3,4 (МЕРИДИОНАЛЬНАЯ)  
СЕКЦИЯ 5 (ШИРОТНАЯ УГЛОВАЯ)

СХЕМА ПРОЕЗДОВ



ВНУТРИКВАРТАЛЬНОЕ ПЕШЕХОДНОЕ ПРОСТРАНСТВО

ясность градостроительных решений, регулярность и симметрия, разница материалов, различие дворового и уличного фасадов, с соблюдением при этом единой линии карниза и цоколя, проектирование балконов и эркеров вместо лоджий, характерная для Петербурга ярусность детализовки уличного фасада.

Проектируемый дом — 5-этажный, состоит из 7 секций и имеет симметричную трехчастную композицию, центром которой является заглубленный относительно красной линии корпус. Таким образом образуется сквер — общественное пространство, раскрытое на улицу, ориентированное на юг. Проходы во двор оформлены арками, которые обеспечивают дополнительное зонирование, подчеркивая переход от общественного пространства к полуприватному.

Уличные фасады решены спокойно и лаконично. Оконные проемы расположены симметрично, центральный корпус имеет нечетное количество осей. Лоджии на разных этажах заменены балко-

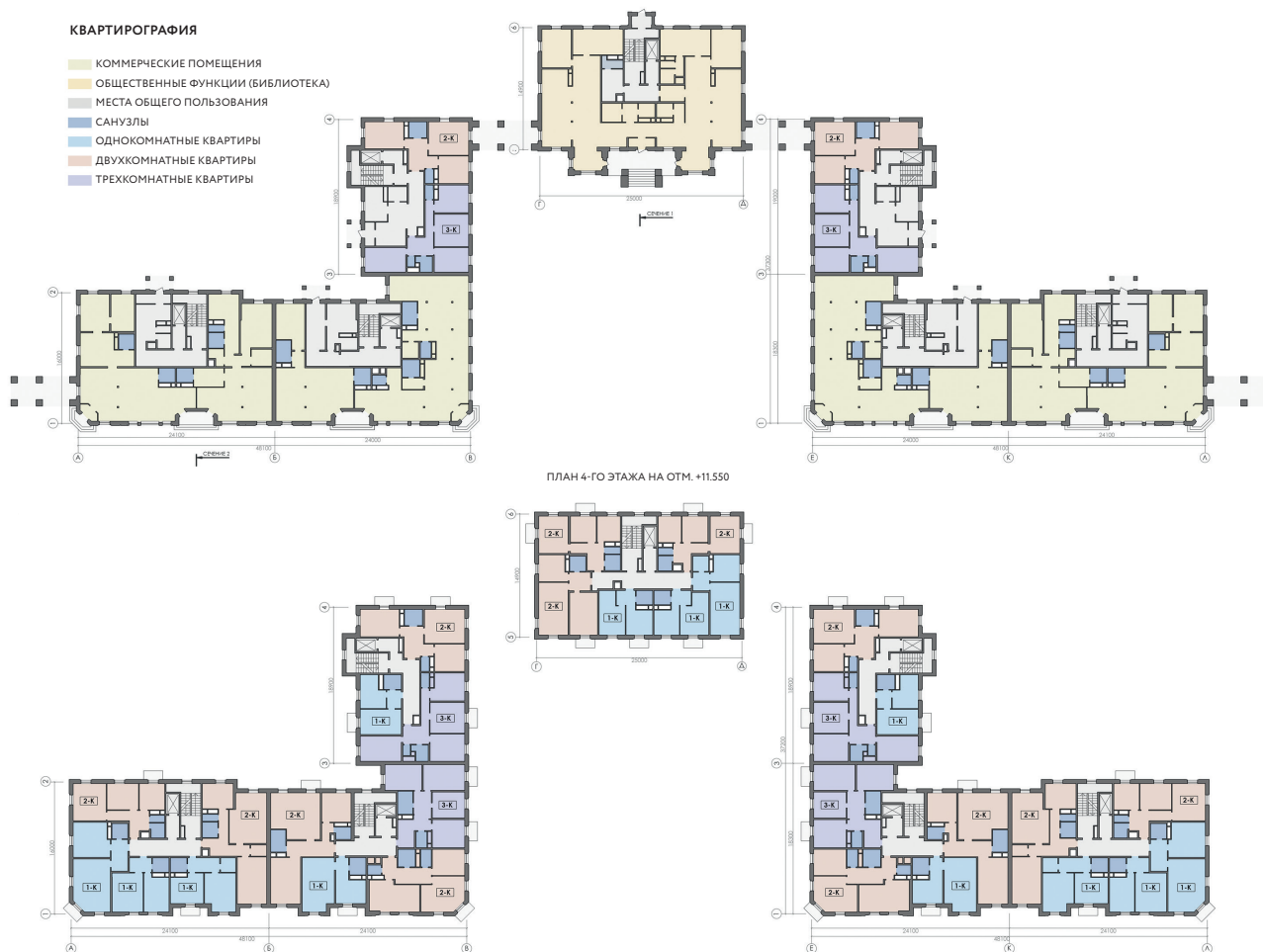
нами и эркерами, характерными для исторической застройки Петербурга. Входные группы в коммерческие помещения с улицы слегка заглублены — такое решение разнообразит уличный фронт и подчеркивает сомасштабность архитектуры пешеходу. Все коммерческие помещения имеют большие витринные окна, созданные в единой модульности с остальными окнами фасада. Единые линии карнизов в сочетании с равной этажностью упорядочивают уличную застройку. Скатные кровли обеспечивают наличие технического этажа без разрушения пропорций фасада.

Главная идея проекта — избегая украшательства, не уходя в эклектику и историзм, переосмыслить традиции: классическое пропорционирование фасада в сочетании с современной рисовкой деталей. Например, окна в квартирах панорамные, что не мешает сохранить классическое соотношение проем/стена. Детали минималистские, но сохраняется принцип ярусности детализовки фасада.

ПЛАН 1-ГО ЭТАЖА НА ОТМ. +0.450

## КВАРТИРОГРАФИЯ

- КОММЕРЧЕСКИЕ ПОМЕЩЕНИЯ
- ОБЩЕСТВЕННЫЕ ФУНКЦИИ (БИБЛИОТЕКА)
- МЕСТА ОБЩЕГО ПОЛЬЗОВАНИЯ
- САМУЗЛЫ
- ОДНОКОМНАТНЫЕ КВАРТИРЫ
- ДВУХКОМНАТНЫЕ КВАРТИРЫ
- ТРЕХКОМНАТНЫЕ КВАРТИРЫ



ПЛАН 4-ГО ЭТАЖА НА ОТМ. +11.550

Советская архитектура создавала жилье массовое, недорогое (за счет отлаженного тиражирования порой очень интересных деталей), но преисполненное недостающих современной архитектуре города скромного обаяния, дисциплины и самоуважения.

Петербург — город естественных фактур, поэтому любые техногенные материалы типа пластика, керамогранита, металла, стекла в большом количестве, как в типовой застройке, разрушают классический облик города. Мы убеждены, что яркие открытые цвета, которые сегодня так часто встречаются в оформлении новостроек города, чужды облику Санкт-Петербурга и вызывают ощущение циничного и неуважительного отношения к людям. Проектом предлагается использование традиционных и местных натуральных материалов отделки фасадов — штукатурки, натурального местного камня, бетона, бетонных типовых разнофактурных панелей, кирпича. Сдержанные интеллигентные цветовые акценты также формируются из натуральных материалов, таких как дерево, ано-

дированный алюминий. Декоративные элементы — рифленые фактурные панели и заглубленные карнизы и желоба — абстрактно отсылают к классической рисовке фасада, избегая копирования.

Первые этажи корпусов, стоящих по красной линии, — коммерческие. Угловые широтные секции, формирующие сквер, также имеют коммерческую функцию, на углах организованы входы в магазины, офисы или кафе. Меридиональные секции, формирующие сквер, — жилые. Первый этаж центрального корпуса отводится под социальную, культурную, общественную функции — например, размещение библиотеки или центра детского творчества. Входы в коммерческую, общественную и жилую функции не пересекаются. Блоки лестничных клеток выходят на север — во двор, что позволяет сохранить симметрию оконных проемов на уличном фасаде. Дворовый и уличный фасад решены по-разному, но имеют при этом одинаковые членения и единую непрерывную линию карниза и цоколя.



## III МЕСТО



Елизавета  
БРИЛЛИАНТОВА



Александр  
МЕШИН



Галина  
ВОЙТЕНКО



Дмитрий  
БУРКАЛОВ

## MAYAK ARCHITECTS

Команда MAYAK Architects — молодой архитектурный коллектив из Санкт-Петербурга, работающий со всеми видами городских объектов.

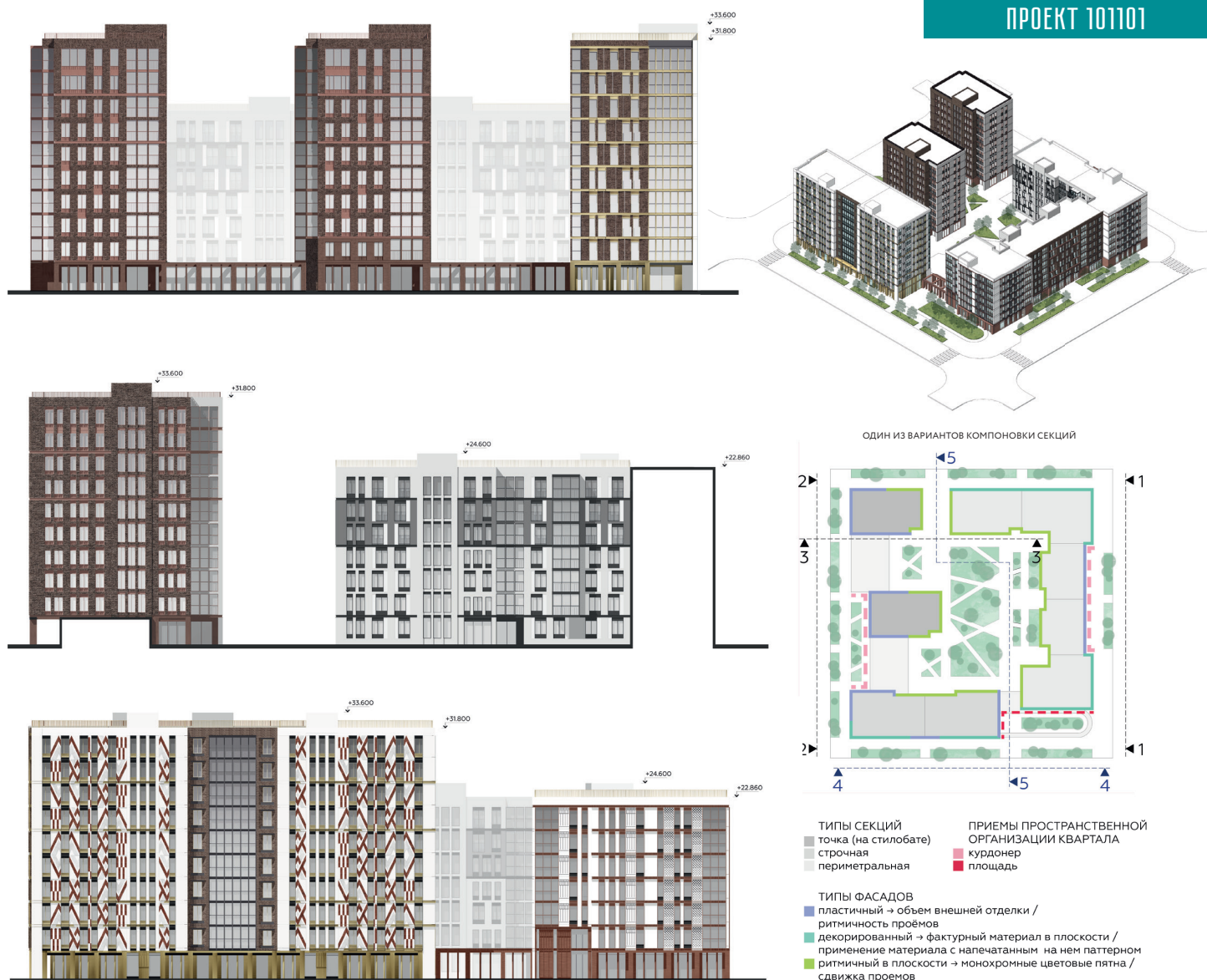
Специфика нашего подхода заключена в том, что мы ищем ареал возможного влияния архитектуры на сознание человека и пытаемся сгенерировать способы инициирования его изменений. За каждым проектом стоит яркая стройная идея, которая от самого начала и до конца работы захватывает наше внимание. Будь то жилой комплекс, общественное здание или же градостроительная работа над ревитализацией городской ткани, мы стараемся отыскать возможности взбудоражить пространство и сделать так, чтобы в будущем посещение этого места стало для каждого человека настоящим приключением.

На старте каждого проекта мы задаем себе несколько вопросов. Что мы, как архитекторы, можем сделать, чтобы:

- взбудоражить сознание и подтолкнуть его к самоидентификации в пространстве и времени;
- побудить разум задавать вопросы и пытаться найти ответы, а не принимать на веру зримое;
- вывести рассудок за пределы привычной праздности и апатии и подвести к тонкой грани игры между абсурдом и правдой;
- пробудить и мобилизовать инстинкты и рефлекс;
- сконцентрировать внимание на собственном взаимодействии с окружающей средой.

Эти вопросы мы задаем себе неизменно и надеемся, что никогда не устанем искать ответы на них.



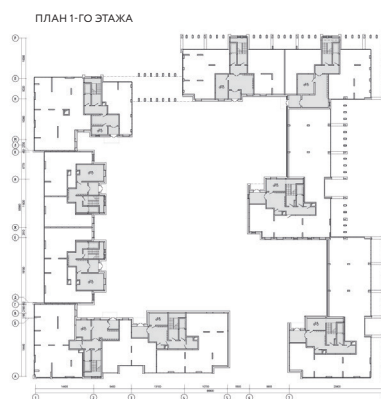
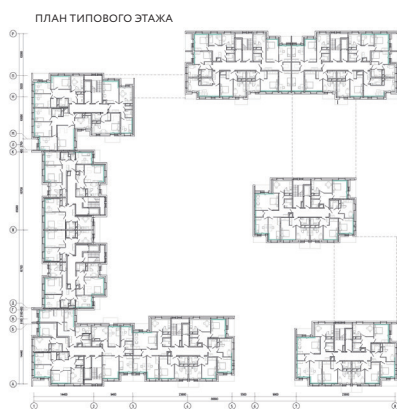


Фасадные решения и силуэт жилой застройки напрямую зависят от объемно-пространственных решений домов, образующих квартал. На основании проведенного анализа существующей жилой застройки были выявлены четыре основные ее проблемы: механизированность и тиражирование приемов, монотонность среды, негуманность масштаба квартала, неоправданно сложная конфигурация зданий.

Чтобы создать комфортную для жизни среду, были выбраны следующие базовые приемы улучшения качества: сомасштабность человеку на уровне квартала; смешанное использование объектов и пространства — многофункциональность; пространственное многообразие на уровне композиции зданий, достижение многообразия при сохранении простых форм, не усложняя план;

пластическая вариативность на уровне фасадов, насыщение первых этажей деталями, соблюдение акцентов на наиболее видных плоскостях здания.

Согласно данным принципам образованы отличные друг от друга кварталы, компоуя которые между собой в разной последовательности, можно создать разнообразную среду. При этом выдержана определенная концепция размещения жилого дома относительно элементов улично-дорожной сети квартала. Так, в самых насыщенных активными перемещениями местах предусматривается организация курдонеров и небольших площадей (вдоль красной линии улицы, на перекрестке улиц). Благодаря заимствованию данных приемов петербургского градостроительства XX века, застройке придается дополнительная динамика. С экономической точки зрения — образуются точки притя-



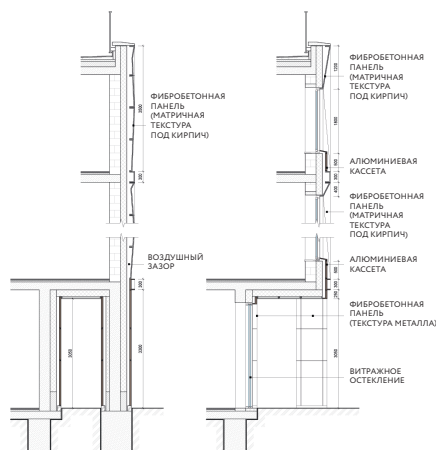
жения, которые представляют собой наиболее выгодные места для организации коммерческих помещений районного значения. Вдоль небольших улиц и пешеходных проходов создаются комфортные по масштабу пространства, устраиваются проходы в квартал, располагаются коммерческие помещения квартального значения, различные сервисы, встроенные ДООУ.

Выбранные фасадные решения обоснованы на примере одного из кварталов. На уровне пространственной композиции секции представляют собой небольшой квартал, который включает в себя три варианта блокировки: строчную, периметральную и сблокированные точки на общем стилобате.

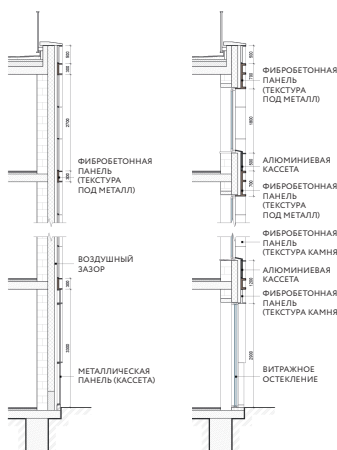
Описанный вариант представляет собой совокупность типов зданий, образующих разную

по силуэту и характеру застройку. Однако, при своем различии, здания гармонично объединены в единую композицию, которая воспринимается с каждой из точек пространства по-новому.

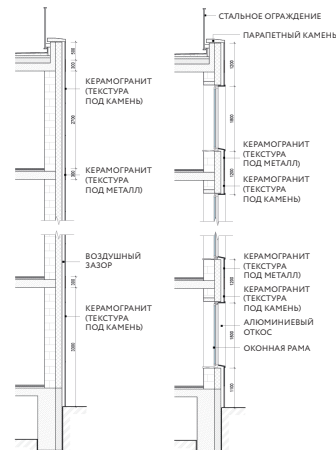
Вариативность фасадных решений, главным образом, основывается на принципе создания пластического многообразия. Было выделено три разных по уровню пластики и проработки типа фасадов. Пластичный фасад используется на внешних фасадах зданий и выполняется фрагментарно, в наиболее видовых точках для квартала. Варианты материалов для реализации данного решения — клинкерная плитка, вмонтированная в стеклофибробетонную панель с пластикой; СФБ-панель, текстурированная под камень или металл; фасадный клинкерный кирпич или керамические панели с пластикой. Плоский декорированный



СЕЧЕНИЕ ТИП 1



СЕЧЕНИЕ ТИП 2



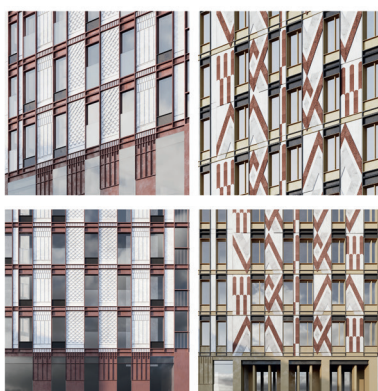
СЕЧЕНИЕ ТИП 3



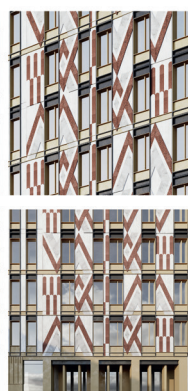
КЛИНКЕРНАЯ ПЛИТКА  
НА ПОДСИСТЕМЕ  
СТЕКЛОФИБРОБЕТОННЫЕ  
ПАНЕЛИ С ТЕКСТУРОЙ  
ПОД МЕДЬ/БРОНЗУ  
(ВЕНТИЛИРУЕМЫЙ ФАСАД)



СТЕКЛОФИБРОБЕТОННЫЕ  
ПАНЕЛИ С МОНТИРОВАННЫМ  
КЛИНКЕРОМ/МАТРИЦЕЙ  
ПОД КИРПИЧ  
(ВЕНТИЛИРУЕМЫЙ ФАСАД)



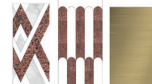
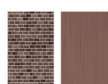
СТЕКЛОФИБРОБЕТОННЫЕ  
ПАНЕЛИ С МОНОХРОМНЫМ  
ГЕОМЕТРИЧЕСКИМ ПАТТЕРНОМ  
(СТИЛИЗАЦИЯ ГРАФИКИ)  
(ВЕНТИЛИРУЕМЫЙ ФАСАД)



СТЕКЛОФИБРОБЕТОННЫЕ  
ПАНЕЛИ С РИСУНКОМ  
ПОД МОЗАИКУ/ЛАТУНЬ  
ПАНЕЛИ  
(ВЕНТИЛИРУЕМЫЙ ФАСАД)



КЕРАМОГРАНИТ/ШТУКАТУРКА  
ПОД ПОКРАСКУ



RAL 9016 RAL 7035 RAL 7037



фасад используется на внешних фасадных стенах и на перпендикулярно примыкающих к ним, он выглядит более скромно, как бы дополняет наиболее парадные части здания, описанные выше. Материалы — плоская клинкерная плитка на подсистеме; плоские керамические панели; плоские панели (СФБ, СФЦ, керамогранит) с нанесением геометрического печатного орнамента или фактуры различных материалов. Плоский лаконично украшенный фасад используется на внутренних, дворовых, фасадах и решен в сдержанной монохромной гамме. Динамика образуется за счет крупных цветовых пятен и сдвижек проемов. Возможные материалы для реализации — плоский керамогранит или мокрый фасад с окрашенной штукатуркой.

Для экономической целесообразности проекта было решено использовать в одном квартале не-

дорогие фасады вместе с имеющими более высокие цены за квадратный метр. В данном варианте 25% фасада решено пластически, 25% — с использованием декорированного фасада, 50% составляет недорогой плоский фасад.

Также нами были реализованы следующие общие принципы: входы в здание организованы на уровне отметки тротуара; лоджии — на уличных фасадах, балконы на дворовых; детальная проработка фасадов первых этажей с использованием натуральных материалов, искусственная имитация текстур на верхних этажах; форма окон внешних фасадов продиктована эстетической составляющей, согласно пропорциям и ритмическому рисунку элементов зданий; в самых насыщенных местах под коммерцию выделены два этажа; переходы с одного типа фасада на другой, загибы фасадов на углы.



## III МЕСТО



Никита ТИМОНИН

Мария ЛЯШКО

## ТВОРЧЕСКОЕ ОБЪЕДИНЕНИЕ NTML

Никита Тимонин и Мария Ляшко — выпускники СПбГАИЖСА им. И. Е. Репина и создатели творческого объединения NTML. Коллектив активно занят разносторонней творческой деятельностью, от разработки крупных мастер-планов до детальной прорисовки малых архитектурных форм и интерьеров.

За время существования приняли участие и стали лауреатами в многочисленных архитектурных конкурсах:

- победитель конкурса арт-инсталляции «Signal 2019»;
- победитель международной премии «Archpoint Concept Awards», проект street-food ресторана (2018);

- лауреат фестиваля «Перспектива» за концепцию реновации района Новые Черемушки (2018);
- 2-е место в Общероссийском конкурсе молодых архитекторов «Бульвар науки» на проект благоустройства пешеходной зоны в Гатчине (2017) и др.

Творческий коллектив вошел в топ-30 молодых архитекторов России на I Российской молодежной архитектурной биеннале (Казань, 2017).



В постоянной гонке за новым в стремлении к будущему мы часто забываем, что прошлое для нас — это ресурс, из которого мы можем черпать вдохновение. Архитектура как искусство представляет собой сложное сочетание идей, материалов, истории, смысла, света, тени, масштаба. Пересмотр ценностей и основ культуры всякий раз становится драйвером развития профессии, приводя к появлению новой архитектуры в качестве проводника новых идей.

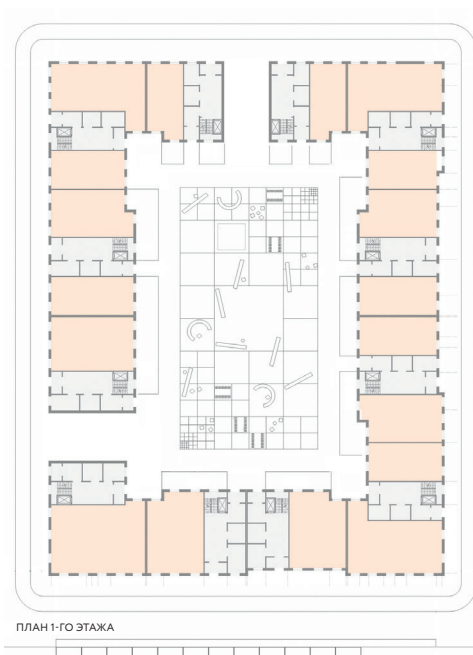
Те запросы, которые сегодня стоят перед профессией, — формирование города, удобного для жизни, гуманизация жилой застройки, создание комфортных общественных пространств, — должны стать стимулом для появления новой архитектуры. Архитектура формирует осмысленное пространство, подчиненное заданной цели, проявляющее потенциал конкретного места и вместе

с тем использующее вековой опыт архитектурного мастерства. Наше прошлое не только дает осознание, где мы находимся сейчас, но и позволяет выстроить перспективу архитектурного будущего. Идентичность национальной архитектурной школы складывается в результате естественного процесса эволюции наиболее удачных форм и приемов работы, подтвердивших свою эффектность и эффективность, а также соответствующих менталитету нации.

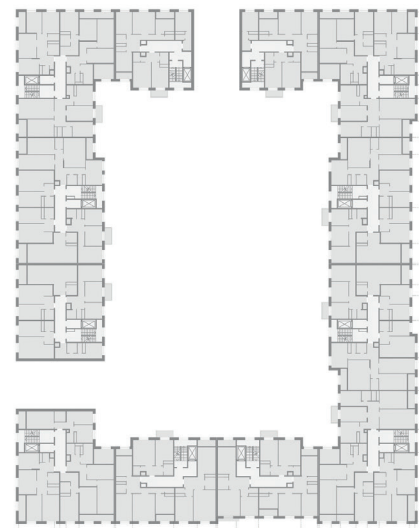
Так вырабатывается генетический архитектурный код — или национальная архитектурная школа. Опираясь на этот код, современные архитекторы ведут поиск новых форм, созвучных актуальным условиям, технологиям и потребностям. Чтение контекста — неотъемлемая часть проекта. Контекст рельефа или же исторического города — тоже часть проекта. Понятия «обитать»



УЛИЧНЫЙ ФАСАД



ПЛАН 1-ГО ЭТАЖА



ПЛАН ТИПОВОГО ЭТАЖА

и «существовать» являются синонимами, поэтому создание условий для жизни является смыслом и целью архитектуры. Человек живет, если он может ориентироваться в окружающем мире и может себя с ним идентифицировать, если он воспринимает свое окружение как обладающее смыслом. Жилье — это больше, чем просто крыша над головой; оно подразумевает, что пространство для жизни является местом, обладающим собственным характером. По словам Кристиана Норберга-Шульца, «архитектура означает визуализацию духа места, и задача архитектора — создание наполненных смыслом мест, в которых люди смогут жить».

В нашем проекте мы рассматриваем квартал как часть городской системы. Качество городской среды определяет вариативность частных и общественных пространств. Новая застройка

выстраивает правильную социальную структуру: общественное пространство — сетка городских улиц, бульваров и площадей, проходящих сквозь кварталы, дворовое пространство — индивидуальное. Происходит градация степени приватности пространств от общественного к частному, уединенному.

Входные группы в жилую часть здания сделаны с двусторонним доступом для удобства жителей. Также на участке расположены детские и спортивные площадки, зоны отдыха. Благоустройство территории обеспечивает для жителей дома комфортную и безопасную среду пребывания.

В качестве облицовочного фасадного материала используются разные виды кирпича — темно-коричневого и бежевого. Также предлагается использование фасадной штукатурки светлого цвета. Для создания интересного и запоминающегося





УЛИЧНЫЙ ФАСАД



УЛИЧНЫЙ ФАСАД



УЛИЧНЫЙ ФАСАД

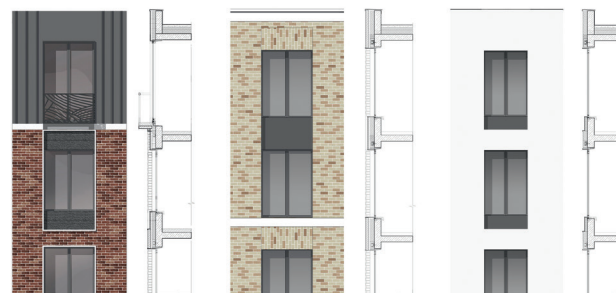


ДВОРОВЫЙ ФАСАД



ДВОРОВЫЙ ФАСАД

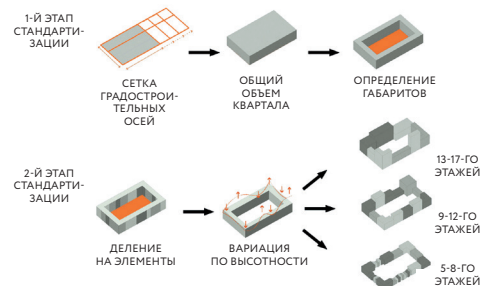
# ФРАГМЕНТЫ И СЕЧЕНИЯ



ОБЛИЦОВОЧНЫЙ  
ФАСАДНЫЙ МАТЕРИАЛ –  
КИРПИЧ

ОБЛИЦОВОЧНЫЙ  
ФАСАДНЫЙ МАТЕРИАЛ –  
КИРПИЧ

СВЕТЛАЯ ФАСАДНАЯ  
ШТУКАТУРКА



образа, при лаконичности объема, плоскость фасада разделена на сегменты, различные по архитектурному решению, габаритам, с разными тоном и фактурой наружной отделки. Такой образ создает отсылку к исторической городской застройке и делает дом более сомасштабным человеку. Фасады в периметральной застройке можно разделить на два типа; у уличных фасадов парадный вид и трехчастная структура: цоколь, стена, аттик; дворовые фасады выполняются из светлого материала без лишних деталей.

Таким образом, если использовать эти принципы, можно выработать дизайн-код — правила формирования внешнего вида застройки, определяющие выбор облицовочных материалов, колористических решений, основных пластических и композиционных приемов. Дизайн-код позволит объединить и упорядочить проекты разных авторов на одной территории. Также возможно его использование в процессе дальнейшей эксплуатации, он может регулировать размещение вывесок, рекламы, кондиционеров, остекление балконов и т.д.



## НАГРАЖДЕН ДИПЛОМОМ



Александра  
КУХТИНОВА

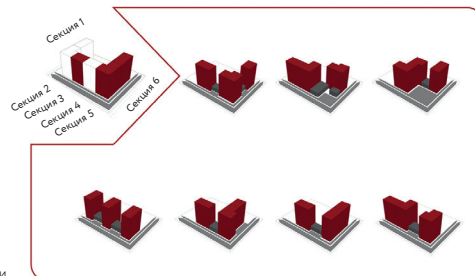
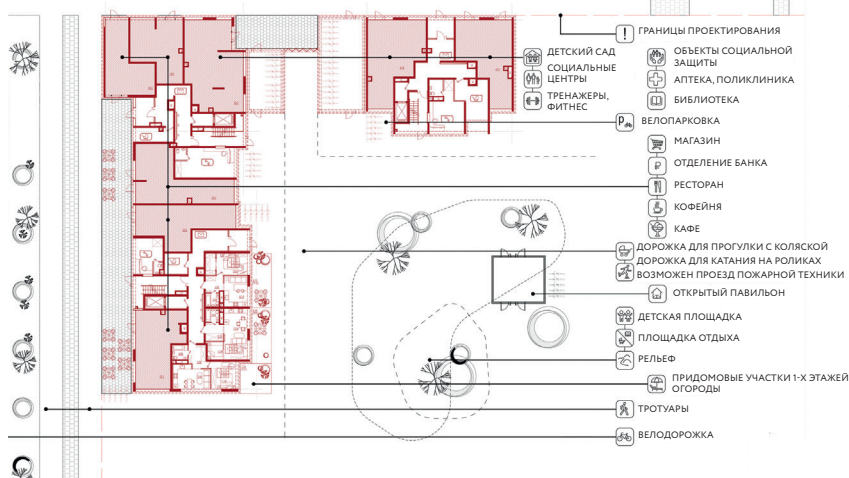
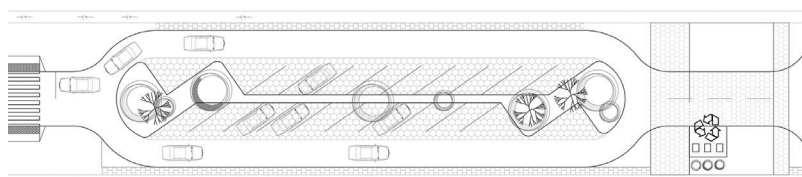
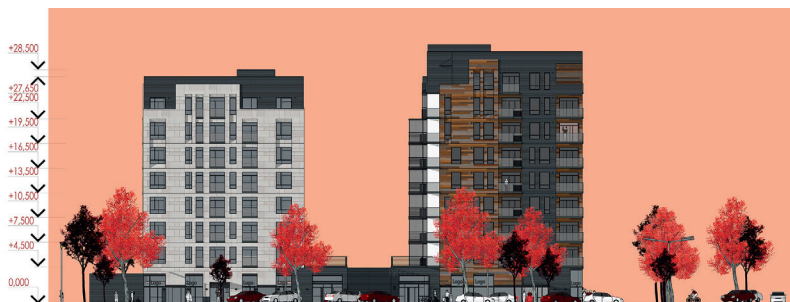
Александра Кухтинова окончила кафедру градостроительства СПбГАСУ в 2009 году. Во время обучения в университете и после окончания участвовала в российских и зарубежных архитектурных конкурсах и воркшопах. Работала в крупных архитектурных и строительных компаниях, имеет опыт самостоятельной архитектурной практики.

Основные общеквартирные принципы предложенного проекта: формирование квартальной застройки, а не отдельно стоящих зданий; формирование «петербургских фасадов» путем индивидуальной разработки уличных фасадов секций; общий подход к разработке первых двух этажей, чаще одного (коммерческие помещения, объекты социального обслуживания, объекты досуга, места общего пользования домовладельцев, квартиры, выходящие во двор с патио); общий подход к разработке верхних этажей; ограниченная цветовая палитра в границах квартала; изменение этажности секций с шагом 1–2 этажа в зависимости от ситуационного плана (понижение к пешеходному променаду, набережной и т.д.); выполнение внутридворовых фасадов в едином стиле.

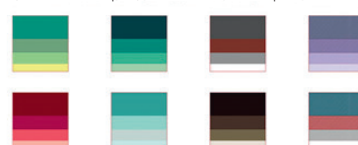
Разнообразие представленных решений формируется за счет нескольких основных принципов. Во-первых, это широкий выбор различных материалов при сохранении единообразия палитры. Материалы, используемые в отделке, – фасадные панели «Rockpanel» (разнообразие текстур – металл, дерево, камень), лицевой кирпич, фиброцементные плиты (по типу «Латонит»), фасадные



3D-панели, металл, в том числе перфорированный. Во-вторых, применение перфорации фасадного полотна (регулярность, сдвигка, иерархия, чередование). В-третьих, разнообразие таких элементов фасада, как ограждения балконов, французские балконы, жалюзи, ставни, светозащитные экраны, защитные экраны кондиционеров, входные группы, идентификационные знаки.



ОГРАНИЧЕННАЯ ЦВЕТОВАЯ ПАЛИТРА В ГРАНИЦАХ КВАРТАЛА





## НАГРАЖДЕН ДИПЛОМОМ



Дарья ПРОХОРОВА  
(МИРОШНИЧЕНКО)



Дарина  
КАРАСЕВА



Василина  
ЛЕСНИКОВА

## АРХИСООБЩЕСТВО KLAUZURA

Это молодое архитектурное бюро, состоящее из специалистов архитектурной сферы с многолетним опытом работы в крупных профессиональных компаниях города.

В копилке команды дипломы и награды в области архитектуры и дизайна, например Всероссийского конкурса в области экологической архитектуры, конкурса «Архитектурный образ России», также группа участвовала в архитектурно-градостроительном конкурсе «Петербургский стиль

XXI века» и др. В 2019 году проектная команда KLAUZURA завоевала зрительские симпатии в городском архитектурном конкурсе на проект парка на севере Петербурга «Долина парк».

Наш интерес к архитектуре, дизайну и городской среде не ограничивается лишь проектированием, поэтому мы создали информационное сообщество KLAUZURA, на площадке которого хотим объединить всех специалистов архитектурной сферы.

Грамотное фасадное решение должно учитывать окружающий контекст, ведь Петербург в первую очередь — это город ансамблей и гармоничной полифонии различных архитектурных стилей. Для создания дизайн-кода «Санкт-Петербургские фасады» нами были сформированы главные принципы, основанные на анализе объемно-пространственных решений центральных районов Санкт-Петербурга и актуальных тенденций современной урбанистики и архитектуры.

Четыре обязательных контекстуальных принципа:

1. Застройка формирует фронт улиц. Застройка по красным линиям, зонирование на общественные, полуприватные и приватные пространства — урбанистические инструменты, сформировавшие как Петербург прошлого, так и любой комфортный современный город — потеряли свою актуальность в застройке периферийных районов в угоду

соблюдения нормативов и максимального использования территории. Для создания жилой среды мы предлагаем использовать квартальные ячейки разнообразной конфигурации с длиной стороны не более 300 м, с заданными границами — периметрами расположения объектов застройки. Это позволит сформировать плотную улично-дорожную сеть, с высокой степенью пешеходной (в 5 минут) и визуальной доступности, с четкой иерархией городского пространства.

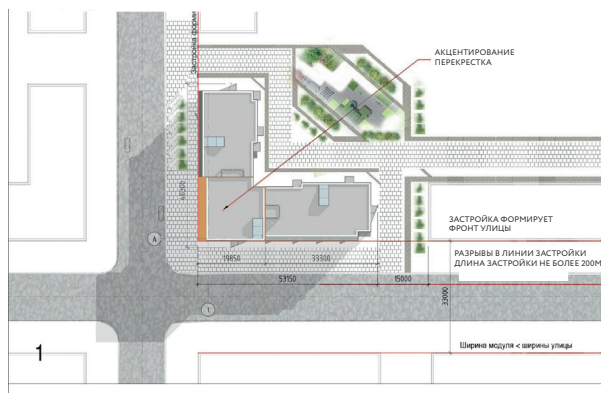
2. Необходимы разрывы в линии застройки. Центральные районы Петербурга привлекательны в том числе за счет сомасштабности и «человечности», ведь длина линий застройки в среднем составляет от 50 до 200 м. Мы предлагаем организовывать разрывы или заступы в застройке, ориентируясь на эти величины. Это также повысит просматриваемость дворовых террито-





ЮГО-ВОСТОЧНЫЙ ФАСАД

РАСПОЛОЖЕНИЕ ЖИЛОГО ДОМА НА ПЕРЕКРЕСТКЕ С УГЛОВОЙ СЕКЦИЕЙ-ДОМИНАНТОЙ



рий с улицы в любое время суток, что обеспечит безопасность и создаст взаимодействие пространств.

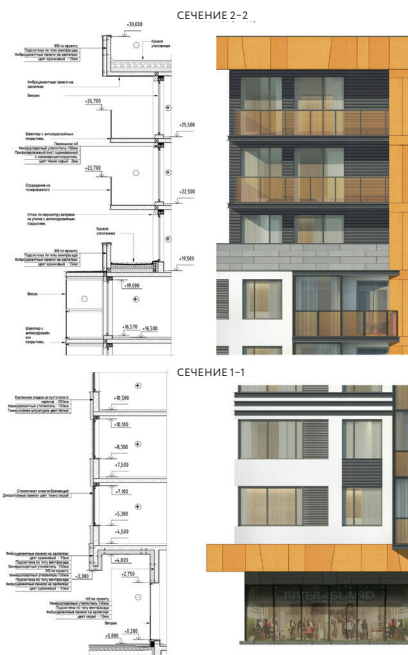
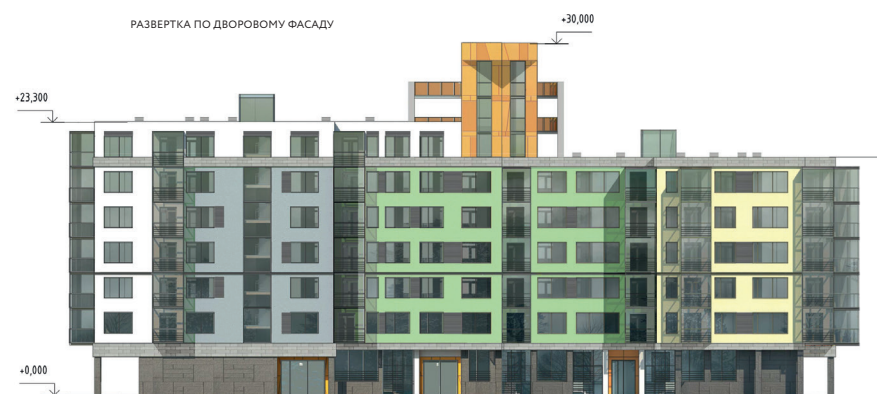
3. Важно акцентирование перекрестков, прострелов улиц. Перекрестки — это зоны наивысшей активности и коммуникации, где пересекаются потоки горожан и транспорта. Создание визуальных акцентов на фасадах углов зданий и в прострелах улиц — проверенный временем архитектурный прием, позволяющий вписать здание в городской контекст.

4. Членение фасадов исходит из правила: ширина улицы меньше длины модуля фасада. Поле зрения человека охватывает по ширине угол  $54^\circ$ , это означает, что можно охватить взглядом здание, если отойти на расстояние, равное или превышающее длину здания по горизонтали. Исходя из данного факта, мы предлагаем разделять фасад

на участки, доступные для целостного восприятия наблюдателя.

Четыре обязательных компоновочных принципа:

1. Выделение первых этажей. Активный город на уровне глаз — тема, описанная многими современными урбанистами, степень детализации и интереса объектов на уровне первых этажей наиболее важна для восприятия здания в целом. Мы предлагаем использовать первые этажи по периметру застройки для размещения встроенных и коммерческих объектов, для создания многофункциональной среды и ухода от исключительно «спальной» функции кварталов. В первых этажах дворовой территории могут размещаться встроенные объекты социальной инфраструктуры или квартиры нетиповых форматов с большей высотой потолков, индивидуальными входами, террасами или палисадниками.



2. Горизонтальное членение фасадов.
3. Выделение последних этажей и кровли.
4. Выделение входов и возвращение к парадным. В частности, мы предлагаем формировать сквозные входные группы, что дает возможность попасть в дом и с улицы, и со двора, создаст функциональные и визуальные связи, а также ассоциативно отсылает нас к знаменитым петербургским парадным и аркам.

Четыре дополнительных декоративных принципа:

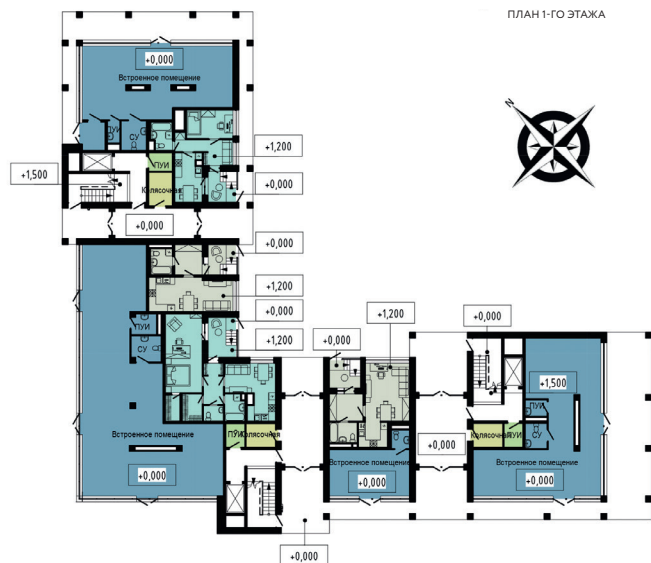
1. Разница в фасадах с улицы и со двора, которая обусловлена экономической составляющей и помогает сформулировать четкую иерархию городских пространств и может также стать дополнительным декоративным инструментом для архитекторов при проектировании фасадов.
2. Формирование дополнительных вертикаль-

ных членений за счет объемных элементов — эркеров, балконов, лоджий.

3. Разнообразие используемых в отделке материалов. Фасады Петербурга — это, пожалуй, главная его визитная карточка. Каждый из них можно рассматривать, удивляясь профессионализму архитекторов, создавших в классическую эпоху невероятное разнообразие, имея в наличии, по нашим меркам, скудный набор приемов. Сейчас же, несмотря на обширные технологические и стилистические возможности, в отделке фасадов используют лишь несколько стандартных материалов. Мы предлагаем архитекторам фантазировать и расширять линейку отделочных материалов, создавать варианты использования не только цветов, но и текстур и фактур.

4. Формирование рельефа на плоскости фасада. Применяемые отделочные материалы также





должны позволять создавать дополнительную рельефность: ризалиты, пилястры, русты, профили, молдинги — это декоративные приемы, придающие необходимое разнообразие, которым необходимо найти современную трактовку.

Проанализировав историческую застройку и современные жилые комплексы, мы выявили проблемы сегодняшнего горожанина и сформировали наш важнейший актуальный принцип — принцип проницаемости «изнутри наружу», когда в первую очередь архитектор думает о том, как человек будет чувствовать себя внутри здания. Проблема современных жилых домов в отчуждении от окружающей среды, когда в погоне за выразительными приемами на фасадах архитектор начисто забывает о комфорте человека, который будет жить в этом доме и смотреть через узкое окно на соседний балкон. Мы предлагаем позво-

лить окружающей среде проникнуть в квартиры. Например, большие окна, просторные балконы дадут доступ в жилище свету и воздуху — то, чего так не хватает жителю мегаполиса.

В своем проекте мы постарались применить все выявленные принципы композиции фасада. Для этого было выбрано расположение жилого дома на перекрестке с угловой секцией-доминантой.

Также неотъемлемой частью фасада является благоустройство придомовой территории. Важная часть благоустройства — двор, он по своей природе аккумулирует целый спектр социальных, функциональных, средовых, культурных и экологических, а также личностных эмоциональных аспектов жизнедеятельности человека и жизни города в целом. В нашем проекте предложен принцип открытости и доступности, нет заборов и оград, а деление на зоны происходит с помощью мощения, растений и зеленых насаждений. Обязательно наличие зеленых оазисов.

Наша работа иллюстрирует варианты решения фасадов с помощью выявленных в процессе исследования принципов, которые являются лишь инструментом в руках искусного архитектора, не ограничивая творческую фантазию. Таким образом мы планируем создать более упорядоченную, но, тем не менее, разнообразную среду нового Петербурга.







Владимир  
КУЗНЕЦОВ



Елизавета  
ХИЗНИЧЕНКО

Владимир КУЗНЕЦОВ окончил архитектурный факультет СПбГАСУ в 2000 году, работал в ЗАО «Фирма «РАКУРС»», в настоящее время работает в архитектурном бюро «Студия-17». Проектировал фасады жилых комплексов района «Балтийская жемчужина».

Елизавета ХИЗНИЧЕНКО окончила архитектурный факультет СПбГАСУ в 2019 году. Работает в архитектурном бюро «Студия –17». Проектировала фасады жилых комплексов района «Балтийская жемчужина».

Благодаря насыщенной бурной молодости и относительно юному возрасту, Санкт-Петербург всегда был и остается городом-новатором, стремящимся перенимать самое современное и прогрессивное во всех областях жизни, и в первую очередь — в архитектуре. Развитие этой сферы городской жизнедеятельности не ограничивалось простым поглощением различных стилей и направлений, оно также сопровождалось их осмысленной адаптацией, приспособлением под культурные условия. Результатом такой эволюции стало рождение оригинальных, характерных сугубо для Петербурга направлений в архитектуре. Такие стили, получившие приставки «петровский», «петербургский», как барокко, классицизм, ампи́р, эклектика, модерн, конструктивизм, авангард, в конечном счете воспринимаются как самостоятельные. Эти «петербургские» стили, в свою очередь,



АКСОНОМЕТРИЧЕСКИЙ ВИД

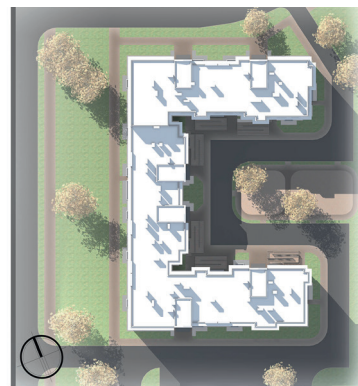
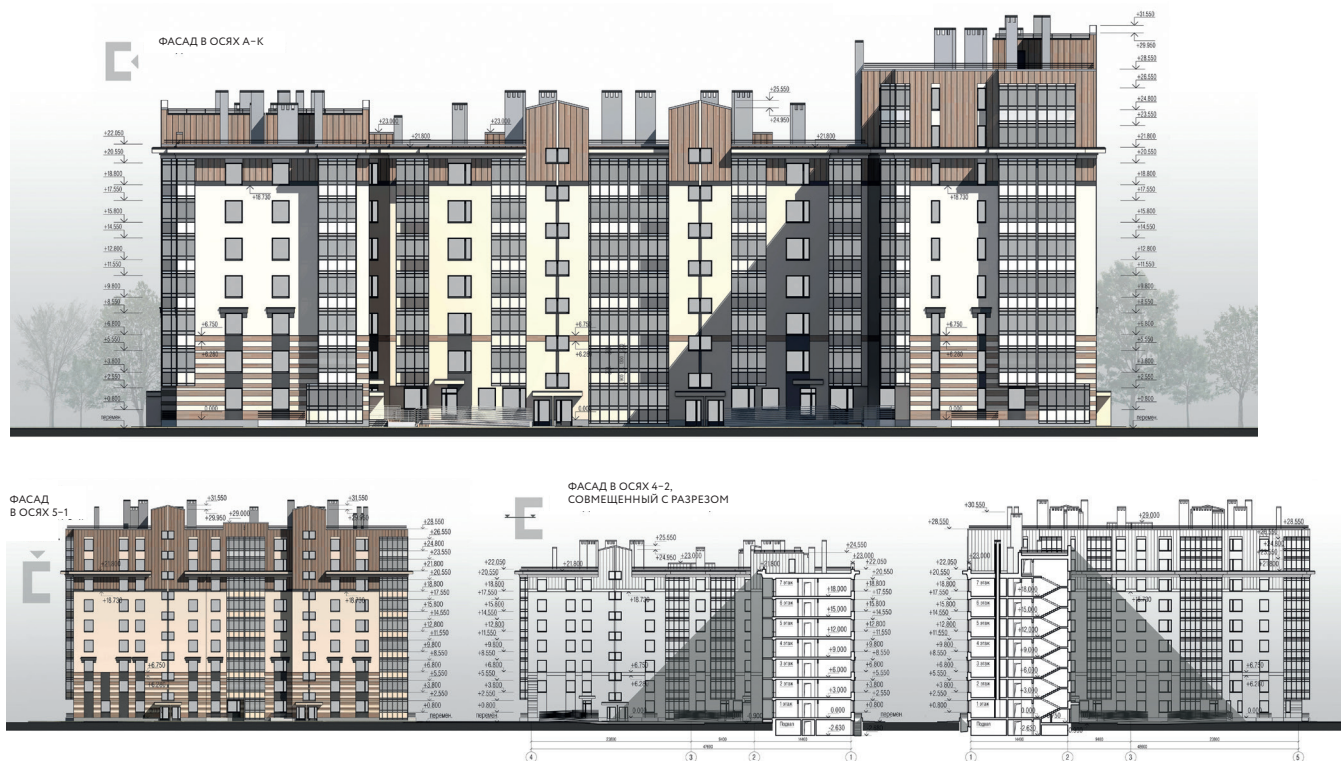


СХЕМА ГЕНПЛАНА УЧАСТКА



неоднократно цитируются и даже выходят за формальные географические рамки.

Задачу поиска образа санкт-петербургского фасада, поставленную в рамках данного конкурса, никак нельзя назвать простой, ведь этот искомый образ должен отразить в своих гранях множество стилей и эпох, о которых речь шла выше. Однако мы попытались отразить дух Петербурга простым архитектурным языком. Мы создали образ, выраженный, в первую очередь, через наши личные ассоциации — объемы, пропорции и взаимосвязи фасадных элементов здания, цветовые сочетания. Так как вместить весь историко-архитектурный контекст в объем одного дома не представляется возможным, мы попытались представить образ, в основе которого лежит эклектика — стиль, хорошо знакомый Петербургу. В данном решении фасада, на наш взгляд, прослеживаются черты до-



ходного домостроения XIX века, такие как мансардные этажи, простой облик дворов-колодцев. Не обошлось и без актуальных фасадных деталей: единый карниз, объединяющий разновысотные секции, накладные сандрики, расположенные в зоне наилучшего восприятия — над окнами третьего этажа (тоже очень важная деталь петербургской архитектуры), утрированно вытянутые шахты инженерных коммуникаций, выходящие на кровлю. Горизонтальное графичное членение двухэтажной цокольной части фасада выполнено методом чередования керамогранита светло-бежевого и темно-коричневого цветов. При этом фасад решен с применением современных крупноформатных керамических панелей, которые тоже несут в себе «петербургский код», имитируя штукатурку и деревянные фактуры. Данные материалы в оформлении фасада воспринимаются нами как

необходимые для определения молодого, строящегося, портового города, возможно — лишенного излишнего лоска, достаточно развитого и перенаселенного, но вместе с тем очень притягательного.

За основу для формирования фасадного оформления выбрана объемно-пространственная схема здания, представленная в задании конкурса с учетом всех заданных высотных характеристик (7–9 жилых этажей) при наличии различных типов секций (рядовых, поворотных, торцевых).

Проектом представлены общие уличные и дворовые фасадные решения с рекомендациями по выбору отделочных материалов и цветовых сочетаний, предложением по раскладке керамогранита. С целью уменьшения расходов возможна замена крупноформатной керамики на стандартный минимальный размер. Изменения в цветовых сочетаниях также допустимы, но требуют согласования с архитектором.



УСЛОВНЫЕ ОБОЗНАЧЕНИЯ

ПРОДУКЦИЯ КОМПАНИИ MADE

КРУПНОФОРМАТНАЯ КЕРАМИКА (ARCSKIN) РОССИЯ

CEMENT SC.EL.VC.NT 3000X1000X3,5

NATURAL OAK WL.LW.OK.NT RU 3000X1000X5,6

CEMENT SL.CL.NR.NT RU 3000X1000X3,5

- RAL 310-1** ВЕНТФАСАД С ОБЛИЦОВКОЙ КРУПНОФОРМАТНЫМ КЕРАМОГРАНИТОМ. ИМИТАЦИЯ «ПОД ШТУКАТУРКУ». КАРНИЗ ИЗ КОМПОЗИТНЫХ АЛЮМИНИЕВЫХ ПАНЕЛЕЙ (SIVALUX)
- RAL 310-5** ВЕНТФАСАД С ОБЛИЦОВКОЙ КРУПНОФОРМАТНЫМ КЕРАМОГРАНИТОМ. ИМИТАЦИЯ «ПОД ДЕРЕВО»
- RAL 850-5** ВЕНТФАСАД С ОБЛИЦОВКОЙ КЕРАМОГРАНИТОМ. МОНОКОЛОР ИЛИ «ПОД ШТУКАТУРКУ». САНДРИКИ ИЗ КОМПОЗИТНЫХ АЛЮМИНИЕВЫХ ПАНЕЛЕЙ (SIVALUX) ПРОФИЛЬ МЕТАЛЛО-КАРКАСНЫХ ОКОННЫХ БЛОКОВ, ВИТРАЖНЫХ БАЛКОНОВ И ЛОДЖИЙ И НАРУЖНЫХ ДВЕРНЫХ БЛОКОВ. МЕТАЛЛИЧЕСКИЕ ОТКОСЫ
- RAL 850-2** ОБЛИЦОВКА ЦОКОЛЯ. ОШТУКАТУРЕННАЯ ПОВЕРХНОСТЬ ВЕНТИЛЯЦИОННЫХ КАНАЛОВ НА КРОВЛЕ

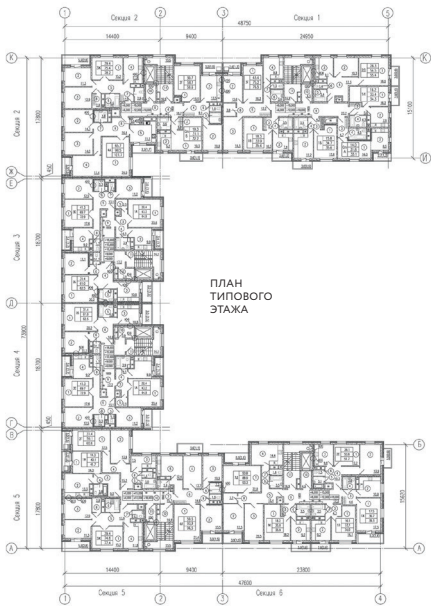
ФАСАД В ОСЯХ К-А



СЕЧЕНИЕ ПО СТЕНЕ С ФРАГМЕНТОМ ФАСАДА С РАСКЛАДКОЙ КЕРАМОГРАНИТА



ФАСАД В ОСЯХ 1-4







Даниил  
ЛЕВИН

Даниил ЛЕВИН окончил архитектурный факультет СПбГАСУ. Работал в архитектурной мастерской, где в основном занимался реставрацией, трудился над обмерными чертежами памятников архитектурного наследия.

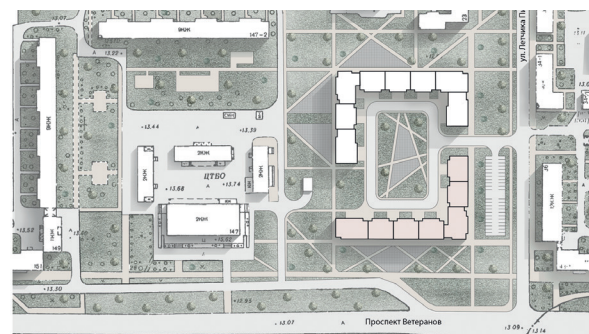
В качестве площадки для ведения дальнейшего проектирования был выбран участок на пересечении проспекта Ветеранов и улицы Летчика Пилютова.

Чтобы отразить в проектируемом здании основные принципы исторических стилей, в которых велось строительство в Петербурге, был предпринят ряд решений. В градостроительном плане проектируемое здание подчеркивает своим расположением линию существующей застройки по улице Летчика Пилютова с одной стороны и здание торгово-развлекательного комплекса, располагающееся чуть в углублении от основной линии застройки проспекта Ветеранов, с другой. Такое расположение здания в углублении от основной линии застройки со стороны проспекта Ветеранов предоставляет возможность взаимодействия с конфигурацией существующих жилых домов.

Проектируемое здание имеет фасадные членения как по горизонтали, так и по вертикали. По горизонтали здание делится выявлением «цокольных» этажей за счет отделочных материалов и созданием мансарды, тем самым конструкция постепенно визуально облегчается от нижних этажей к верхним. Но, несмотря на использование горизонтальных членений, здание имеет цельный силуэт, благодаря разделению вертикальному — выступающим на уличный фронт лестницам.



ГЕНЕРАЛЬНЫЙ ПЛАН



В качестве акцентов в силуэтах фасадов применены эркеры и многоскатная кровля. В целях экономии отделки уличных фасадов отличается от дворовых. Похожие решения принимались архитекторами при проектировании доходных домов до революции.

Дополнительно связь с исторической архитектурой Санкт-Петербурга обеспечивается применением традиционных отделочных материалов, а также выбором цветового решения. В данном проекте используется штукатурка, керамогранитные плиты и облицовочный кирпич.

Главная идея проекта заключается в том, что при основной уже сложившейся конфигурации здания выбор цвета его отделочных материалов обширен. Помимо этого, в целях экономии средств на строительство, отделочные материалы могут быть упрощены и на фасадах уличного фронта.



ПЛАН 4-ГО ЭТАЖА



ИСПОЛЗУЕМЫЕ ОТДЕЛОЧНЫЕ МАТЕРИАЛЫ

ШТУКАТУРКА



ОБЛИЦОВОЧНЫЙ КИРПИЧ



КЕРАМОГРАНИТ



РАЗВЕРТКА ФАСАДОВ ПО ДВОРУ



РАЗВЕРТКА ФАСАДОВ ПО УЛИЧНОМУ ФРОНТУ







Петр  
ШЛИХТЕР

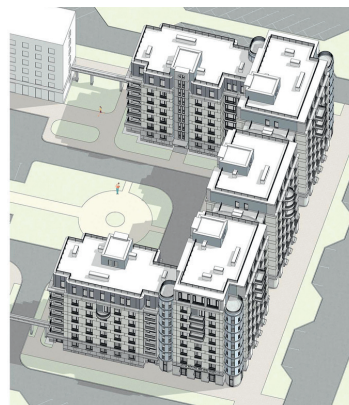


Ольга  
ХЛЕБНИКОВА

Петр ШЛИХТЕР окончил в 2000 году архитектурный факультет СПбГАСУ, член Союза архитекторов России. Опыт проектирования: офисные здания, гостиницы, вокзалы, музеи, ФОКи, предприятия общепита, конференц-залы, торговые центры, частное и многоэтажное жилье, промышленные здания, жилые и общественные интерьеры и др.

Ольга ХЛЕБНИКОВА окончила архитектурный факультет СПбГАСУ в 2000 году. Опыт проектирования: офисные здания, автостоянки, предприятия общепита, генеральные планы, торговые центры, частное и многоэтажное жилье, промышленные здания, жилые и общественные интерьеры и др.

Перед разработкой проекта авторы проанализировали лучшие образцы петербургского архитектурного наследия с целью выявить его характерные черты. Были найдены следующие особенности: совмещение линии регулирования застройки с красной линией квартала и непрерывность уличного фронта; применение ансамблевой застройки, формирование из разных зданий единой композиции с акцентами в местах, где это требуется по соображениям градостроительного масштаба; выбор уверенных и даже «имперских» стилей и приемов, символизирующих победу создателей города над природой и обстоятельствами; соответствие фасадов различных зданий друг другу в части основных характеристик (высота, попытки совпадения основных горизонтальных



ВИД Б – СО СТОРОНЫ ПЕРЕКРЕСТКА



ВИД В – СО СТОРОНЫ МЕСТНОЙ УЛИЦЫ

членений, ритм вертикальных членений, соотношение площадей окон и глухих частей стены, масштаб фасадных деталей и пр.); наличие «лакун», образовавшихся в ходе Великой Отечественной войны; присутствие еще в первых образцовых проектах Д. Трезини и Ж.-Б. Леблона и др. приемов продолжения фасадной линии между зданиями с помощью ворот, оград, колоннад и т.д.

Эти принципы легли в основу разработанного проекта. Жилой дом спроектирован из шести секций, образующих в плане букву «П» и формирующих часть жилого квартала. Все три наружных фасада обращены к улицам, а внутренние фасады — во двор. Более высокая центральная часть выходит на главную улицу с интенсивным автомобильным и пешеходным движением, боковые сто-





ВИД А - со стороны главной улицы

ДЕТАЛИ И ФРАГМЕНТЫ ФАСАДОВ



СКВОЗНОЙ  
ПРОЕЗД.  
ФОНАРЬ



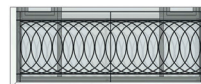
ГЛАВНЫЙ ФАСАД, 1-й ЭТАЖ.  
ПАНЕЛЬ С РЕЛЬЕФНОЙ  
БЕТОННОЙ ПОВЕРХНОСТЬЮ



ДВОРОВОЙ ФАСАД. ПАНЕЛЬ С БЕТОННОЙ  
ПОВЕРХНОСТЬЮ ПОД ОКНОМ ПЕРВОГО  
ЭТАЖА. ВИД СНИЗУ. ИНДИВИДУАЛЬНАЯ  
ВСТАВКА В ПАНЕЛЬ ИЗ РЕЛЬЕФНОГО  
БЕТОНА, ЗАЛИТОГО В НАПЕЧАТАННУЮ  
НА 3D-ПРИНТЕРЕ ОПАЛУБКУ. МОЖЕТ  
ЗАКАЗЫВАТЬСЯ ЖИЛЬЦАМИ.



ГЛАВНЫЙ ФАСАД, ФРАГМЕНТ  
С ПОДОКОННИКОМ. РЕШЕТКА  
ДЛЯ ЦВЕТОВ В ГОРШКАХ



ГЛАВНЫЙ ФАСАД, ФРАГМЕНТ  
С ОГРАЖДЕНИЕМ ЛОДЖИИ



ГЛАВНЫЙ ФАСАД, ВИД СНИЗУ  
НА БАЛКОНЫ. ЦЕНТРАЛЬНАЯ ЧАСТЬ  
ПЛАФОНОВ - ИЗ РЕЛЬЕФНОГО  
БЕТОНА

ФАСАД ПО ГЛАВНОЙ УЛИЦЕ



роны — к второстепенным улицам. Левая и правая части дома в целом симметричны относительно продольной оси квартала за исключением планировочных изменений, связанных с требованиями инсоляции.

Секции, выходящие на главную улицу, имеют высоту 9 этажей. В первых этажах со стороны улицы расположены встроенные помещения общественного назначения, первый этаж со стороны двора и все остальные этажи заняты жильем. Секции, выходящие на местные улицы, имеют высоту 7 этажей и полностью отведены под жилье.

Для того чтобы зрительно облегчить силуэт дома, создать пожарные проезды и улучшить доступ во внутриворотовое пространство, дом расчленен по фасаду на три блока со сквозными

проездами-проходами между ними. Углы здания предполагается выделить вертикальными элементами — «башнями», состоящими из балконов квартир. Для формирования единого объема квартала предложена декоративная колоннада, соединяющая проектируемый дом с соседними зданиями.

В проекте использованы три типа секций — торцевая, угловая, рядовая. Чтобы упорядочить внешний вид, в наружный контур здания внесены незначительные изменения. Лестнично-лифтовые узлы обращены во двор, где располагаются входные зоны (что более удобно и безопасно), мусоросборные камеры также убраны во двор ближе к находящейся во дворе контейнерной площадке.

Авторы предполагают, что одной из главных задач конкурса является выработка системы гаран-



ВИД Е - СО СТОРОНЫ ДВОРА

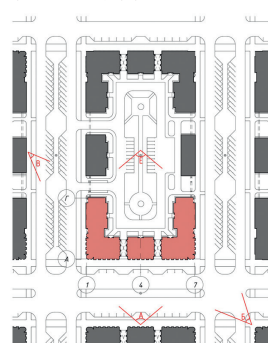
ФАСАД СО СТОРОНЫ МЕСТНОЙ УЛИЦЫ



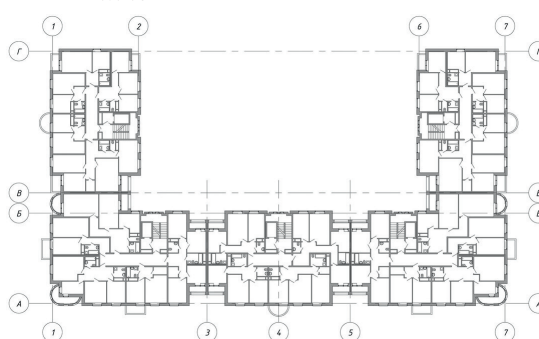
ФАСАД СО СТОРОНЫ ДВОРА



СХЕМА ГЕНЕРАЛЬНОГО ПЛАНА



ПЛАН ТИПОВОГО ЭТАЖА



тированного достижения качественного архитектурного результата при будущем строительстве. Для этого в проекте предложено обратиться к системе сборного домостроения. Создание широкого ассортимента сборных деталей, выполненных в заводских условиях с соблюдением технологии, поможет решить проблему качества строительства. Разработка регламентов компоновки этих деталей поможет в создании качественных фасадов. При массовом применении данной системы с учетом современных строительных технологий она будет доступна по цене.

С целью упорядоченного размещения на уличном фасаде рекламы для нее под окнами первого этажа предусмотрена специальная полоса с кронштейнами для крепления рекламных конструкций.

Входные зоны в парадные предлагается организовывать со стороны двора на уровне отметки земли. Во входных вестибюлях жилых секций предполагается устройство подъемных платформ для маломобильных граждан, что позволит избавиться от систем уличных пандусов. Элементы благоустройства также будут обеспечивать маломобильному населению доступ ко всем элементам двора. Предусмотрены железобетонные плиты навесов для защиты от осадков, консольно выступающие из плоскости стены над входными крыльцами. Со стороны главной улицы входы во встроенные помещения общественного назначения также организованы на уровне земли и имеют стеклянные навесы.



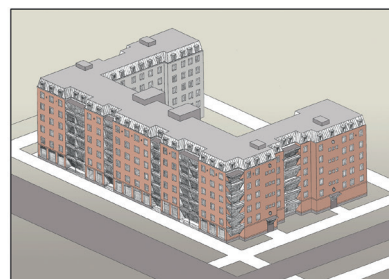
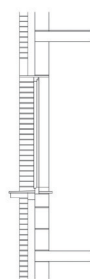


Андрей  
ШРЕТЕР



Кристина  
ТИМШИНА

Андрей Шретер и Кристина Тимшина — выпускники архитектурного факультета СПбГАИЖСА им. И. Е. Репина.



ГЕНЕРАЛЬНЫЙ ПЛАН



РАЗВЕРТКА ПО УЛИЦЕ



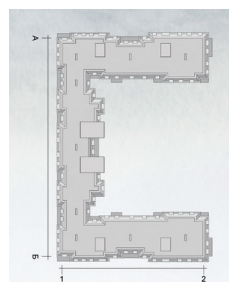
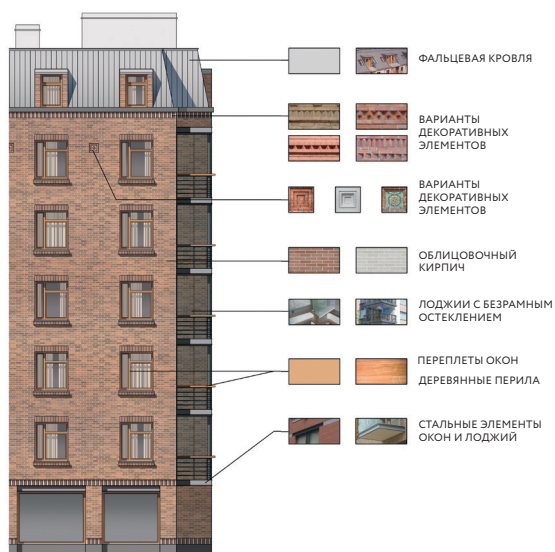
РАЗВЕРТКА ПО ДВОРУ

Проект представляет 7-этажное П-образное в плане здание, расположенное вдоль улицы. Таким образом, для жильцов дома создается уютный внутренний двор, отгороженный от шума и пыли с главной улицы. В центре двора располагаются благоустроенная зеленая зона с детскими площадками. Входы в секции находятся как со двора, так и с внешней стороны здания. На первом этаже расположены коммерческие помещения, выходящие на уличный фронт, остальное пространство

первого этажа занимают технические помещения и входные группы. Этажи со второго по мансардный — жилые.

За основу архитектурного образа здания был выбран стиль современных европейских жилых районов (в Хельсинки, Копенгагене, Берлине и др.). Уличные фасады облицованы кирпичом с элементами декора. Фасады, выходящие во двор, максимально простые, без декора и имеют более светлый тон, чтобы визуально расширить про-





ФАСАД

странство. Одной из задач конкурса являлось создание образа современного дома, который также должен иметь черты петербургской архитектуры. Поскольку здание облицовано кирпичом, авторы решили обратиться к стилистическим приемам кирпичной архитектуры Петербурга, в которой малыми средствами достигался выразительный архитектурный облик постройки. На фасаде здания, представленного в проекте, были применены простые приемы декоративной кирпичной кладки,

с помощью которой фасадная плоскость приобретает более интересный, стильный вид. Вариативность данного стилистического приема огромна: могут меняться цвет, фактура, кладка.

Помимо кирпичной облицовки, с петербургской архитектурой здание перекликается и наличием мансардного этажа, который есть практически на каждом втором здании в историческом центре Петербурга.



Александра  
АВРАМЕНКО



Роман  
ТАРАЧКОВ

Александра АВРАМЕНКО окончила Тихоокеанский государственный университет в Хабаровске (Институт архитектуры и градостроительства). Работала в Архитектурной мастерской «Б2», ООО «БалтИнвест-Проект», ООО «Фикоте Инжиниринг». Имеет опыт разработки проекта реконструкции промышленной архитектуры, планировок типовых секций для жилых комплексов, эскизных предложений для квартала малоэтажной застройки; участвовала в составе команды мастерской в международном конкурсе на проект музея Гуггенхайма в Хельсинки.

Роман ТАРАЧКОВ окончил архитектурный факультет СПбГАИЖСА им. И. Е. Репина. Работал над различными объектами: реконструкция исторического памятника архитектуры, участие в разработке генерального плана Олимпийского парка в Сочи, разработка планировок типовых секций для жилых комплексов, эскизных предложений для квартала малоэтажной застройки, участие в составе команды мастерской в международных конкурсах на проект музея Гуггенхайма в Хельсинки и музея Баухауса в Дессау.



При разработке проектов фасадов авторы выбрали три участка из существующих территорий, подлежащих редевелопменту, чтобы расположить дом относительно элементов улично-дорожной сети не условного, а реального квартала. Но этих участках авторы спроектировали дома из предложенных программой секций, скомпонованных вместе, количеством от трех до шести, по принципу квартальной застройки.

Задумываясь о дизайн-коде периферийной застройки современного Петербурга, авторы проанализировали историческую архитектуру города и то, как ее принципы могут проявиться в современном строительстве.

В основу образа и идеи композиции жилого дома легли следующие приемы: квартальная застройка, сплошной фасад, разные по высоте дома в квартале (более высокие дома, выходящие на крупные перекрестки и площади, и следующие за ними менее высокие, что также способствует более сильному перспективному сокращению улиц и усиливает впечатление от их восприятия), применение мансардных этажей и скатных фальцевых кровель.

Все дома состоят из трех — шести секций. На разрабатываемой территории они формируют квартальную застройку. Проектируемый дом завершает главную ось и замыкает квартал, он состоит из шести блок-секций разных типов и имеет П-образный план. Внутренним двором здание обращено к реке. Главный фасад выходит на пешеходную ось — променад. В первом этаже располагаются кафе и магазины, таким образом создаются точки притяжения в периферийных частях города. Дом «вовлечен» в общественную жизнь города посредством больших остекленных поверхностей первого этажа.

Архитектурное решение фасадов зависит от их ориентации относительно элементов улично-дорожной сети. Уличные фасады решены как отдельные непротяженные дома, эффект усиливается благодаря переменной этажности корпуса — это реминисценция квартальной исторической застройки. Отделка фасадов контрастная, использован кирпич нескольких цветов, яркая окраска по штукатурке. Ритм окон немного сбит (расположение носит отчасти импровизированный характер), проемы как бы ведут диалог друг с другом, любопытно разглядывать и разгадывать их взаимосвязь. Фасад, обращенный на пешеходный бульвар, менее раскрыт в него остекленными





балконами и лоджиями, соответствуя образу «мой дом — моя крепость». На уличных фасадах расположено значительное количество остекленных лоджий и балконов, поскольку с них видно реку. Фасады внутреннего двора решены максимально спокойно, с большим числом балконов и лоджий с видом на воду; ритм окон спокойный, простой; фасад оштукатурен и окрашен белой краской.

Поскольку корпус решен как отдельные дома, разные по отделке, возможно чередовать и заменять тип облицовки, что дает разнообразие

в квартале. Объединяющим мотивом в такой застройке являются первые общественные этажи, общий принцип остекления лоджий и балконов, скатная фальцевая кровля.

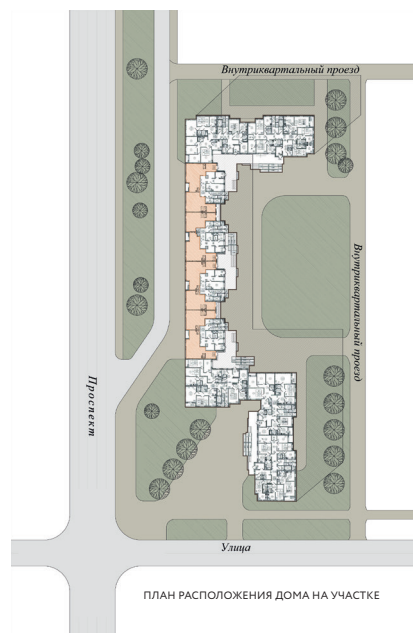
Входные группы максимально остеклены. Входы организованы на уровне отметки тротуара. Предусмотрена концепция «двор без машин». Во дворе выполнено озеленение, приближенное к естественной природной среде: холмы, крупные валуны, травы, крупномерные деревья.





Глеб  
РЫБАКОВ

Глеб Рыбаков окончил СПбГАСУ по специальности «Архитектура». Место работы – ООО «Архитектурная студия Рыбакова Глеба»



Проектируемый многоквартирный жилой дом со встроенными помещениями находится на участке, расположенном вдоль главного проспекта вблизи перекрестка с улицей. Продольное расположение относительно проспекта позволяет разместить достаточное количество встроенных помещений общественного назначения.

Жилой дом скомпонован из четырех рядовых, трех угловых и двух торцевых секций от 6 до 8 этажей каждая. В первом этаже рядовых секций расположены встроенные помещения.

Архитектурный облик заимствует приемы, материалы, цветовую гамму и стилистику исторического Петербурга в современной трактовке. Активно используется силуэт.

Шестиэтажная часть дома со стороны проспекта композиционно поделена на «фасады» с выраженным силуэтом фронтонов и напоминает тип застройки, характерный для петербургских набережных и исторических улиц. Со стороны двора 6-этажного корпуса фронтоны имеют более мелкий масштаб с выраженными вертикалями лестнично-лифтовых шахт, что образно обыгрывает характерные черты исторических дворов Петербурга.

Входные группы в жилые секции пространственно и функционально развиты, подъезды объединены общими стилобатами с широкими лестницами и площадками. Композиционно входы в подъезды выделены с помощью малых архитектурных форм, являющихся частью здания с расположенными на них элементами освещения.

ФАСАД СО СТОРОНЫ ПРОСПЕКТА



- ЭКСПЛИКАЦИЯ ОТДЕЛОЧНЫХ МАТЕРИАЛОВ
- |                                   |                                      |
|-----------------------------------|--------------------------------------|
| 1 ОБЛИЦОВОЧНЫЙ КИРПИЧ             | 4 ФИБРОЦЕМЕНТНАЯ ПЛИТКА              |
| 2 ЦВЕТНАЯ ДЕКОРАТИВНАЯ ШТУКАТУРКА | 5 ФИБРОЦЕМЕНТНАЯ ДЕКОРАТИВНАЯ ПАНЕЛЬ |
| 3 ФАСАДНАЯ КРАСКА                 | 6 КАМЕНЬ (НАТУРАЛЬНЫЙ/ИСКУССТВЕННЫЙ) |

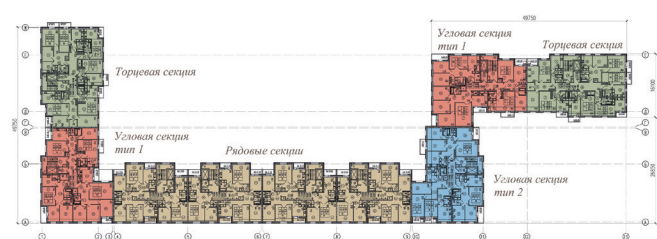
ФАСАД СО СТОРОНЫ ДВОРА



ПЛАН 1-ГО ЭТАЖА



ПЛАН ТИПОВОГО ЭТАЖА



Высокие 8-этажные секции фланкируют рядовую «фасадную» композицию. Высота, фланкирующее расположение и более активное восприятие их со стороны перекрестка позволяют использовать композиционные черты, характерные для архитектуры модерна. Значительный стилистический и композиционный акцент поставлен на решении балконных ограждений, в которых центральные части выполнены в виде декоративных фиброцементных 3D-панелей.

В отделке используются традиционные материалы: облицовочный кирпич, фасадные штукатурка и краска, камень, плитка. Цветовое решение ориентировано на использование гаммы из палитры «Традиционные цвета Санкт-Петербурга».





Кирилл  
ТИХОНОВ

Кирилл ТИХОНОВ окончил Ярославский государственный технический университет по специальности «Архитектура».

РАЗВЕРТКА ПО УЛИЧНЫМ ФАСАДАМ



УЛИЧНЫЙ ФАСАД



ДВОРОВЫЙ ФАСАД



Главной задачей конкурса является создание достойной среды в периферийных районах Санкт-Петербурга. Для этой цели был представлен типовой проект. На его основе были выбраны секции, которые обращены во двор помещением со входом через консъержа, для создания безопасной и приватной среды. Выходы с лестничной клетки предлагается сделать эвакуационными с открыванием в одну сторону (наружу).

Важной частью формирования пространства является создание замкнутой структуры двора, для этого часть секций развернуты и образуют каре со стороной 85 м, что сомасштабно высотности предполагаемой застройки.

При проектировании уличных фасадов использованы несколько основных приемов, в частности, выделение различными цветами, материалами и фактурами первого этажа, последнего и этажей между ними.

Первый этаж, как место наиболее доступное человеческому взгляду, должен быть выполнен с использованием наиболее качественных материалов. Большинство помещений, выходящих на улицу, предполагается отдать для коммерческого использования — по этой причине большая часть окон превратится в витрины, а часть фасада будет дополнена вывесками (необходимо уделить внимание стилистике вывесок). Входы в здание с улицы находятся под балконами, что создает для них козырьки.

Пространство между первым и последним этажом решается за счет конструкций балконов и декоративных цветных вставок в тело фасада, что создает ритм и разнообразие фасада.

Последний, замыкающий, этаж также отличается фактурой и цветом от основной массы фасада, одновременно создавая иллюзию мансардного эта-





жа (столь привычного решения для Санкт-Петербурга) и являясь акцентным элементом. Данный прием для разнообразия фасадов может распространяться на два последних этажа.

Общий профиль здания обогащается за счет использования различных фронтонов, подчеркивающих композиционные оси и углы. Также дополнительную выразительность придают ограждающие конструкции.

Дворовые фасады выполнены с использованием аналогичных приемов, но для того, чтобы внутренняя часть читалась чище, они исполнены без декоративных вставок.

Громоздкие пандусы перед входами в подъезды исключены благодаря перенесению их в органичную конструкцию пандуса на входе во двор (уровень добирается за счет плавного подъема во двор). Пространство, освободившееся во дворе,

возможно использовать как участки для квартир на первом этаже (организовав дополнительные входы в квартиры с участков для маломобильных групп населения).

Таким образом, формируется удобный и со-масштабный блок для жизни, включающий в себя внутренний приватный двор и внешнее активное пространство.

Несколько подобных блоков формируют квартал. Для того чтобы он не смотрелся однообразно, при создании блоков необходимо варьировать такие параметры, как этажность, состав блоков, цветовые решения, использовать различные конструкции балконов, фронтонов и ограждений. Это сделает блоки внутри кварталов отличными друг от друга и в то же время сохранит единообразие, придавая облику периферийных районов одновременно традиционный и современный вид.



Александр  
МЕЛЬНИЧЕНКО



Екатерина  
КАРЕТИНА

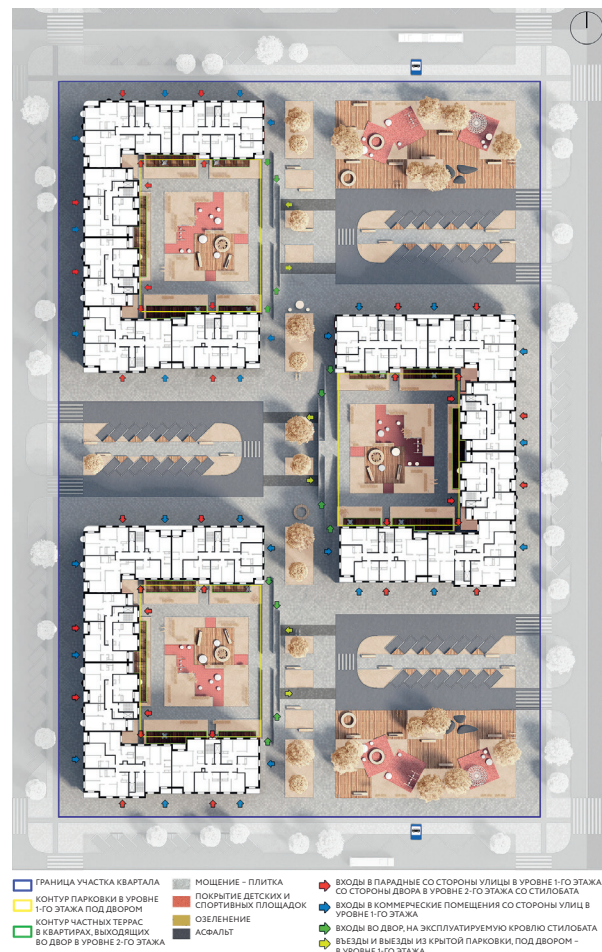
Александр Мельниченко и Екатерина Каретина — члены объединения AM-ARCHITECT, коллектива из Санкт-Петербурга, который ведет творческую деятельность с 2012 года, занимаясь созданием и разработкой индивидуальных архитектурных проектов и интерьеров частного и общественного назначения.

Проектируемый квартал состоит из трех групп жилых домов П-образной формы, подобный полукрытый дом хорошо подходит для формирования фронта улицы и изоляции дворового пространства. Двор и детские площадки при таком расположении хорошо освещаются с западной или восточной стороны в зависимости от ориентации здания. Градостроительная схема квартала представляет собой один из вариантов компоновки П-образных домов, который наиболее хорошо отражает сочетание петербургской застройки и современных градостроительных принципов.

Авторы применили следующие объемно-пространственные принципы. Протяженность квартала вдоль основных улиц равна 220 на 140 м, что соответствует по масштабу застройке исторической части города, например, на Петроградском и Васильевском островах. Для достижения разнообразия силуэта и узнаваемости зданий их высотность различна в зависимости от расположения, вдоль улиц 7–8 этажей с акцентом на угловые секции на перекрестках дорог, а внутри квартала некоторые торцевые секции уменьшены до 5 этажей для лучшей инсоляции двора.

Сдвигка одного из рядов зданий в плане формирует по углам квартала открытые пространства, которые хорошо подходят для размещения

СХЕМА ГЕНЕРАЛЬНОГО ПЛАНА, СОВМЕЩЕННАЯ С ПЛАНом ТИПОВОГО ЭТАЖА.  
РАЗМЕЩЕНИЕ ЗДАНИЙ В КВАРТАЛЕ ОТНОСИТЕЛЬНО ЭЛЕМЕНТОВ УЛИЧНО-ДОРОЖНОЙ СЕТИ



общественных скверов и садов. Подобная глубинно-пространственная композиция и расположение скверов характерно для центра Санкт-Петербурга.

Секционный П-образный дом спроектирован не менее, чем из шести секций, что составляет около 120 м в длину. Траектория столь протяженного здания типовым фасадным решением, за редким исключением, не характерна для жилых домов исторической части Петербурга. В связи с этим фасад проектируемого здания визуальнo разделен на секции, каждая из которых имеет свои детали и колористическое решение.

Учитывая экономическую составляющую проекта, мы также исходили из тезиса, что качественная штукатурка лучше дешевого вентфасада и выглядит более характерно для Петербурга. Для достижения разнообразия используются 4 варианта



ФАСАД ВДОЛЬ ГЛАВНОЙ УЛИЦЫ



ЦЕНТРАЛЬНАЯ ОСЬ КВАРТАЛА, ГЛУБИННО-ПРОСТРАНСТВЕННАЯ КОМПОЗИЦИЯ



цвета штукатурки из списка «Традиционных цветов Санкт-Петербурга», сочетающихся между собой. Для создания пластики фасада предусмотрены декоративные выступы и западания фрагментов простенков, внедрение декоративных вставок из той же штукатурки, но с имитацией швов кирпича, плитки и фактурного рельефа, дающего незначительную светотень.

Декор фасадов разнообразен. Минимально необходимое количество вариантов фасада при подобной компоновке зданий: 2 для рядовой широтной секции, 2 для угловых секций, 1 вариант фасада для торцевой секции. Таким образом, при 5 типах фасада и 4 вариантах цветового решения можно получить до 20 комбинаций секций. Примыкающие друг к другу секции не будут повторяться чаще, чем через две, и будут иметь различные цвета, это позволит жильцам ощущать ин-

дивидуальность их жилища и создаст минимально необходимое разнообразие.

Последние этажи секций имеют повышенную высоту 3,5 м, а угловые секции, как особенно важные и формирующие композицию у перекрестков и скверов, — имеют нетиповой последний этаж, с активным силуэтом с цилиндрическим или треугольным скатом кровли.

Масштаб окон откорректирован на всех секциях, он приведен к ритмичной структуре с учетом не только планировок, но и фасадов здания с характерным для Санкт-Петербурга равным соотношением ширины окон и простенков, что создает ощущение осознанного расположения и пропорций окон на фасаде с четким ритмом. Один тип угловой секции и один тип рядовой секции имеют окна с арками, чередующимися в шахматном порядке по вертикали и имеющими «французские»



РАЗВЕРТКА ВДОЛЬ ПЕШЕХОДНОГО БУЛЬВАРА ВНУТРИ КВАРТАЛА. ВИД НА ВНУТРЕННИЕ ДВОРЫ ЗДАНИЙ И ИХ ФАСАДЫ



РАЗВЕРТКА ВДОЛЬ ГЛАВНОЙ УЛИЦЫ ПО ПЕРИМЕТРУ КВАРТАЛА



АКСОНОМЕТРИЯ. ВИД СО СТОРОНЫ ДВОРА П-ОБРАЗНОГО ЗДАНИЯ



АКСОМЕТРИЯ. ОБЩИЙ ВИД КВАРТАЛА В ГРАНИЦАХ УЛИЦ



ВИД С ПЕРЕКРЕСТКА. УГЛОВАЯ СЕКЦИЯ С АКТИВНЫМ СИЛУЭТОМ КРОВЛИ АКЦЕНТИРУЕТ КОМПОЗИЦИЮ КВАРТАЛА



ВИД ДВОРА, ПРИПОДНЯТОГО НА СТИЛОБАТЕ ПАРКОВКИ. ИНДИВИДУАЛЬНЫЕ ТЕРРАСЫ ПРИ КВАРТИРАХ, ВЫХОДЯЩИХ ВО ДВОР



балконы в зоне арок. Данные типы зданий с арками располагаются на самых просматриваемых и важных градостроительных осях, их присутствие необходимо, так как представить себе архитектуру Санкт-Петербурга без арок — невозможно.

Гостевые парковки расположены по периметру квартала и в зонах сдвижки зданий на трех отведенных под парковку площадках, также, чтобы выполнить современные требования комфорта с дворами без машин, проектом предусмотрено экономичное размещение парковки не в подземном паркинге, а на уровне первого этажа здания, под эксплуатируемой кровлей двора. Данное решение парковки предусматривает сквозной вход в парадные: на первом этаже со стороны улицы и на втором этаже со стороны двора. В уровне первого этажа по периметру фронта улицы в здании расположены только арендные помещения.

Планировка квартала максимально ориентирована на пешехода, проезд личного автотранспорта осуществляется только по периметру квартала и в специально отведенных под парковки местах. Дворы, приподнятые на эксплуатируемой кровле паркинга, остаются при этом свободными от машин с доступом пешеходов и спецтехники по пандусам и лестницам с открытой стороны П-образного дома. Центральный пешеходный бульвар объединяет композицию, позволяя людям проходить квартал без преград и пересечения дополнительных дорог и проездов. Вход в парадные сквозной и осуществляется как с планировочной отметки улицы, так и с приподнятого двора на уровне второго этажа соответственно, без дополнительных пандусов и ступенек при входе в парадную.

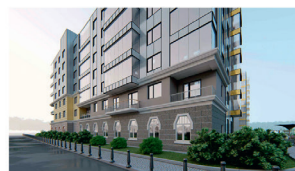


Василий  
ФЕДОРОВ



Александр  
РЯБИНОВ

Творческий коллектив является частью группы архитектурного проектирования АР-1 компании «БКН-Проект». Группа занимается разработкой многоквартирных жилых домов в Санкт-Петербурге и области.



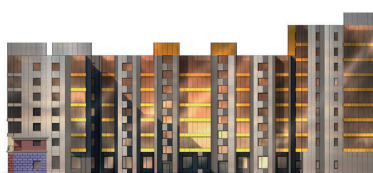
Основой композиционного решения является идея объединения исторического фасада, типичного для Санкт-Петербурга, с элементами классики и северного модерна, и современного фасада, выполненного в лаконичной манере, характерной для современного функционализма. Фасад, объединивший в себе несколько стилей, отражает ход времени подобно историческому кварталу. Довольно контрастное сочетание стилей с совершенно разной философией и материалов, характерных для разных эпох, создает яркий архитектурный образ.

Нижние этажи здания (1–4) решены в классической манере с использованием традиционных материалов — штукатурки, натурального камня. Классическая пластика и материалы создают традиционную и понятную среду, поддерживая впечатление погружения в исторический центр с его

гуманной и комфортной атмосферой. Верхние этажи (5–10) выполнены в стиле функционализма с использованием современных композитных материалов по технологии вентилируемого фасада и читаются лишь на достаточном удалении, создавая интересный архитектурный облик и современный силуэт застройки. Фасады верхней части могут использоваться как плоскости для размещения солнечных батарей, что придаст им еще большую современную выразительность.

Обеспечение энергоэффективности нижних этажей достигается за счет применения газобетонных ограждающих конструкций низкой плотности. Внутренний слой выполнен из газобетона D400, внешний слой утепления, включая антаблемент, — из газобетона D200, D300. Также в проекте предлагается применить «теплые» штукатурки. На фасадах верхних этажей применяется тради-





ФАСАД В ОСЯХ А-К



ФАСАД В ОСЯХ 5-1



ФАСАД В ОСЯХ 1-5



ФАСАД В ОСЯХ К-А

ционный минераловатный утеплитель для систем с вентилируемым фасадом.

Входные зоны предлагается опустить на планировочную отметку земли для организации безбарьерной среды. Элементы благоустройства выполнены в классическом стиле, что дает возможность подчеркнуть формирование традиционного пространства. Литые ограждения, скамейки и фонари, гранитная брусчатка в сочетании с историческими фасадами призвана создать характерную для Санкт-Петербурга атмосферу во вновь строящихся кварталах.







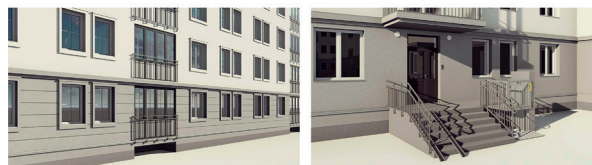
Илья  
КИСЕЛЕВ

Илья Киселев окончил в 2013 году Калининградский государственный технический университет, квалификация — инженер промышленного и гражданского строительства. Работает как в проектных и архитектурных организациях, так и самостоятельно в сфере архитектуры и дизайна.

Композиция размещения жилого дома выполнена в виде условного прямоугольного симметричного квартала, ограниченного с востока и запада улицами районного значения, а с севера и юга — местными проездами с парковочными карманами. Квартал представлен тремя зданиями (два меридиональной ориентированности и один широтной), между которыми располагаются придомовые проезды и площадки — детские игровые, спортивные, бытовые, для отдыха. Замыкает квартал в южной части открытая автомобильная парковка с зелеными насаждениями по периметру.

Данная квартальная композиция позволяет рационально использовать территорию земельных участков, варьировать наклон комплекса зданий относительно северного направления, эффективно инсолировать жилые помещения и уличные площадки, создавать уютное внутриворотовое пространство.

В качестве используемых блок-секций были определены две рядовые (широтные) и две угловые секции. Компановка секций симметричная, меридиональная. Рядовые широтные блок-секции выбраны как наиболее универсальные и позволяющие создавать оптимальный ритм фасадов. Угло-



вые секции обеспечивают эффектное формирование внешних угловых завершений фасадов здания в частности и каждого квартала в общем. В некоторых случаях возможно использование торцевых секций без «глухих» фасадов, если они ориентированы на улицы и общественные зоны.

В данном конкурсном предложении планировочные решения блок-секций сохраняются без изменений, но предлагается внести ряд системных изменений в оконные и дверные проемы и входные группы.

Окна приводятся к единому габаритному стандарту по следующему принципу: если помещение имеет достаточную ширину (не менее 4 м по фасадной плоскости), то выполняются два узких оконных проема на расстоянии 45 см друг от друга; если ширина помещения меньше, то выполняется один более широкий проем. Данное решение позволяет сделать фасад более ритмичным, пропорции окон придают строгость и изящность.

Балконные блоки предлагается выполнить в виде прямоугольных проемов без изломов с заполнением дверными двустворчатыми остекленными блоками с глухими остекленными фрамугами в верхней части. Такое решение однозначно



ЭКСПЛИКАЦИЯ ФАСАДНЫХ МАТЕРИАЛОВ)

№	НАЗНАЧЕНИЕ И НАИМЕНОВАНИЕ	№	НАЗНАЧЕНИЕ И НАИМЕНОВАНИЕ	№	НАЗНАЧЕНИЕ И НАИМЕНОВАНИЕ	№	НАЗНАЧЕНИЕ И НАИМЕНОВАНИЕ
1	ФАСАДНАЯ ШТУКАТУРКА NCS 1003-696Y. ДЛЯ НАРУЖНЫХ СТЕН	6	НАПОЛЬНЫЙ ТЕХНИЧЕСКИЙ КЕРАМОГРАНИТ, 300Х300(Н) NCS 4204-R83B. ДЛЯ КРЫШЕЦ И ПЛОЩАДОК	11	НАРЕЗКА ИЗ ЖЕСТКИХ ЛИСТОВ ТЕПЛОИЗОЛЯЦИИ, РАЗМЕР 100Х200 (Н), С ПОКРЫТИЕМ ШТУКАТУРКОЙ NCS 1003-696Y. ДЕКОРАТИВНЫЙ КАРНИЗ	16	ПВХ-ПРОФИЛЬ СО СТАЛЬНЫМ АРМИРОВАНИЕМ NCS 7102-R84B. ПРОФИЛЬ БАЛКОННОГО ОСТЕКЛЕНИЯ (ГЛАВНЫЙ И БОКОВОЙ ФАСАДЫ)
2	ФАСАДНАЯ ШТУКАТУРКА NCS 3701-R74B (С ДЕКОРАТИВНЫМИ ПОЛОСАМИ РУСТОВКИ NCS 5103-R95B И NCS 2700-Y77R. ДЛЯ НАРУЖНЫХ СТЕН 1 ЭТАЖА (КРОМЕ ДВОРОВОЙ СТОРОНЫ)	7	СТАЛЬНАЯ СВАРНАЯ КОНСТРУКЦИЯ 1200 (Н) NCS 5103-R95B. ОГРАЖДЕНИЯ БАЛКОНОВ, ЛОДЖИЙ	12	НАРЕЗКА ИЗ ЖЕСТКИХ ЛИСТОВ ТЕПЛОИЗОЛЯЦИИ, РАЗМЕР 300Х300 (Н), С ПОКРЫТИЕМ ШТУКАТУРКОЙ NCS 1003-696Y. ДЕКОРАТИВНЫЙ КАРНИЗ СО СТАЛЬНОЙ РАМОЙ ЖЕСТКОСТИ	17	ПВХ-ПРОФИЛЬ СО СТАЛЬНЫМ АРМИРОВАНИЕМ NCS 0902-G64Y. ПРОФИЛЬ БАЛКОННОГО ОСТЕКЛЕНИЯ (ДВОРОВОЙ ФАСАД)
3	ФАСАДНАЯ ШТУКАТУРКА NCS 3701-R74B. ДЛЯ НАРУЖНЫХ СТЕН	8	НАРЕЗКА ИЗ ЖЕСТКИХ ЛИСТОВ ТЕПЛОИЗОЛЯЦИИ, РАЗМЕР 75Х100 (Н), С ПОКРЫТИЕМ ШТУКАТУРКОЙ, NCS 3701-R74B. ДЕКОРАТИВНЫЙ МОЛДИНГ	13	НАРЕЗКА ИЗ ЖЕСТКИХ ЛИСТОВ ТЕПЛОИЗОЛЯЦИИ, С ПОКРЫТИЕМ ШТУКАТУРКОЙ NCS 1003-696Y. ДЕКОРАТИВНОЕ ОБРАМЛЕНИЕ ОКОННЫХ ПРОЕМОВ	18	ПВХ-ПРОФИЛЬ СО СТАЛЬНЫМ АРМИРОВАНИЕМ NCS 0902-G64Y. ПРОФИЛЬ ДЛЯ ОКОН (ГЛ. И БОК ФАСАДЫ)
4	МЕТАЛЛОЧЕРЕПИЦА (ВОЗМ. ПРОФНАСТИЛ) ЦВЕТНАЯ, ИМИТИРУЮЩАЯ КРОВЛЮ МАНСАРДЫ, СВЕТЛЫЙ ТЕРРАКОТ. ДЛЯ НАРУЖНЫХ СТЕН 7 ЭТАЖА	9	НАРЕЗКА ИЗ ЖЕСТКИХ ЛИСТОВ ТЕПЛОИЗОЛЯЦИИ, РАЗМЕР 100Х200 (Н), С ПОКРЫТИЕМ ШТУКАТУРКОЙ, NCS 3701-R74B. ДЕКОРАТИВНЫЙ КАРНИЗ	14	НАРЕЗКА ИЗ ЖЕСТКИХ ЛИСТОВ ТЕПЛОИЗОЛЯЦИИ, С ПОКРЫТИЕМ ШТУКАТУРКОЙ, NCS 3701-R74B. ДЕКОРАТИВНОЕ ОБРАМЛЕНИЕ ОКОННЫХ ПРОЕМОВ	19	ПВХ-ПРОФИЛЬ СО СТАЛЬНЫМ АРМИРОВАНИЕМ NCS 0902-G64Y. ПРОФИЛЬ ДЛЯ ОКОН (ДВОРОВОЙ ФАСАД)
5	ФАСАДНЫЙ ТЕХНИЧЕСКИЙ КЕРАМОГРАНИТ, 600Х300(Н) РАСКЛАДКА С ПЕРЕВЯЗКОЙ ШВОВ 1/2. ДЛЯ НАРУЖНЫХ СТЕН (ЦОКОЛЬ)	10	НАРЕЗКА ИЗ ЖЕСТКИХ ЛИСТОВ ТЕПЛОИЗОЛЯЦИИ, РАЗМЕР 150Х300 (Н), С ПОКРЫТИЕМ ШТУКАТУРКОЙ, NCS 3701-R74B. ДЕКОРАТИВНЫЙ КАРНИЗ	15	НАРЕЗКА ИЗ ЖЕСТКИХ ЛИСТОВ ТЕПЛОИЗОЛЯЦИИ, РАЗМЕР 75Х100 (Н), С ПОКРЫТИЕМ ШТУКАТУРКОЙ, NCS 3701-R74B. ДЕКОРАТИВНЫЙ ПОДОКОННЫЙ ЭЛЕМЕНТ		

улучшает эстетические качества и уровень естественной освещенности.

Для создания безбарьерной среды в данном эскизном проекте предлагается вариант замены громоздких пандусов на уличные лифтовые подъемники, что обеспечит более приятный и аккуратный внешний вид входных групп, сохранит удобство перемещения маломобильных групп граждан, позволит выиграть полезное пространство для благоустройства и озеленения прилегающей территории. Дополнительно предлагается на крыльцах предусмотреть откидные аппарели.

Основной принцип фасадных решений – элегантная строгость. Главная задача – минимальными затратами создать достойный облик здания. Отделка стен первого этажа главного и боковых фасадов – керамогранитный цоколь и окрашенная штукатурка с имитацией горизонтальной рустовки, первый этаж венчается карнизом. Отделка стен этажей 2–7 главного фасада – окрашенная штукатурка, верх парапета подчеркивается карнизом. Оконные и дверные проемы на уличных фасадах обрамлены наличниками из жесткого негорючего утеплителя.

Отделка стен дворовой части выполняется аналогично, но без использования наличников, обрамлений и имитации рустовки.

Локально на этаже 7 имитируется мансардный этаж с кровлей, что визуально уменьшает высоту здания, выделяет рядовые секции как доминанту при сохранении общей единой этажности, создает подчеркнuto строгий силуэт.

Представлены два варианта цветового решения фасадов здания при строительстве нескольких кварталов для внесения строгого, но эстетичного разнообразия. Допускается изменение цвета «мансардной» металлочерепицы, штукатурки и цоколя первого этажа.

В задании на проектирование не разрешается вносить изменения в конструктивную часть, поэтому в текстовой части автор предлагает на этапе рабочего проектирования рассмотреть возможность перекомпоновки входной группы на первых этажах – понизить уровень чистого пола в холле, колясочной и консьержной и использовать лифты с двухсторонними дверями, что позволит отказать от крылец и пандусов на улице, сделает здание более современным, удобным и презентабельным.

ПЛАН 1-ГО ЭТАЖА

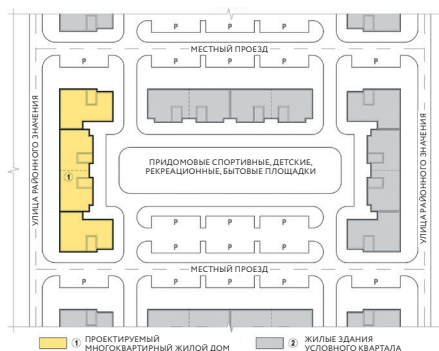


- 1-КОМНАТНЫЕ КВАРТИРЫ
- 2-КОМНАТНЫЕ КВАРТИРЫ
- 3-КОМНАТНЫЕ КВАРТИРЫ

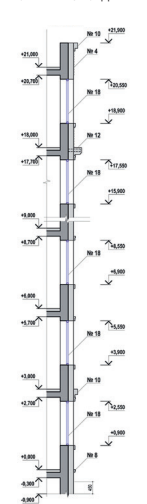
ПЛАН 2-7-ГО ЭТАЖЕЙ



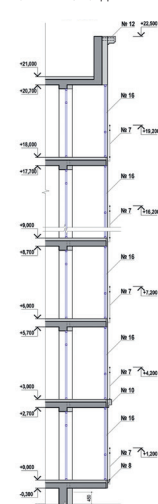
СХЕМА РАЗМЕЩЕНИЯ ЗДАНИЯ



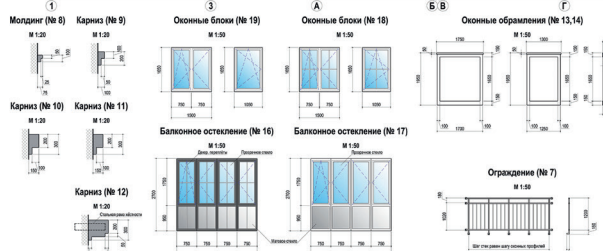
СЕЧЕНИЕ ФАСАДА 1-1



СЕЧЕНИЕ ФАСАДА 2-2



ФАСАДЫ ЗДАНИЯ







Александр  
ДЕМИН



Михаил  
ЛЮБЕЦКИЙ



Джужельетта  
БОБРОВА



Анна  
ЕРЕМИНА

В состав творческого коллектива кафедры дизайна архитектурной среды СПбГАСУ входят дипломированные архитекторы: доцент кафедры ДАС архитектор Александр Демин, архитектор Михаил Любецкий, архитектор Джужельетта Боброва, студентка кафедры ДАС Анна Еремина.

Творческий коллектив имеет большой опыт успешного участия в международных и российских конкурсах в области архитектуры и дизайна городской среды. Профессиональные интересы команды — развитие общественных пространств малых городов, разработка дизайн-кода, модульные объекты в дизайне городской среды.

Представленная концепция фасадных решений жилых зданий в периферийных районах Санкт-Петербурга разработана с учетом главных стратегических направлений развития городской среды: формирование единого архитектурного облика периферийных районов; создание ком-

фортного пространства для жителей; выявление идентичности среды; создание дизайн-кода фасадов, который регламентирует детали оформления, правила размещения деталей и вывесок, материалы; внедрение современных систем городского озеленения; использование долговечных, атмосфероустойчивых материалов, не требующих постоянного ремонта; экономичность эксплуатации.

Композиция фасада имеет трехчастное деление по горизонтали: 1-й уровень — открытая двухэтажная галерея с активной интеграцией в здание функций коммерции (пекарня, кафе, магазин); 2-й уровень — жилые квартиры, в т.ч. с балконами; 3-й уровень — включает жилые квартиры и помещения с имитацией мансардного этажа, предусмотрен выход на эксплуатируемую кровлю с организацией мест отдыха жителей и устройством мини-садов с растениями в кадках.

Первый и 2-й уровни выполнены с применением облицовочного фасадного клинкера, а также металлических элементов (балконных ограждений, вывесок и рекламы). Фасадный клинкер выбран по причине высокой устойчивости к внешним воздействиям, хорошими показателями долговечности и эстетичности, в том числе и в условиях агрессивной среды.

В качестве отделочного материала 3-го уровня выбрана фальцевая кровля — материал из тонколистовой стали с полимерным покрытием темно-серого цвета. Подобный тип кровельного материала повсеместно использовался на зданиях Санкт-Петербурга со времен XVIII–XIX веков.

Со стороны уличных фасадов входы в здание организованы с открытой встроенной галереи, принцип размещения коммерческих помещений напоминает схему устройства гостиного двора. Применение структуры галереи позволит создать комфортные условия для движения пешеходов вдоль улиц и проспектов — здесь можно будет защититься от осадков, солнца, совершить необходимые покупки или отдохнуть в кафе.

Со стороны двора входы в здание акцентированы металлическими конструкциями со стилизованным скатом кровли. Данные конструкции несут функцию навигации, а также декорируют кондионеры, установленные внутри конструкции (принцип этажерки).

Коммерческие помещения первого этажа внутридворовой территории имеют малую нагрузку (стоматология, салон красоты, диспетчерская службы эксплуатации и т.д.).



Особое внимание уделено формированию зоны отдыха на эксплуатируемой кровле здания. Предлагается использовать потенциал данных пространств, создав комфортную и безопасную рекреационную среду внутри сложившегося сообщества дома. Как вариант, предложено устройство инверсионной кровли с озеленением суккулентами, мхами, сезонными растениями в кадках.

Проектом предложена организация групп жилых домов, ритм которых формирует фронт улиц, дифференциация мансардного этажа по высоте позволяет разнообразить силуэт зданий. Бестранспортное дворовое пространство чередуется с меридиональными проездами, на которых устраиваются гостевые парковки, также в сре-

ду активно интегрированы «зеленые коридоры» растительности. Особое внимание уделено взаимодействию застройки и условного водного объекта — канала, набережная которого приобретает рекреационную функцию, становится общественным общедоступным пространством.

Активизация пространств водных объектов, включение коммерческой функции первых этажей зданий, создание зеленых пешеходных коридоров, применение технологий «зеленой кровли» и современных фасадных решений существенно повысят качество среды периферийных районов Санкт-Петербурга, сформируют новый подход к комплексному освоению городских территорий.



Илья  
ТРОФИМОВ

Илья Трофимов — магистр архитектуры, выпускник СПбГАСУ; учился в Германии в «Beuth Hochschule für Technik Berlin». Обладатель большого числа дипломов и наград архитектурных конкурсов. Более 16 лет опыта работы в руководстве архитектурными компаниями. Автор нескольких градостроительно важных концепций освоения и развития территорий в Санкт-Петербурге и за его пределами.

Александр Петунин — магистр архитектуры, выпускник СПбГАСУ, дипломированный художник. Обладатель многочисленных наград в области дизайна, участник международных дизайнерских выставок по всему миру. Автор более 500 работ по промышленному дизайну, скульптуре и архитектуре. Выпускает авторские коллекции мебели и света совместно с отечественными и западными брендами.

За основу планировки взят план секции в неизменном виде. Из двух П-образных секций формируется периметральная застройка квартала с внутренним двором. Между домами обеспечивается въезд в подземную парковку для жильцов. Высота здания — 9 этажей переменной этажности.

Вход в каждую секцию осуществляется с двух сторон — со стороны дворового фасада и со стороны улицы. Также со стороны улицы обеспечен временный подъезд машин для разгрузки, таким образом, внутренний двор полностью исключает движение автотранспорта, что обеспечивает возможность создать комфортную среду средствами ландшафтного дизайна. Твердое покрытие внутреннего двора в необходимых местах обеспечивает проезд пожарной машины. За счет перепланировки первых этажей выделяется пространство



Александр  
ПЕТУНИН

под просторный входной холл, колясочную, место для установки почтовых ящиков и зоны ожидания. Все входы в здание выполнены на одном уровне с отметкой земли.

Первые этажи предусмотрено перепланировать с целью выделить их для розничной торговли и услуг. Вход в коммерческие помещения осуществляется со стороны улицы. Типовой этаж не подвергается изменениям. На последнем этаже за счет перепланировки выделяются квартиры с собственными террасами с панорамным остеклением. Площади террас не превышают половины площади квартиры, что является экономически оправданным решением и повышает ценность квартир на последних этажах.

Вся поверхность кровли является эксплуатируемой. Конструкция кровли традиционная наплавленная, поверх устраивается настил из композитной доски. Места выхода шахт коммуникаций ограждены и выделены декоративной засыпкой из белой гальки. Для создания силуэта и повышения комфорта на кровле устраиваются перголы свободных парящих форм (часть перголы создана глухой для защиты от дождя) и высажены вечнозеленые деревья в собственных кадках с автополивом, безопасность обеспечивается за счет раскрепления кадок дополнительными тросами к кровле. Кадки и кашпо объединены со скамьями для сидения. Скамьи также образованы повышением парапетов здания. Ограждения кровли стеклянные и установлены на отметке 1500 мм от уровня кровли. Для транспорта будущего — летающих индивидуальных транспортных дронов — на кровле возможно создание посадочных и зарядных платформ; они подняты выше уровня пребывания людей, на площадки над лестничными клетками, что обеспечивает их безопасное использование.

Уличный фасад выдержан в спокойной цветовой гамме, градиентом спадающей к первым этажам, которые максимально открыты за счет остекления для посетителей магазинов и кафе. Оконные проемы расширены по горизонтали и объединены вставки из графического бетона под дерево с подсветкой. Архитектурной подсветкой, направленной снизу вверх, также выделены и жилые этажи. Дворовый фасад решен в более яркой гамме для создания уютной атмосферы внутри квартала. Окна расположены в шахматном порядке, что создает ощущение целостности. Все оконные проемы выполнены с учетом противопожарных норм с расстоянием 1200 мм между проемами смежных этажей.





ФАСАД СО СТОРОНЫ УЛИЦЫ



ДВОРОВЫЙ ФАСАД



Балконы выполнены глубиной 1800–2200 мм. Такое решение, в отличие от традиционного, позволяет полноценно использовать балкон. Панорамное безрамочное остекление и перфорированный экран в нижней части обеспечат дополнительный комфорт. При этом площадь балкона по сравнению с традиционным узким вариантом возрастает незначительно, однако пропорции, близкие к квадрату, наконец позво-

лят трактовать балкон как продолжение кухни или гостиной.

Вариативность и повторное применение решений фасадов обеспечивается за счет смены цветовых решений и разницы в текстурах графического бетона на главном фасаде. Возможно применение текстур таких материалов, как натуральный камень, кирпич. Кроме того, от дома к дому могут варьироваться высотность и наличие террас на последних этажах.



**Олег  
СУРА**

Олег Сура окончил Градостроительный колледж по специальности «Архитектура» и МГУТУ по специальности «Дизайн среды». Работает архитектором в ООО «СОЮЗПРОМПРОЕКТ».

Проектом предусмотрены: решения по размещению жилого дома относительно элементов улично-дорожной сети квартала; предложения по композиции дома; фасадные решения с учетом определенной композиции; трактовка фасадов относительно элементов улично-дорожной сети; различия в трактовке фасада первого этажа, этажей с первого по предпоследний, верхних этажей и парапета; предложения по силуэту здания; решения ограждений балконов и лоджий.

Проектные решения направлены на формирование узнаваемого и эстетически приятного образа жилой застройки Санкт-Петербурга, а также на обеспечение комфортных условий проживания людей. При проектировании учитывались особенности формирования социального жилья. Фасадные решения разработаны в соответствии с программой конкурса. За основу был взят исходный проект, предоставленный организаторами конкурса. Планировочные решения по зданию были сохранены за исключением некоторых помещений на первом этаже.

Данная концепция предусматривает два варианта фасадов жилой застройки. В целом оба варианта имеют общие силуэты и архитектурные решения (карнизы, ограждения, остекление и т.д.). Отличительными чертами выступают цветовые решения, наличие либо отсутствие остекления лоджий и балконов, решения по организации входных групп (наличие пандусов либо замена

подъемниками). Это дает возможность предусмотреть несколько архитектурных решений жилой застройки в зависимости от пожеланий заказчика, которые можно комбинировать между собой.

Данная концепция предусматривает размещение жилого дома вдоль красной линии улицы. Здание имеет П-образную форму и состоит из блок-секций трех типов — рядовой, угловой и торцевой. В зависимости от формы участка возможны варианты использования блок-секций для Г-образной застройки. Для создания выразительного образа жилого дома центральная часть здания приподнята на один этаж. Общая этажность рядовых секций — 7 этажей, угловых и торцевых — 6 этажей. Завершением здания выступает парапет (высотой 1200 мм) с широким карнизом. Ограждения балконов и лоджий выполнены из металла. Декоративные элементы изготовлены из пенополистирола, минеральной ваты либо других материалов на усмотрение заказчика.

Различия в трактовке уличного и дворового фасадов заключаются в наличии либо отсутствии ряда декоративных элементов (пилястры на последних этажах, ограждения окон первых этажей), а также в вопросе упрощения отдельных элементов декора (рустовка на первых этажах зданий).

В первом варианте фасадных решений предложено использование нейтральных цветов — белого и светло-серого. При высокой этажности здание в такой гамме выглядит более легким, светлым и эстетически приятным. С таким решением хорошо сочетаются белые оконные и дверные заполнения, а темные ограждения вносят яркий акцент. Фасад выглядит более современным.

Первый этаж уличного фасада имеет рустовку, изготовленную из утеплителя и оштукатуренную, а на дворовых фасадах схожий рисунок выполнен более темной серой краской. Входные группы выполнены в виде крылец с подъемниками для маломобильного населения. Окна первых этажей уличного фасада также имеют декоративные ограждения высотой 200 мм, а на дворовых фасадах они отсутствуют. В данном варианте предусмотрено остекление лоджий (металлическое ограждение находится снаружи). Входные группы (крыльца, пандусы, лестницы и т.д.) отделаны плиткой. Фасады, цоколь и декоративные элементы оштукатурены и покрашены согласно концепции.

Во втором варианте фасадов использованы оттенки коричневого, это более «классический» цветовой вариант — такая гамма была выявле-



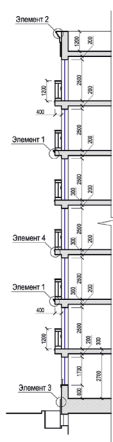
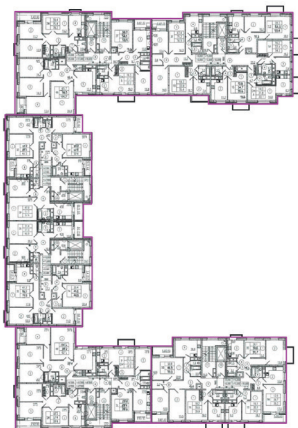


ПЛАН ТИПОВОГО ЭТАЖА

СЕЧЕНИЕ 1-1

УЛИЧНЫЙ ФАСАД

ДВОРОВЫЙ ФАСАД



ФАСАД К-А

ФАСАД 5-1

ФАСАД 2-5



ФАСАД А-К

ФАСАД 1-4

ФАСАД 4-2



ны при анализе старой архитектуры не только Петербурга, но и многих других городов; монументальные каменные либо отделанные камнем здания различного назначения имеют подобные оттенки. Такой цвет хорошо сочетается с карнизами, рустовкой и многими другими декоративными элементами. Входные группы представлены в виде крылец с пандусами для маломобильных граждан. Как и в первом варианте, на фасаде присутствует рустовка, на уличных фасадах она объемная, на дворовых — нарисованная.

Важной особенностью в трактовке фасадов по этажам является различие между первыми двумя (1-й вариант) и первыми тремя (2-й вариант) этажами. При высоте здания до 7 этажей для сохранения приятного эстетического восприятия можно использовать оба варианта. То есть визуальное разделение между этажами может быть на высоте первого и второго этажей, либо второго и третьего этажей. При высоте здания более 7 этажей целесообразно разделение по этажам делать на высоте второго и третьего этажей.





Сергей  
ОРЕШКИН



Рената  
АНДРЕЕВА

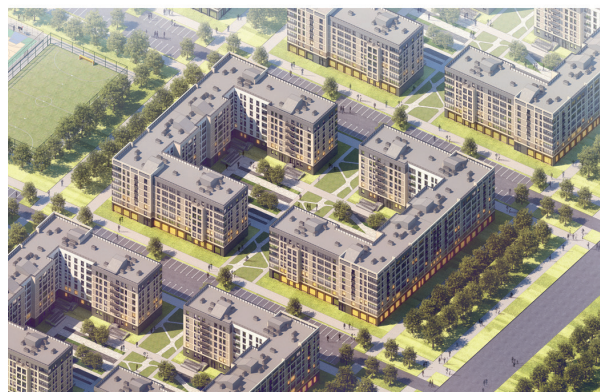


Артем  
СВЕТОЗАРОВ

## ПРОЕКТНО-ПРОИЗВОДСТВЕННАЯ ФИРМА «А.ЛЕН»

Фирма «А.Лен» входит в пятерку наиболее успешных мастерских Санкт-Петербурга. За четверть века реализованы сотни проектов для Северной столицы и регионов России, в том числе аквапарки, гостиницы, дилерские автоцентры, жилые комплексы, коттеджи и поселки, медицинские учреждения, объекты культуры, паркинги, промышленные объекты, спортивные комплексы, торговые и офисные центры, транспортные объекты, учебные и дошкольные учреждения.

Ряд работ проектно-производственной фирмы «А.Лен» получил высокую оценку российских и международных архитектурных конкурсов. Компания активно сотрудничает с ведущими иностранными архитектурными бюро из Германии, Австрии, Швеции и др. стран.



С целью выявления градостроительных и композиционных приемов, наиболее характерных для жилой застройки Петербурга, была проведена большая аналитическая работа. На основе данных из открытой базы технико-экономических паспортов многоквартирных домов Санкт-Петербурга выявлена зависимость между количеством сохранившихся зданий Петербурга и годом их постройки. Если отбросить из расчета советскую застройку после выхода постановления «Об устранении излишеств в проектировании и строительстве», становится видно, что наиболее характерными стилями для жилых домов Петербурга являются модерн и сталинский неоклассицизм. Анализ основных построек этих периодов позволил выявить несколько главных архитектурных приемов, которые формируют архитектурный образ Санкт-Петербурга: трехчастность, подчеркнутая горизонтальными декоративными элементами; фиксирование угла здания башней, эркером, фронтоном и т.п.; вытянутые вертикальные окна; повышенная детализация нижних этажей, лаконичность декоративного решения верхних.

Анализ габаритов окон жилых домов разных лет постройки в разных районах города позво-

ГЛАВНЫЙ ФАСАД



БОКОВОЙ ФАСАД



ШТУКАТУРНЫЙ ФАСАД. ЦВЕТ RAL 1015  
 ДЕКОРАТИВНАЯ ШТУКАТУРКА. ЦВЕТ RAL 1015  
 ШТУКАТУРНЫЙ ФАСАД. ЦВЕТ RAL 9023  
 РУСТОВАННАЯ ШТУКАТУРКА. ЦВЕТ RAL 1015  
 ШТУКАТУРНЫЙ ФАСАД. ЦВЕТ RAL 7043  
 КОМПОЗИТНЫЙ ЭЛЕМЕНТ. ЦВЕТ RAL 9017

ФРАГМЕНТЫ ФАСАДА

ВАРИАНТ ВЫПОЛНЕНИЯ ФАСАДА В ШТУКАТУРКЕ



ВАРИАНТ ВЫПОЛНЕНИЯ ФАСАДА В КОМПОЗИТНЫХ ПАНЕЛЯХ



ДЕТАЛИ И ФРАГМЕНТЫ ФАСАДА РАЗЛИЧНЫХ ЭТАЖЕЙ

ФРАГМЕНТ ФАСАДА. ПАРАПЕТ



ФРАГМЕНТ ФАСАДА. 1-Й ЭТАЖ



РАЗВЕРТКА ПО УЛИЧНОМУ ФРОНТУ



РАЗВЕРТКА СО СТОРОНЫ ДВОРА



ляет сформулировать пропорции «петербургского окна» для различных вариантов их размещения в комнате. Для одного окна в помещении характерной является пропорция 7:9, что соответствует размеру окна 1400 x 1800, для сдвоенных окон — 5:9, что соответствует размеру окна 1000 x 1800 мм.

В процессе работы были выявлены характерные декоративные приемы, материалы и фактуры, варианты размещения декоративных элементов на фасаде, проанализированы различные решения входных групп, витрин коммерческих помещений, разные способы формирования силуэта здания.

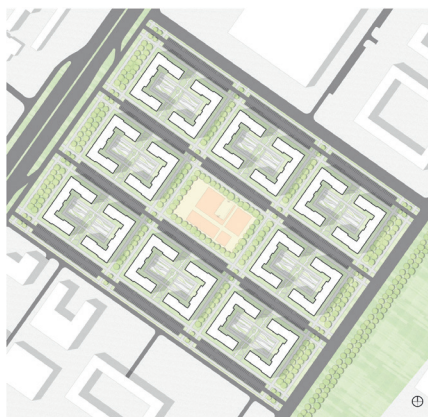
Анализ исходного планировочного решения показал несколько его недостатков: из-за маленькой площади квартир все секции имеют плохой планировочный коэффициент; силуэт фасада ломаный, а пропорции членений — некрасивы; внутренний

угол угловых секций очень глубокий и неосвещаемый; при общем симметричном композиционном решении здания торцевые секции имеют разную длину и принципиально разный абрис; планировочные решения квартир и их размещение в секции неудачные.

Нашим проектом предлагается сохранить П-образную структуру здания, при этом сформировать симметричную композицию планировочного решения, наиболее характерную для исторической архитектуры Петербурга, а также получить торцевые секции одинаковой длины путем замены секций 1 и 2 секциями 5 и 6. Данный прием подразумевает трансформацию структуры жилого дома за счет симметричного отражения плана отдельных секций в зависимости от ориентации по сторонам света и соответственно условий инсоляции. За счет единой структуры уличных и дворовых



СХЕМА РАЗМЕЩЕНИЯ ЖИЛЫХ ДОМОВ ОТНОСИТЕЛЬНО ЭЛЕМЕНТОВ УЛИЧНО-ДОРОЖНОЙ СЕТИ



ПЛАНИРОВОЧНОЕ РЕШЕНИЕ



фасадов это позволяет получить разнообразные композиции фасадов для разных жилых домов при сохранении единого планировочного решения.

Также было откорректировано расположение балконов и лоджий с целью создания более строгой и равномерной фасадной композиции, визуального уменьшения заглубления внутреннего угла угловой секции.

Основным градостроительным приемом жилой архитектуры Санкт-Петербурга является периметральная застройка с формированием внутреннего двора, в связи с этим в проекте разработаны группы прямоугольных кварталов вокруг рекреационного ядра, состоящего из площадок — детских, для отдыха и для занятия спортом.

Каждый жилой квартал представляет собой два дома П-образной формы, образующие замкнутый периметр со сквозными разрывами по длинным сторонам квартала. Композиция построена по принципу «двор без машин». Автомобильные проезды с парковочными местами располагаются между жилыми домами перпендикулярно транспортным магистралям, их пересекают озелененные пешеходные зоны, вместе формируя собой четкую ортогональную градостроительную схему.

Несмотря на то что исходное планировочное решение не подразумевает организации четкой структуры фасада, в процессе работы удалось сформировать композицию в виде сетки с модулем шириной 3600 мм и высотой 3000 мм. «Скелет» фасада, подчеркивая тектонику здания, делает фасад более осмысленным. При этом современная трактовка основана на классических приемах и пропорциях и выглядит органично как в соседстве с историческими зданиями, так и рядом с современными постройками.

Внутри ячеек сетки расположены вставки из более темного либо фактурного материала того же цвета, внутри которых «плавают» оконные проемы или витражи лоджий и балконов. Декоративные вставки сверху и снизу от окна, помимо того, что фиксируют его по высоте внутри ячейки, также вытягивают его пропорции, делая фасад более легким и вертикальным. Они представляют собой декоративные элементы с орнаментом со стороны главного фасада либо простые вставки из темно-серого материала со стороны дворового фасада. Дворовый фасад сформирован все той же структурой оконных проемов, однако выполнен более прагматично и лаконично, ячейки сетки не выделены фактурой или цветом, а составляют единую плоскость стены.

Первый этаж по всему периметру здания выделен темным цветом, со стороны улицы располагаются витрины коммерческих помещений, входные группы расположены со стороны двора.

Проектом предложено два варианта применяемых фасадных материалов: штукатурный фасад с выделением ячеек фактурной штукатуркой того же цвета и вентилируемый фасад с облицовкой композитными панелями.

В связи со сложным абрисом секций было решено формировать силуэт здания не за счет разноэтажности, а с помощью декоративных и композиционных приемов. Фасадную сетку продолжает конструкция парапета высотой 1500–2100 мм. Пространство, где отсутствует повышение парапета, в объеме верхнего этажа выделено темным цветом, создавая ощущение мансардной кровли. Также проектом представлен вариант здания без парапетов для формирования более живописного силуэта улицы с помощью чередования этих приемов.





Валерия  
ДАНИЛОВА

Валерия ДАНИЛОВА окончила Южно-Уральский Государственный университет Челябинска. Работает в разных направлениях: дизайн, архитектура зданий и сооружений, градостроительство.

Проект представляет многоквартирный жилой дом с подвалом без чердака. Здание П-образной формы в плане с максимальными размерами в осях 48,75 x 73,9 м состоит из 6 секций разной этажности (1-я и 2-я секции — 9-этажные, с 3-й по 6-ю — 7-этажные).

Входные группы жилого дома расположены со стороны двора и оборудованы входными площадками, козырьками и лифтами для маломобильных граждан. На первом этаже спроектированы помещения для консьержа, уборочного инвентаря, дежурного персонала, подсобные помещения. В каждой жилой секции предусмотрен один пассажирский лифт.

Объемно-планировочное и архитектурное решение здания выполнено исходя из задания на проектирование, функциональности и технологичности процессов. В близлежащих районах застройки представлены различные стилевые решения. По причине большого разнообразия архитектурных направлений, необходимо было комбинировать стили, были выбраны ампиры середины 1940-х годов, ар-деко, а также некоторые тенденции современного движения в архитектуре. Фасад должен выглядеть величественно и основательно и в то же время не пугать старинной помпезностью.

Монументальность стен (характерная деталь сталинского ампира) в проекте достигается использованием клинкерной и керамогранитной



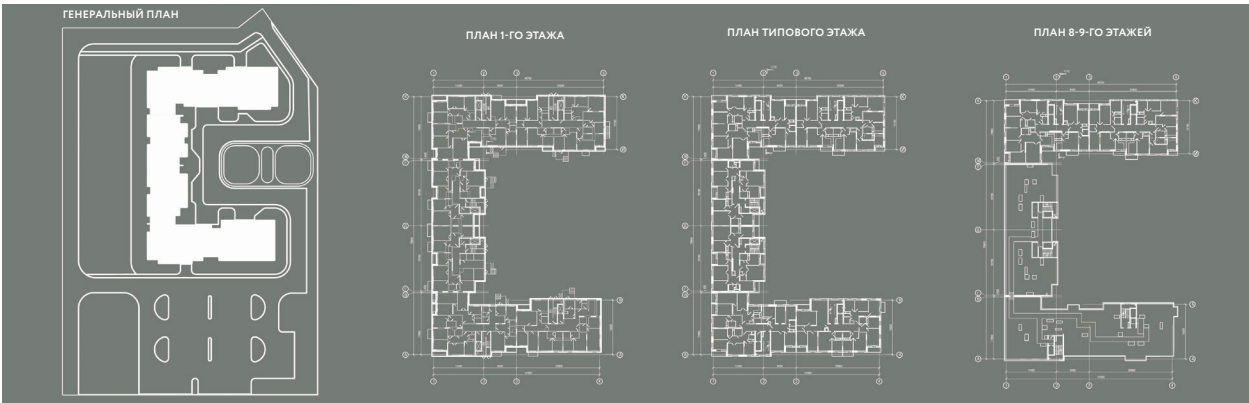
плиток. Метрическая композиция и мансардные этажи указывают на декоративную составляющую стиля ар-деко. Современные материалы, имитация и комбинация дерева и камня, LED-подсветка и панорамные окна должны создать гармонию между новшеством и исторически сложившимися стилями.

Ненесущие наружные стены поэтажно опираются на плиты перекрытий и состоят из ячеистобетонных блоков неавтоклавного твердения.

Несущие наружные стены — из монолитного железобетона, толщиной 200 мм, с наружным утеплением толщиной 180 мм и с навесной системой фасадной отделки из клинкерной плитки с устройством воздушного зазора.

Наружные стены подвала — из монолитного железобетона толщиной 300 мм, с внешним утепленным слоем из плит пеноплекса; выше отмостки отделаны плиткой из керамогранита. Кровля — плоская, совмещенная с внутренним водостоком. Последние этажи секций имеют наклонную скатную форму из металлокаркаса, поверх применяется гибкая черепица (ондулин).

В устройстве балконов и лоджий использованы светопрозрачные фасадные навесные конструкции из алюминиевых профилей с заполнением стеклом. Оконные блоки выполнены из профилей ПВХ, с наличниками из ламинированного ПВХ с имитацией «темный ясень».







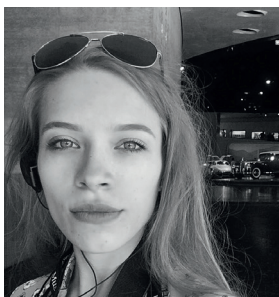
Вадим  
ПАРАДНИК



Ольга  
СКОВОРОДКИНА



Анастасия  
САННИКОВА



Ирина  
СУТУЛИНА



Виктория  
МОСКВИТИНА

Компания ООО «ГЭМ» является генеральной проектной организацией, специализируется на разработке и согласовании проектной и рабочей документации по вновь возводимым, реконструируемым и ремонтируемым объектам общественного, жилого и производственного назначения. Основные виды проектируемых объектов: бизнес-центры, многофункциональные центры, торговые комплексы, гостиницы, жилые дома, реконструкция и приспособление зданий под современное использование, производственные здания, дороги и производственные площадки, инженерная защита территорий.



Авторами предлагается использовать традиционный для Петербурга принцип брандмауэрной застройки. Создание единой типологии фасадных решений и ее посекционное комбинирование поможет сформировать разнообразную и интересную застройку, при этом цветовые решения фасадов и композиции декоративных элементов, соответствующие единому архитектурному стилю, образуют единый облик района. Для разнообразия восприятия перспективной линии используется разноуровневая застройка.

Четко разграничены уличный и дворовый фасады: уличный — с устройством коммерческих помещений, а дворовый — с устройством террас для жителей первых этажей, входных групп и входов в функциональные ячейки. Первые этажи фасадов, расположенных вдоль красной линии улицы, акцентируют на себя внимание и выполняются







в ином композиционном решении, чем основная масса: либо прогулочные крытые галереи, либо витрины, при этом фронт фасада первого этажа может быть выдвинут относительно остального объема здания; создание дизайн-кода, упорядочивающего размещение и вид рекламных вывесок и логотипов.

Использование светлых и лаконичных дворовых фасадов. Входные группы выполняются утопленными в фасадный фронт, что обеспечивает защиту от атмосферных осадков и создает эффект приватности входа в жилую часть дома. Установка стеклянных парадных дверей во входной группе способствует связи интерьерного и экстерьерного пространства, хорошей просматриваемости улицы из вестибюля и освещенности входной зоны. Почтовые ящики жителей вынесены либо на уличный фасад здания, либо на участок возле входа в подъезд. Отметка пола вестибюля единая с отметкой тротуара у входа для беспрепятственного доступа маломобильных граждан в здание.

Декоративные элементы на фасаде выполняются в основном за счет пластики фасада, устройства текстурированных вставок, а также применяются яркие акценты. Мы предлагаем отказаться от сплошного остекления балконов и лоджий и создать декоративные пояса между витражными конструкциями. Основным материалом наружных стен являются монолитные железобетонные панели заводского изготовления, они энергоэффективны, а их наружный монолитный слой может имитировать любую текстуру и быть выполнен в цветах из палитры «Традиционные цвета Санкт-Петербурга»

Проектом предусмотрено устройство зон отдыха и развлечения жителей домов на эксплуатируемых кровлях. Кинотеатры, лектории, спортивные площадки и площадки отдыха, сады и прогулочные дорожки станут зонами притяжения жильцов домов. Предполагается устройство технического этажа для разводки инженерных коммуникаций между жилыми помещениями и эксплуатируемой кровлей.



УПОРЯДОЧЕННЫЙ ПОДХОД К ФОРМИРОВАНИЮ ЖИЛОЙ СРЕДЫ:

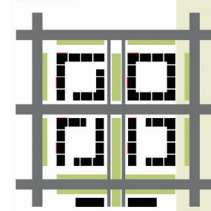


– ФОРМИРОВАНИЕ ЖИЛЫХ ЯЧЕЕК РАЗЛИЧНОЙ КОНФИГУРАЦИИ ИЗ ТИПОВЫХ СЕКЦИЙ



– ЧЕТКОЕ РАЗГРАНИЧЕНИЕ УЛИЧНОГО И ДВОРОВОГО ПРОСТРАНСТВА

СХЕМА РАЗМЕЩЕНИЯ ЖИЛОЙ ЯЧЕЙКИ ОТНОСИТЕЛЬНО УСЛОВНОГО ЖИЛОГО КВАРТАЛА:



– КОМФОРТНАЯ ЖИЛАЯ ЯЧЕЙКА  
– ОБОСОБЛЕННОЕ ВНУТРИДВОРОВОЕ ПРОСТРАНСТВО БЕЗ МАШИН  
– БУЛЬВАР – ОСНОВНОЕ ПЕШЕХОДНОЕ НАПРАВЛЕНИЕ С РАССРЕДОТОЧЕННЫМИ ФУНКЦИОНАЛЬНЫМИ ЗОНАМИ  
– ПЕШЕХОДНАЯ ДОСТУПНОСТЬ ДО ОБЩЕСТВЕННЫХ ЗДАНИЙ  
– УДОБНАЯ ТРАНСПОРТНАЯ СХЕМА

Проектной концепцией предлагаются следующие мероприятия по благоустройству: устройство подземных паркингов либо парковочных зон для жителей и гостей вне жилого двора; наличие станций зарядок электромобилей возле нескольких машиномест; установка площадок для селективного сбора мусора; входы в подъезды с тротуара без крылец и пандусов, единая отметка уровня вестибюля и тротуара; создание террас на первом этаже квартир, выходящих во двор; выполнение тротуара внутри двора с комбинированным покрытием: часть в мощении или асфальте, часть с грунтово-гравийным покрытием или мощением с широкими зелеными швами; устройство интерактивных зон отдыха жителей различного возраста с деревянными настилами, лежаками и скамьями по типу амфитеатров; устройство приподнятых на уровень с тротуарами пешеходных переходов через основные улицы для уменьшения аварийной опасности передвижения жителей.

Проектом предусматривается большая площадь озеленения: устройство скрытой/мягкой/зеленой

отмостки вокруг здания; создание на территории двора крытых велостоянок с посадкой мха или очитков/седумов; устройство во дворах пергол со скамьями и высаживанием декоративных плетущихся растений; при озеленении придомовой территории использование, помимо прочего, хвойных и вересковых растений для получения вечнозеленого двора.

Проблема минимизация тепловых потерь решается за счет разработки энергетически экономичных планировочных и конструктивных решений. Все элементы внешней поверхности, в том числе швы и соединения, хорошо теплоизолированы. Важный принцип: внутри – герметичность, снаружи – влагопроницаемая теплоизоляция, обязательно должен быть учтен уже на стадии проектирования. Следует использовать вентиляционное оборудование с рекуперативной функцией, чтобы не терять тепло при проветривании. Южное направление главного фасада и большие оконные поверхности, направленные на юг, также обеспечат существенный приток тепла.





## Н. И. ЯВЕЙН

РУКОВОДИТЕЛЬ АРХИТЕКТУРНОГО БЮРО  
«СТУДИЯ 44»

## ФОРМУЛА ПЕТЕРБУРГСКОГО ФАСАДА

Положение дел с массовым жилищным строительством в Санкт-Петербурге не может не вызывать беспокойства — слишком во многих проектах строят квадратные метры, а не полноценную жилую среду. Известный всей стране блогер Варламов даже посвятил питерским новостройкам серию выразительных фоторепортажей: ЖК «Парнас», «Западное Мурино», «Новая Охта»... Эти плотные скопления 25-этажных пластин он без обиняков называет адскими гетто и задается вопросом о том, ведется ли в них статистика самоубийств. Понятно, что такого рода микрорайоны — проблема не архитектурная, а социально-экономическая, и одним рисованием фасадов тут делу не поможешь. Понимали это и в КГА, предложив конкурсантам поработать над семиэтажным шестисекционным П-образным в плане зданием, т.е. объектом, гораздо более близким понятиям о гуманном масштабе среды. Избегая таким образом жизнеустроительного пафоса а-ля Корбюзье («Архитектура или революция?»), конкурс этот был нацелен скорее на эстетическое примирение. Заодно удалось прозондировать мнение молодых архитекторов о том, что есть в их представлении петербургский фасад. И этот своеобразный опрос профессионального мнения дал любопытные результаты.

Некоторые команды предпослали проектированию анализ, попытались вывести формулу петербургского фасада. Пожалуй, наиболее системно и фундаментально это исследование выглядит у Дарины Карасевой, Василины Лесниковой и Дарьи Прохоровой. Их проект, в целом неплохой, в лидеры не выбился, зато им удалось сформу-

лировать и снабдить графическими схемами двенадцать принципов петербургской архитектуры. Эти двенадцать принципов они разбили на три группы — контекстуальные, компоновочные и декоративные, объявив первые две обязательными к применению. И, хотя эта матрица явно не полна и местами противоречива, налицо позитивный пример осмысления темы до начала проектирования, без чего уже не представить себе современный проектный процесс. Более лаконично отличительные черты традиционной петербургской застройки описаны в аннотации к конкурсному проекту мастерской Сергея Орешкина: трехчастность, подчеркнутая горизонтальными декоративными элементами; фиксирование угла здания башней, эркером, фронтоном и т.п.; вытянутые вертикальные окна; повышенная детализация нижних этажей, лаконизм декоративного решения верхних.

По характеру подходов я бы разделил работы участников конкурса на несколько групп. Первая пошла по пути имитации исторической брандмауэрной застройки, когда протяженное здание оформляется посекционно таким образом, что создается ощущение не единого дома, а группы домов, поставленных «единою фасадою» по красной линии либо с небольшими отступами от нее. Прием этот не нов, но весьма эффективен для придания застройке большего разнообразия, гуманного масштаба и живописного силуэта (если варьируется не только фасадное решение секций, но и их высота). Безусловным лидером в этой группе стала работа Марии Ляшко и Никиты

Тимонина — лаконичная по пластике, с хорошо выдержанными пропорциями. Жюри поощрило этот проект третьей премией.

Вторая группа участников, наиболее многочисленная, отказалась от мимикрии под структуру исторического квартала, предпочтя ей поиск иных средств выразительности. В работе команды Сергея Орешкина, например, главная ставка была сделана на оконные проемы. Анализ габаритов окон жилых домов разных лет постройки позволил архитекторам вывести пропорции «петербургского окна» и вписать несколько их типов в модульную сетку фасада. Получилась вполне современная вещь с логически осмысленной тектоникой, способная выглядеть органично в любом контексте. Не убоившись, что их архитектуру сочтут «неинтересной», Илья Киселев и Олег Сура в своих проектах поставили во главу угла минимализм во всем — от эстетики до бюджета строительства, что, в общем-то, выглядит оправданным применительно к предмету конкурса — социальному и массовому жилью. Команда Елизаветы Бриллиантовой, разделившая третье место с Ляшко и Тимониным, напротив, показала мастер-класс по декорированию лицевых фасадов, обогащению их пластики и рельефа с помощью современных отделочных материалов. В этом проекте приведены в гармонию выдержанные в серо-коричневой гамме четыре-пять типов стеклофибробетонных панелей с различной фактурой (под медь, под кирпич, под мраморную мозаику и т.д.), а также фасадный клинкерный кирпич и керамические панели с пластикой.

Работы третьей группы участников отмечены ретро-реверсом, иными словами — обращением к стилям и приемам прошлого. В ряде проектов (Рябинов Александр, Федоров Василий, Долгов Илья; Валерия Данилова и др.) мы видим вещи эклектичные, неловко пытающиеся соединить несоединимое: функционализм с элементами северного модерна и неоклассики, ар-деко со сталинским ампиром и т.п. Странноватым выглядит сочетание фальцевой кровли и кирпичных орнаментальных карнизов на лицевом фасаде с гладкими белыми стенами и круглыми конструктивистскими окнами на дворовом фасаде в проекте Андрея Шретера и Кристины Тимшиной — единственных участников конкурса, взявших за образец для подражания жилую застройку Хельсинки, Копенгагена и Берлина. Петру Шлихтеру, сделавшему выбор в пользу «уверенных и даже

«имперских» стилей и приемов, символизирующих победу... над природой и обстоятельствами», удалось продемонстрировать куда большую стилистическую чистоту, хотя и его работа не лишена постмодернистского привкуса. В его строго симметричной композиции с импозантными объемами, соединенными высокими арками между собой и колоннадами — с соседними домами, угловые остекленные башни несколько выбиваются из общего строя. Безупречным оказалось лишь переосмысление традиций в проекте Петра Советникова и Веры Степановой, одержавших столь убедительную победу в конкурсе, что второе место решили не присуждать, дабы подчеркнуть отрыв лидеров от остальных конкурсантов. Но об их проекте — чуть позже.

Обращение к истории, несомненно, вызвано неудовлетворенностью художественными качествами архитектуры всего периода после выхода в свет постановления «Об устранении излишеств в проектировании и строительстве». Массовую жилую застройку 1960–1980-х годов справедливо упрекали в однообразии и монотонной безликости, а постсоветское индивидуальное строительство — в разномастности, в том, что ансамбль уступил место «ярмарке тщеславия». Конкурсная программа прямо призывала участников избегать пестроты, подчинять оформление зданий общим принципам, придерживаться упорядоченного подхода. Тем не менее, примерно четверть конкурсантов — обозначим их как четвертую группу — оказались, на мой взгляд, уж слишком сильно мотивированы желанием преодолеть ту самую монотонную безликость. Это привело к явному форсированию архитектурной пластики и цветовых решений. В ряде работ мы наблюдаем отчаянную борьбу с плоскостью стены, которая с помощью декоративных средств превращается в конгломерат объемов, зачастую весьма атектоничный (зрительно тяжелый верх здания при «слабой» нижней части и т.п.). Лицевые фасады, при более уравнишенных дворовых, уподобляются то геометрическому коллажу в духе Пита Мондриана (Даниил Левин; Александр Рябинов, Василий Федоров, Илья Долгов), то дизайнерскому изделию вроде плетеной корзинки (Александр Мельниченко). Колористика фасадов (в том числе и дворовых!) в некоторых проектах приобретает прямо-таки психоделический характер — взять, например, градиентную окраску с переходом от салатного к розовому, которая, по мысли автора (Александр



Петуни), «создаст уютную атмосферу внутри квартала».

Формально представители описываемой четвертой группы выполнили требование конкурсной программы: в рамках спроектированной ими группы домов или части квартала оформление зданий подчиняется общим принципам. Но если реализовать все эти проекты по соседству, в одном микрорайоне, получится настоящая какофония — столь претенциозна и неуживчива придуманная ими архитектура. Выходит, что эти авторы повторяют ошибки архитектуры 1990–2000-х, но только в большем масштабе... В такой ситуации неудивительна победа проекта Советникова и Степановой, выступивших с четко и даже жестко артикулированным программным заявлением: «Петербург — город естественных фактур, поэтому любые техногенные материалы типа пластика, керамогранита, металла, стекла в большом количестве... разрушают классический облик города. Мы убеждены, что яркие открытые цвета, которые сегодня так часто встречаются в оформлении новостроек города, чужды облику Санкт-Петербурга и вызывают ощущение циничного и неуважительного отношения к людям». И далее: «По сути, только сталинская архитектура из всей исторической застройки города сегодня полноценно выполняет жилую функцию. Более того, большинство людей предпочитает покупать квартиры именно в таких домах, и этому есть причины — большие зеленые дворы, отсутствие замкнутости и отличные планировки. Возможно, среда того периода по многим параметрам близка к идеальной. <...> Советская архитектура создавала жилье массовое, недорогое (за счет отлаженного тиражирования порой очень интересных деталей), но преисполненное недостающих современной архитектуре скромного обаяния, дисциплины и самоуважения».

Победители конкурса справились с поставленной задачей: «избегая украшательства, не уходя в эклектику и историзм, переосмыслить традиции: классическое пропорционирование фасада в сочетании с современной рисовкой деталей». Эта победа заставляет задуматься о том, почему архитектура отнюдь не самого гуманного из режимов оказалась на поверку самой уважительной к человеку. Почему под гнетом государственной идеологии архитекторы умели создавать жилье, которое остается эталонным по сегодняшний день? Дело здесь не только в мастерском рисовании фасадов чувствительной к классике рукой. Читая аннотацию своего отца, Игоря Георгиевича Явейна, к проекту жилого дома инженерно-технических работников Свирьстроя, я обнаружил поразительный факт: записка эта начинается с описания планировок квартир, и только потом автор переходит к фасадным решениям. Это говорит о многом: и о расстановке приоритетов, отличной от нынешней, и о ходе проектной мысли «изнутри наружу», отражающем взгляд на дом глазами его будущих жильцов.

Сегодня планировки квартир зачастую решаются по «остаточному принципу» — опять же потому, что продаются-то квадратные метры. Так стоит ли удивляться тому, что новоселы начинают сносить перегородки и пробивать капитальные стены, чтобы выкроить себе гардеробную или объединить кухню с гостиной? Лишь единичные заказчики ставят перед архитекторами задачу создания разнообразной квартирографии с комфортными и современными планировочными решениями. Но, мне кажется, это не повод отдавать тему на откуп дизайнерам и интерьерным журналам. Было правильно и актуально сделать ее предметом очередного архитектурного конкурса.



## В. Г. ЛИСОВСКИЙ

ДОКТОР ИСКУССТВОВЕДЕНИЯ,  
ПРОФЕССОР СПБГАИЖСА ИМ. И. Е. РЕПИНА

### АРХИТЕКТУРА ПЕТЕРБУРГА — ЛЕНИНГРАДА: ОТ ТРАДИЦИИ К МОДЕРНИЗМУ И ОБРАТНО

Развитие искусства представляет собой в целом эволюционный процесс, свободный от серьезных потрясений. Но иногда такие потрясения случаются. Это происходит в случаях, когда возникают революционные изменения в характере самого образа художественного мышления, и проявляется в решительной смене стилистической ориентации. В истории европейского зодчества подобный революционный поворот произошел при переходе от Средневековья к Возрождению, и суть его состояла в вытеснении прежней «религиозно-мистической» художественной картины мира новой, основанной на принципах просвещенного гуманизма. Столь решительное преобразование потребовало, как известно, опоры в античной культуре, следствием чего явилось формирование особого творческого метода, обозначенного позже (в силу его зависимости от исторических прообразов) условным термином «историзм». Историзм художественного мышления, ярко проявивший себя в архитектуре, наиболее наглядно выразился в том, что к классической ордерной системе вернулась ведущая композиционная роль. Благодаря закреплению в ордерной системе классическим принципам, определяющим логический порядок в организации композиции (человеческий масштаб, тектоническая ясность, четкость ритма, симметрия), ордер сумел принять на себя роль универсального стилеобразующего средства в архитектуре и определил для нее на столетия вперед самую суть традиционного образа художественного мышления.

В европейской архитектуре Нового времени (от эпохи Возрождения до конца XIX века), базировавшейся преимущественно на классической традиции, утвердились вначале два варианта ее истолкования, отвечавшие барокко и классицизму, поочередно сменявшим друг друга на исторической арене. На исходе XVIII века к этим двум стилям присоединилось еще и романтическое направление. Для него историзм тоже служил методической базой, но историко-стилистические ориентиры поменялись: ими в романтизме служили образцы не античной классики или Возрождения, как для классицизма и барокко, а овеванные таинственным флером памятники Средневековья — как западного, так и восточного. Романтизм открыл дорогу эклектике, распространившейся в мировом зодчестве середины и второй половины XIX столетия в качестве доминирующего художественного течения. Согласно мнению многих специалистов, эклектику (эклектизм) вполне можно считать последней фазой развития классической традиции. Использувавшийся эклектикой гораздо более широкий, чем в романтизме или классицизме по отдельности, круг исторических тем и форм, а также свободное комбинирование мотивов, заимствуемых из разных источников, позволяли мастерам эклектизма добиваться значительно большего разнообразия создававшихся ими композиций, что на фоне «утомительного» единообразия классицизма признавалось заказчиками и публикой крупным достижением.

Рубеж XIX и XX столетий стал временем следующего (после ренессансного) «революционно-



го» поворота в развитии как мирового искусства в целом, так и архитектуры. В области архитектуры этот поворот олицетворил стиль модерн. Его сторонники, считая необходимым правдиво отражать в композиции ее обусловленность сугубо современными конструктивно-техническими решениями и функцией, призвали во избежание «архитектурной неправды» к полному отказу от следования каким бы то ни было историческим традициям. Новый формальный язык, часто служивший средством зашифровки сложного символического смысла, но обладавший и незаурядным декоративным потенциалом, успешно использовался в качестве рекламы. Сильно отличаясь от исторических, формы модерна зачастую становились причиной конфликта между вновь возводимыми сооружениями и сложившимся ранее городским контекстом. В Петербурге по этой причине немало критических отзывов было обращено в адрес возведенных в 1900-х годах зданий Торгового дома Елисеевых и компании «Зингер» на Невском проспекте.

Декларативной новизне модерна противостояло ретроспективное направление, по-прежнему, как и в XIX веке, зависимое от исторических традиций. В Петербурге соответствующая тенденция (с ориентацией преимущественно на русский классицизм и итальянский ренессанс) была поддержана многими выдающимися деятелями культуры Серебряного века. Согласно преобладавшему среди них мнению, красоту Петербурга можно было сохранить и развить лишь при условии использования в новом строительстве приемов классицизма и ампира XVIII — начала XIX веков. Обращение к традициям этого времени в предреволюционной строительной практике Петербурга стало действительно преобладающим. Ведущие мастера неоклассицизма начала XX века (И. А. Фомин, В. А. Щуко, А. Е. Белогруд, Г. А. Косяков и ряд других) своими постройками и проектами доказали, что на этом пути возможно достижение результатов, по художественному уровню намного превосходящих даже лучшие образцы эклектизма предыдущего столетия.

События 1917 года провели резкую грань между дореволюционным и советским периодами развития города на Неве. В XX веке возникла целая совокупность архитектурных направлений, родственных друг другу отрицательным отношением к историческим традициям и объединяемых термином «модернизм». Очевидно, что исток таких



Батенинский жилмассив, Лесной пр., 39. Архитекторы: Т. Д. Каценеленбоген, Г. А. Симонов, Б. Р. Рубаненко

направлений можно видеть в модерне, первым в Новейшей истории декларативно заявившем о своем неприятии традиций. От него же модернизмом было воспринято и стремление самым непосредственным образом связывать приемы формообразования с конструктивными и функциональными требованиями. На этой основе в СССР сложился архитектурный стиль, названный конструктивизмом, — аналог западноевропейского функционализма, называемого также «интернациональным стилем». Время преобладания конструктивизма в архитектурной практике (1920-е — середина 1930-х годов) оказалось не очень продолжительным. Именно этот период истории советской архитектуры отмечен немалыми успехами, достигнутыми главным образом в сфере реконструкции ранее неблагоустроенных рабочих окраин крупных городов. Типичные для конструктивизма крупные жилые массивы (Батенинский, Бабуринский, Крестовский, Кондратьевский, завода «Электросила») сформировались и в периферийных районах Ленинграда. Они продемонстрировали характерные черты стиля — аскетизм объемных решений, акцент на горизонтали в композиции фасадов, использование «строчной» системы расстановки однотипных жилых домов в пределах озелененных кварталов. Наиболее яркими образцами индивидуального решения темы жилья того же периода могут служить дома Общества бывших политкаторжан на Троицкой площади, работников Свирьстроя на Малом проспекте Петроградской стороны, Первый дом Ленсовета на Карповке.

Развернувшаяся в 1930-х годах критика конструктивизма способствовала возвращению



Жилой дом, Московский пр., 190. Архитекторы:  
Г. А. Симонов, Б. Р. Рубаненко, В. С. Васильковский

на сцену ретроспективизма — в той его форме, которая позже получила неофициальное наименование «сталинский ампи́р». Его ориентация на традиции русского классицизма в совокупности с поставленными в те же годы правительством задачами реконструкции Москвы и Ленинграда обусловила особый интерес к градостроительным проблемам и, в частности, к теме ансамбля. Примеры удачного и притом вполне своеобразного решения подобных проблем можно видеть в застройке Ивановской улицы в Невском районе, первых кварталов Автово, а также южной части нынешнего Московского проспекта. Во всех этих случаях ведущую роль приняли на себя обычные жилые дома. В композиции их фасадов нашел применение ордер, но заметно модифицированный по сравнению с классическими прототипами.

В течение первого послевоенного десятилетия развитие архитектуры Ленинграда, как и других городов страны, продолжалось по пути, обозначенному перед войной. Это дало возможность продолжить и в основном завершить в прежнем стилистическом ключе формирование названных выше и других ансамблей, расположенных в районах новостроек. Тема «города-сада» была удачно интерпретирована в нескольких кварталах малоэтажной застройки, сформированных в периферийных районах города. Примеры удачного в стилистическом отношении решения темы современного многоквартирного дома появились в пределах исторического центра города. Использование в этот период ордерной системы обнаружило тенденцию постепенного сближения вновь разрабатываемых вариантов с каноническими образцами. В целом же практика строительства

первых послевоенных лет продемонстрировала несомненно уважительное отношение к классическому наследию.

Очередная и при этом довольно резкая смена вектора стилистического развития советской архитектуры была продиктована партийно-правительственными постановлениями середины 1950-х годов, наметившими в целях скорейшего разрешения наболевшей жилищной проблемы переход от индивидуального к типовому домостроению, осуществляемому на индустриальной основе. Это заставило вернуться ко многим типичным для конструктивизма приемам как в компоновке отдельных объемов, так и в решении задач градостроительного масштаба. Неразвитость технологии и существование строгих нормативных ограничений на этом новом этапе истории ленинградского модернизма в сильной степени сковали возможности формообразования и практически свели на нет роль архитектора в разработке новых проектов. Со временем технологические возможности действующих домостроительных комбинатов несколько расширились, но все же это не позволило избавиться от основных пороков массового жилищного строительства — механического однообразия и монотонности в композиции кварталов новостроек, отсутствия в них звучных пластических и высотных акцентов.

Тем более ценными представляются успехи ленинградских градостроителей, достигнутые ими в процессе выполнения генерального плана Ленинграда 1960-х годов. В этом смысле показательны замыслы новых, подхватывающих традицию петербургского градостроительства ансамблей на берегах Невы (Свердловская и Синопская набережные, площади у мостов Александра Невского и Володарского), а также проекты площади Победы, наделенной ролью торжественного въезда в город с юга, и морского фасада Ленинграда с созданием центрального его звена на намытой западной части Васильевского острова. Эти замыслы, хотя и не в полном объеме, были реализованы к середине 1980-х годов, причем в условиях широкого применения индустриальных методов строительства.

Коренные изменения социально-экономического уклада и политического строя страны, пришедшиеся на начало 1990-х годов, повлекли за собой столь же решительные организационные преобразования в архитектуре и градостроительстве. Эти перемены вполне допускают их оценку



Жилой комплекс «Дом на Шпалерной улице», Шпалерная ул., 60. Архитектурное бюро «Земцов, Кондяин и партнеры»

как «революционных» — тем более потому, что они сопровождались запоздалым, по сравнению с Западом, проникновением в отечественную строительную практику приемов постмодернизма. Под названием «постмодернизм» в архитектуре принято понимать (по аналогии с модернизмом) не какое-либо одно и достаточно определенное явление, а целую совокупность таковых, но вовсе не обладающую сколько-нибудь устойчивыми формальными признаками. Основная миссия постмодернизма виделась его сторонникам в противостоянии модернизму, творческие возможности которого казались исчерпанными. Противовесом принципиальной новизне модернизма в постмодернизме стало восстановление интереса к прошлому, то есть возвращение к новой версии историзма, что, в свою очередь, способствовало распространению и новой эклектики. Немаловажное отличие от предыдущего ее варианта заключается в специфической позиции автора-постмодерниста, часто перефразирующего исторический материал иронически, с усмешкой, или воспринимающего этот процесс как занимательную игру.

При всех нынешних претензиях постмодернизма на гегемонию, приходится признать, что модернизм в его установившихся формах вовсе не обнаруживает сейчас каких-либо признаков упадка или истощения. Появление же на его фоне образцов постмодернизма, конечно, влечет за собой усложнение общей панорамы современной архитектуры.



Жилой комплекс «Новая история». Средний пр. В. О., 85. Архитектурная мастерская «Рейнберг и Шаров»

Подобные оценки позволяет сделать и рассмотрение современной архитектуры Петербурга. В ее развитии обращает на себя внимание отсутствие ясно выраженной руководящей идеи, ранее декларировавшейся генеральным планом города. Стилистическое разнообразие, смешение модернистских и постмодернистских мотивов (причем нередко в близком соседстве, как, скажем, в застройке Шпалерной улицы) приводит к стилистической разноголосице, воспринимаемой зачастую болезненнее, чем это было во времена преобладания дореволюционной эклектики. Создание новых комплексов многоэтажных домов — будь то на месте Преображенских казарм или на Московском проспекте — оборачивается чреватой диссонансами насилием над исторически сложившейся городской средой. Сочетание традиционных форм, включая ордерные, с приемами «интернационального стиля», как в комплексе «Новая история» на Васильевском острове или в застройке 130-го квартала на Невском проспекте, не позволяет обеспечить гармонию целого, оставляет впечатление случайности, недосказанности. Преувеличение размеров жилых зданий, противоречащее их функции, выливается в градостроительные ошибки, олицетворяемые такими сооружениями, как «Аврора», «Монблан», «Финансист», «Серебряные зеркала». Все перечисленное выше (как и многое другое, о чем здесь не удалось сказать) заставляет прийти к промежуточному выводу о том, что поиски современного «петербургского стиля» еще очень далеки от завершения.



## О. С. РОМАНОВ ПРЕЗИДЕНТ САНКТ-ПЕТЕРБУРГСКОГО СОЮЗА АРХИТЕКТОРОВ РОССИИ

### ПОИСК ОБРАЗОВ ПЕТЕРБУРГСКИХ ФАСАДОВ



Стремление индивидуализировать архитектурные решения, особенно в жилом строительстве, было, есть и будет существовать всегда. Нередко слышны призывы к архитекторам, чтобы новая застройка в Санкт-Петербурге в архитектурно-художественном смысле имела бы петербургскую характеристику, а не московскую, тамбовскую или какого-либо иного города.

Решения многочисленных архитектурных конференций, проводимых в стенах Союза архитекторов Санкт-Петербурга по поводу качества жилья и путей развития «адресной архитектуры» в основном сводились к качественной отделке и благоустройству, достойным имперского города Петербурга.

В совокупности поставленные цели и задачи проведенного конкурса «Санкт-Петербургские фасады» очень сложны и где-то противоречивы, но главная цель ясно просматривается — поиск петербургского образа и, фактически, определение участниками конкурса особенностей архитектуры Северной столицы.

Представляется, что отправной идеей конкурса были так называемые «образцовые дома», проекты которых появились на заре застройки Санкт-Петербурга. Эта инициатива была связана с регламентацией застройки и началом строительства каменных домов. Впервые городским обывателям предписывалось выбирать типовые проекты жилых домов в соответствии с их «разрядом»: дома «для подлых», «для именитых», «образцовые мазанки» и т.д. Это был первый пример освоения темы типовых проектов.

Позднее, в конце XVIII века, типовые образцовые проекты внедрялись А. В. Квасовым в Твери, М. Ф. Казаковым и В. И. Баженовым в Москве.

В разработке серий «образцовых» (или «нормальных», по терминологии тех лет) чертежей участвовали такие известные архитекторы, как А. И. Руска, В. П. Стасов, К. А. Тон. Проектирование осуществлялось в рамках требований «Строительного устава» тех времен. Следует отметить, что в решении регламентировалось количество оконных проемов в зависимости от места строительства (провинция, столица). Интересно, что во второй половине XIX века в провинции все еще строили здания по проектам «образцовых фасадов», утвержденным в 1810 году.

Обобщая некоторые сведения из исторического экскурса, можно констатировать, что «образцовые фасады» служили нормативным источником регулирования застройки. В 1858 году обязательность применения «образцовых фасадов» была отменена. С этого момента «нормальные» чертежи играли роль вспомогательных пособий для частных застройщиков.

С XVIII века «образцовые дома» Санкт-Петербурга неоднократно перестраивались, фасады менялись. Это можно ясно увидеть на примере одного из петербургских зданий по адресу Большая Морская улица, 28.

В конце XIX — начале XX веков выявилась несколько иная потребность — оценивать и поощрять архитекторов и застройщиков стали за внешний облик построек, то есть на первый план вышла образная составляющая архитектуры. Об этом пе-

риоде и, в частности, об эпохе Серебряного века прекрасно написал историк архитектуры Б. М. Кириков («Архитектурный Петербург», № 1, 2018).

В те времена были проведены архитектурные конкурсы на внешний облик не только в России, но и в Англии, Франции и Бельгии. В Петербурге было проведено два конкурса: в 1907 и в 1912 годах. Интересно, что, в отличие от первого конкурса, проходившего под знаком стиливых предпочтений, эксперты второго конкурса избегали стилиевой оценки. Главными критериями конкурса 1912 года служили выразительность и законченность фасадных решений.

Объявленный в 2018 году Комитетом по градостроительству и архитектуре конкурс «Санкт-Петербургские фасады» был направлен на улучшение архитектурно-градостроительного облика среды периферийных жилых районов Санкт-Петербурга. Рассматривая требования конкурса, можно констатировать, что фактически поставлена двойная задача. С одной стороны, это создание правил регулирования застройки «для дальнейшего использования при проектировании жилых зданий социального использования и стандартного жилья на основе проектной документации повторного применения в перспективных районах Петербурга», с другой стороны, это поиск архитектурных решений, которые «должны объединять современный дизайн, элементы петербургской стилистики и требования комфортной среды». Практически это объединение требований к исторически уже известным «образцовым фасадам» и условий более поздних конкурсов на эстетику фасадных решений.

Дополнительно следует отметить, что одна из целей конкурса — сформировать положения, страхующие «неумелое профессиональное выполнение всех составляющих проектной работы».

В результате на конкурс был представлен 21 проект петербургских зодчих. Первое место решением большинства членов жюри было отдано авторскому коллективу Петра Советникова и Веры Степанской. Было признано, что этот проект наиболее точно решил задачу, поставленную конкурсом. Действительно, даже при первом рассмотрении их авторское архитектурное решение жилых зданий сразу вызывает ассоциации с «ленинградской» и фоновой московской архитектурой. Спокойная пластика мощной плоскости с переосмысленной трактовкой лоджий и балконов, тактичное членение по этажам, порталные соединения — все эти характеристики проекта уже

на уровне интуитивного образного восприятия создают ощущение «питерских домов». Несколько упрощенное, «не богатое» решение фасадов роднит их с послевоенной застройкой периферийных районов Ленинграда. Также представляется, что применение современных отделочных материалов, несомненно, будет указывать на время возведения постройки. Одно из положительных качеств отмеченного проекта — выверенное соотношение «тела стены» и оконных проемов, что характерно именно для петербургского стиля — достаточно вспомнить аналитические работы С. В. Семенцова относительно характеристик исторической застройки Петербурга.

Второе место жюри решило не присуждать, подчеркивая этим разрыв между победившим проектом и другими архитектурными решениями. Два третьих места было отдано коллективу Е. А. Бриллиантовой, А. А. Мешина, Г. И. Войтенко, Д. А. Буркалова и коллективу М. В. Ляшко и Н. В. Тимонина.

Анализируя как эти, так и остальные проекты, в целом, можно отметить попытки архитекторов представить силуэтные решения, трактовку оконных проемов в направлении «историцизма». Но, к сожалению, убедительных решений представлено не было. Характерная деталь, что в общих композиционных решениях представленных проектов жилых зданий все-таки просматривается «минус» современной жилой застройки — унылость ритмики фасадов по вертикали и по горизонтали.

В отдельных фрагментах фасадов можно было увидеть довольно интересные предложения по пластике стены, а также по решению оконных проемов, лоджий и балконов. Например, в проекте Е. А. Бриллиантовой и др. представлены решения, когда современная пластика стены ассоциативно заменяет фасадный декор прошлого и создает необходимое элементное обогащение, чего сегодня не хватает в архитектуре. Единственное, что в этом проекте вызвало некоторое недоумение — использование на фасаде «узбекских» орнаментов. В проекте М. В. Ляшко и Н. В. Тимонина при современном решении фасадов явно проглядывается попытка силуэтно разнообразить уличную «плоскость» фасадов, что характерно для исторической петербургской архитектуры. Кроме этого, сделана попытка привнести в фасады новые варианты решения завершения зданий.

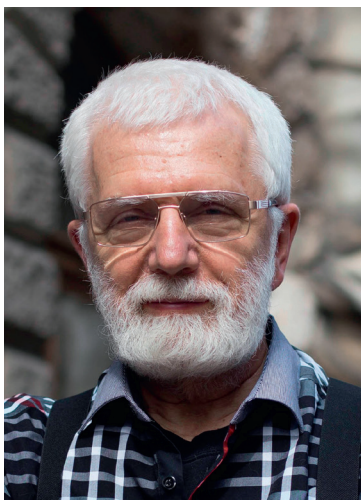
Представляется, что в целом конкурс принес огромную пользу для всех участников, поскольку

невольно пришлось вдумчиво проанализировать характерные особенности петербургской — ленинградской архитектуры, чтобы найти современный ответ по поводу стиля и архитектурно-художественного решения фасадов. Авторский коллектив одного из непремированных проектов (Д. Прохоровой и др.) поразил диссертационной глубиной не только анализа особенностей петербургской застройки, но и оценки необходимого учета окружающего контекста Петербурга как го-

рода ансамблей и гармоничной полифонии различных архитектурных стилей.

Подводя итог, можно смело сказать, что любые стремления к образному, художественному подходу в архитектуре должны приветствоваться, и зачастую именно в сложных, неоднозначных ситуациях формируется стилистика современной застройки такого уникального города, как Санкт-Петербург.





## С. В. ГАЙКОВИЧ

ВИЦЕ-ПРЕЗИДЕНТ САНКТ-ПЕТЕРБУРГСКОГО  
СОЮЗА АРХИТЕКТОРОВ РОССИИ,  
РУКОВОДИТЕЛЬ АРХИТЕКТУРНОГО БЮРО  
«СТУДИЯ-17»

## О ЗАДАЧАХ И РЕЗУЛЬТАТАХ КОНКУРСА

Прошедший в ноябре 2018 года конкурс ознаменовался рядом достижений и выявил несколько проблем. Не самым важным, но приятным достижением явился факт проведения столь редкого в наше время открытого архитектурного конкурса. Все реже встречается перехватывающая дыхание процедура вскрытия конвертов с расшифровкой девизов и последующая презентация ответственности новых талантов. На этот раз состоялось. Хотя для победителей — Петра Советникова и Веры Степанской — победа в данном конкурсе не первый успех, однако они вполне входят в эту счастливую категорию зодчих.

Вторым достижением конкурса стало, по определению, его философское начало, неизбежная в рамках программы попытка систематизировать понятие «петербургскости» фасадных решений. Тут мы позволим себе порассуждать о том, что для петербургского стиля характерно, а что — нет.

Определение стиля — дело искусствоведа. Реальный практик искусства, скорее, стремится в работе не попасть в рамки имеющихся ограничений. В крайнем случае, назначает рамки сам себе. Поэтому все, что сказано несколькими абзацами ниже, — это игра на чужом, искусствоведческом, поле.

Рассуждая об архитектурном стиле, вы ходите по тонкому льду. Достаточно просто распределить отдельные произведения архитектуры по стилевым нишам: барокко, ампи́р, конструктивизм, хай-тек (не к ночи помянут!) и т.д. В центральных районах Петербурга большинство объектов попадут в обширный слой эклектики. Подальше от центра

преобладает позднесоциалистический брутализм. К большей части массового жилья сегодня трудно вообще применить категорию стиля. Общественные же здания единичны, не считая торговых центров с их коммерческой временной псевдоархитектурой.

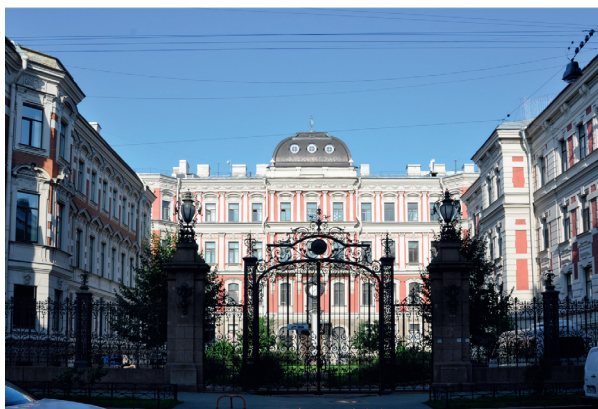
По-моему, «петербургский стиль» — это соподчиненное понятие для каждого из определившихся стилей. Стили прошлого — барокко, ампи́р, модерн, конструктивизм — оставляют внимательному наблюдателю уголок Петербурга, иногда закрепленный названием (петровское барокко, например).

В новейший период, после двух революций, мировой 1968 года и российской 1991 года, характеристики отдельных стилей — неоклассики, монументализма, других нео- и вездесущей эклектики — прописаны менее четко. Тут больше свободы для рассуждений теоретика, в том числе и для поиска черт, присущих именно Петербургу.

Первый слой поиска, пожалуй, обнаружит петербургскую сдержанность. Избыточно яркое долго, десятилетиями, не вращается в Петербург, например, лидвалевская «Астория». Кое-что не вращается, возможно, никогда: парландский храм Воскресения Христова, башня «Газпрома» Никандрова.

Второе: для Петербурга характерна высокая культура заимствования. Она определяется обращением к первоисточникам. Неоклассика и высокая эклектика Штакеншнейдера, Сюзора, Леонтия Бенуа, Перетятковича точны в подражании; петербургские мастера никогда не копируют копии.

Третье наблюдение: Петербургу претит декон-



Дом страхового общества «Россия», Моховая ул., 27.  
Архитекторы: Л. Н. Бенуа, Н. Д. Прокофьев

структивизм. Ощущение тектоничности важно как для самих мастеров, так и для оценивающей публики. Например, справедливый гнев был вызван предложениями Мооса для новой сцены Мариинского театра. По разным причинам в Петербурге мало примеров псевдорусского стиля, но одна из них — наличие в палитре этого стиля деконструктивного двойного арочного окна без центральной опоры. Деконструктивная черта русской архитектуры — луковичное завершение храмов — не характерна для Петербурга, ему подходит купол или, по крайней мере, шлем.

В новой архитектуре можно, по-моему, говорить только об авторском стиле. Например, о стиле Рейнберга, стиле Герасимова, стиле Явейна, стиле Мамошина. Насколько каждый из авторских стилей является «петербургским»? Не берусь сказать. Уверен только, что каждое талантливое произведение смещает стилиевые характеристики мегаполиса.

В этом отношении работа Советникова и Степанской наиболее полноценна относительно других участников конкурса. Она задает ориентиры в соответствии с программной ссылкой на рискованный постулат Андрея Бурова: «Однообразная

красота лучше многообразного уродства». Следует снять шляпу перед его блестящим полемическим приемом и сходным аргументом Льва Ильина о том, что «чрезмерная пестрота форм... губит физиономию современной улицы в городе».

Мне кажется, однако, что надо не забыть надеть шляпу обратно и вспомнить, что физиономия не современной улицы, Nevского проспекта, например, как раз и отличается пестротой форм. Да, эти формы подчиняются общему канону (не всегда), общему ритму (не всегда), авторы их проявляют друг к другу истинное уважение (часто!). Есть также и всем известные объединяющие разнообразие в целостность градостроительные ограничения: регламент высоты карниза, дискретность размера участка вдоль красной линии, параметры относительной высоты домов на соседствующих участках и т.п. Однако ключевым фактором привлекательности все же остается именно многообразие как градостроительных частных приемов (курдонов, например), так и стилистики фасадов.

В свете общего публичного одобрения облика центра Петербурга как благоприятной среды обитания мне казалось бы полезным еще выше оценить те работы, которые делают акцент на синтезе многообразия среды на основе регуляторного правила организации пространства. Такие работы вместо единообразного высококультурного стандарта победителей предлагают алгоритм смены впечатлений перемещающегося в формируемой среде человека. Прежде всего, это работа Марии Ляшко и Никиты Тимонина.

Таким образом, мне кажется важным оценивать результаты конкурса, совокупно учитывая две директивы, предложенные участниками. Первая — высокая культура конкретных фасадных решений, и вторая — сохранение разнообразия среды на основе многовариантности примененных фасадных решений, каждое из которых соответствует стандартам высокой петербургской градостроительной и архитектурной культуры.



## В. А. РЕППО

РУКОВОДИТЕЛЬ АРХИТЕКТУРНОЙ МАСТЕРСКОЙ  
«ТАМ РЕППО»

## В ПОИСКАХ СВЯЗИ ВРЕМЕН

Идея провести конкурс на «петербургский стиль» для фасадов новостроек возникла более двух лет назад. Она была озвучена главным архитектором Санкт-Петербурга Владимиром Анатольевичем Григорьевым на одном из заседаний Правления Союза архитекторов. Первоначально идея была встречена, мягко говоря, критично и настороженно.

Некоторые коллеги восприняли это предложение как утопическую попытку придумать некий универсальный «петербургский» фасад повторного применения, который бы придал новым кварталам «петербургскую индивидуальность» и отличал бы их от новостроек других городов. Путешествуя прошлым летом на автомобиле от Петербурга до Саратова, проехав около шестнадцати больших и малых городов, я убедился, что новая массовая застройка повсеместно, с небольшими исключениями, остается в рамках «типовой» архитектуры, которая была и продолжает быть предметом критики. Другой архитектуры районы типовой застройки в эпоху советских домостроительных заводов, производивших на конвейере «машины для жилья», в нашей стране не знали.

Попытка поиска петербургского современного архитектурного стиля в широком смысле слова, конечно, оправдана и интересна, проблемой является выделение из общего понятия «петербургский стиль» только такого узкого его аспекта, как «петербургский фасад». Может ли он существовать сам по себе в отрыве от городского контекста? Петр Первый, заложивший город «с чистого листа», практически на пустом месте (не считая

шведского городка Ниен на Охте и редких деревень по «мшистым, топким берегам»), изначально задал Петербургу мощный европейский «тренд», без оглядки на древнерусские традиции зодчества. Благодаря стараниям европейских архитекторов и российских пансионеров, получивших образование в Европе, город приобрел основу для формирования особого «петербургского стиля», который относился не столько к фасадам, сколько к градостроительной среде в целом. Здесь практически не было ничего случайного и хаотичного. «Самым отвлеченным и умышленным городом на всем земном шаре» называл Петербург Достоевский. «Умышленное» петровское начало большого «петербургского стиля» благополучно прошло сквозь века и через все архитектурные фасадные моды. Даже низложение архитектурных традиций в эпоху конструктивизма не смогло его преодолеть. Ленинградский конструктивизм значительно отличался от московского своей сдержанностью и отсутствием радикальности по отношению к городской среде. То же можно сказать и об архитектуре периода «сталинского ампира». Возможно, ленинградская архитектура в 50-е годы продолжала бы органично развиваться и дальше в духе петербургских традиций, если бы не наступил слом всей системы жилищного строительства, который и сформировал в основном облик новых районов города. В период послевоенной индустриализации Ленинград вырос территориально в три раза и огромные массивы вновь созданной городской среды спальных районов были сформированы домами 137-й, 504-й, 606-й серий



и их типовыми фасадами. В кварталах свободной планировки (скорее их можно назвать межагистральными территориями) исчезли улицы, соответственно, исчез фронт уличной застройки «сплошной фасадом», характерный для Петербурга, резко увеличилась не только ширина дорог, немасштабными стали все пространства — как внутри квартала, так и внешние общественные.

Нечего говорить, что фасады заводского производства лишены архитектурного и скульптурного декора, ритма оконных проемов, любого разнообразия элементов и деталей, — «петербургский стиль» остался в прошлом. Сейчас монотонное однообразие панельной застройки сменилось агрессивным «разнообразием» монолитного домостроения, в основном за счет применения на фасадах 16–25-этажной «коробочной» архитектуры, новых материалов и деструктивной суперграфики.

На этом фоне проведенный Комитетом по градостроительству и архитектуре при участии Союза архитекторов конкурс, с моей точки зрения, был попыткой восстановить распавшуюся «связь времен» в архитектуре Петербурга — Ленинграда и найти камертон, который бы помогал настроиться на «петербургский стиль» в условиях современного массового строительства. Поскольку фасады не могут существовать отдельно от конкретных зданий, для конкурса были предложены типовые жилые секции «умеренной» этажности,

до 10 этажей, с предложением разработать варианты их размещения в условном квартале. На конкурс были представлены разнообразные вариации фасадных и планировочных решений разной степени профессионального качества, некоторые из них были далеки от поставленной задачи. Интересно, что мнение членов жюри часто не совпадало с предварительными оценками экспертной группы. Работы просматривались и обсуждались многократно. Первоначальным было мнение отказать от присуждения первого места, но после небольшой дискуссии работа молодых архитекторов Петра Советникова и Веры Степанской была признана достойной первой премии за простое и гармоничное решение, характерное для лучших примеров «петербургского стиля».

Этот конкурс оказался несомненно полезным, и поиск современной петербургской архитектурной идентичности должен продолжаться.

Не все элементы «петербургского стиля» приемлемы в современном понимании организации гуманной жилой среды, в том числе характерные дворы-колодцы с их иерархией парадных и «черных» лестниц. Но, несомненно, на сложном пути к возвращению полноценности застройки новых петербургских районов, включая планировку кварталов, архитектуру зданий и дизайн городской среды, прекрасный, строгий и стройный вид «Петра творенья», во всем его многообразии, должен неумовимо присутствовать!



**П. М. СОВЕТНИКОВ**  
**В. С. СТЕПАНСКАЯ**  
БЮРО KATARSIS ARCHITECTS

## НЕ ПРО СТИЛЬ!

Конкурс «Санкт-Петербургские фасады» предложил еще раз задуматься об особенностях уникального стиля нашего города. Мы понимаем, что существуют определенные градостроительные принципы, особенности, свойственные для архитектуры центральных районов города. Это брандмауэрная застройка, скатные кровли, приватные дворовые пространства, регулярность фасадной рисовки и т.д. Но уместно ли транслировать эти принципы на современные районы города?

В данном конкурсе нам было интересно исследовать советскую, ленинградскую, архитектурную традицию, как некое связующее звено между современной и дореволюционной архитектурой. Игнорировать богатый художественный опыт того времени кажется опрометчивым.

Сегодня мы задаем себе вопрос: как современной архитектуре следует уживаться с исторической архитектурой города, не теряя при этом правдивости и актуальности, в чем искать связь, как не уйти в стилизаторство, и многие другие художественные вопросы. Но ведь мы не первые, кто думает об этом.

Где, как не в советской неоклассической архитектуре Петербурга, последующей за конструктивизмом и даже сосуществовавшей с ним в творческих биографиях отдельно взятых авторов, следует искать ответы на вопрос о гармоничном продолжении традиций, без ухода от современности.

Так называемая «сталинская» архитектура сама по себе очень разнообразна. Например, в Москве и Петербурге — это почти разные школы. Для нас, конечно, ценен именно петербургский опыт. Это пример, во-первых, блестящей, ювелирной работы внутри сложившейся застройки центра города,

во-вторых, органичного развития существующей ранее градостроительной системы (развитие системы лучей Адмиралтейского треугольника, создание новых градостроительных ансамблей, органично связанных с историческим центром и т.д.).

В работе над конкурсным проектом для нас прекрасными образцами послужили ансамбль на берегу Невы на Малоохтинском проспекте (Г. А. Симонов, Б. Р. Рубаненко, В. М. Черкасский), дом на улице Рентгена, 6 (О. И. Гурьев, В. М. Фромзель), естественно, Первый дом Ленсовета — шедевр Е. А. Левинсона и И. И. Фомина, ансамбль жилых домов на берегу Невы возле метро «Черная речка» на Приморском проспекте. Примеры очень разные, но все они выделяются камерностью масштаба, вниманием к деталям и пропорциям. Удивительно, насколько органично такая архитектура вписывается, например, в среду Петроградской стороны. Она совершенно петербургская — интеллигентная, деликатно сдержанная.

Кроме того, очень любопытно проследить развитие петербургской архитектуры от конструктивизма к неоклассике. Здесь мы видим огромное количество приемов, которые не утратили актуальности и сегодня. Например, работа с плоскостью фасада — геометризация классики, чередование эркеров и балконов, детали входных групп. Многое из того, что в современных псевдоисторических жилых зданиях не получается, выглядит нелепо и грубо, давно уже успешно реализовано и находится прямо перед глазами.

В градостроительном отношении советская застройка сталинского периода отличается набором принципов, настолько интуитивно понятных, простых и универсальных, что, кажется, могла бы дать

вполне ясный и адекватный ответ на вопрос, как может выглядеть жилое строительство вне центра Петербурга, обозначить некоторые границы и правила хорошего тона.

Есть еще один важный для нас аспект. Настоящая архитектура несет на себе отпечаток жизни общества, процессов, в нем происходящих. Советская архитектура в лучших своих образцах не унижает человека, не преуменьшает его роль, она, напротив, возводит жизнь каждого до недостижимой степени достоинства, накладывая при этом определенную нравственную ответственность. Это то, что мы чувствуем в ней и сейчас. Возможно, в этом и заключается воспитательная функция искусства.

Архитектура очень часто символична, даже воitiva. Иногда возникает ощущение какой-то тайны, обряда. Она сопереживает человеку, общается с ним, реагирует на социальные проблемы, фобии и потрясения, художественно их преломляя. Это кроется в символах, деталях, пропорциях. Это все — исключительно художественные вещи, имеющие отношение не к той или иной идеологии, а к самовосприятию, самоидентификации, емкости художественного замысла, можно сказать — это дело личное.

Огромное заблуждение думать, что есть какое-то противоречие между «классической» и «современной» архитектурой. Просто есть архитектура плохая, а есть хорошая, талантливая и бездарная, вдумчивая и поверхностная — это к понятию стиля не имеет никакого отношения, что как раз и доказано опытом выдающихся петербургских архитекторов в период 1930–1950-х годов. Авторы замечательных произведений конструктивизма в 1930-е годы позднее создавали блестящие образцы неоклассической архитектуры. Сегодня для нас это пример высочайшего уровня архитектурной культуры.

Задача, которую ставили перед собой авторы, — найти решение аутентичное, возможно, далекое от мейнстрима, но при этом емкое по смыслу, вневременное, лишенное цинизма, интеллигентно сдержанное и благородное.

Основной прием — симметричная регулярная композиция, отсылающая к классицистической традиции, — отражается на всех уровнях, начиная с посадки и заканчивая фасадными деталями. Такой подход помогает сформировать спокойную логичную застройку. Мы использовали классические приемы пропорционирования, избегая при этом стилизации.



Проект Первого жилого дома Ленсовета, наб. р. Карповки, 13. Архитекторы: Е. А. Левинсон, И. И. Фомин.

Дом расположен вдоль уличного фронта и состоит из трех корпусов — боковые стоят по красной линии, центральный заглублен и образует общественный уличный сквер. Корпуса соединены между собой арками, которые дополнительно зонировать общественное уличное пространство и полуприватное пространство двора. На уровне третьего этажа арки формируют открытые private террасы.

Первые этажи боковых корпусов, стоящих по красной линии, — коммерческие. Уникальные решения входных групп в помещения первых этажей подчеркивают их функции, задают сюжет наполнения и формируют дополнительные акценты на фасаде.

Первый этаж центрального корпуса предназначен под социальную функцию, там могут размещаться библиотека, культурный центр с лекционными пространствами и т.п. Такое решение призвано расширить зону влияния культурной функции на уличное пространство и создать локальный центр уличной активности (литературный сквер, открытая культурная площадка).

Уличные и дворовые фасады решаются по-разному в детализовке и материалах, однако имеют единые композиционные приемы разбивки и акцентирования по вертикали и горизонтали, например, регулярное расположение оконных проемов, единые линии цоколя и карнизов.

Уличные фасады — более парадные и пластичные. Элементы фасада — эркеры, балконы, оконные проемы — решены максимально разнообразно, но при этом подчинены общей композиции и единой иерархии; акцентирование отдельных



элементов обеспечивает оптимальное восприятие дома как с дальнего, так и с ближнего расстояния.

Тектонику фасада подчеркивает выделение первых двух этажей при помощи материалов. В сочетании с бетонными панелями цоколя и декоративными текстурированными бетонными элементами такое решение обеспечивает насыщенность и сомасштабность восприятия дома пешеходом.

Решение об использовании конкретных материалов зависит от бюджета и объема строительства, возможно применение терразитовой штукатурки, типовых бетонных декоративных панелей в качестве основного материала отделки фасада.

Дворовые фасады — светлые, кирпичные, сдержанные по пластике и детализовке. В каче-

стве акцентов, разнообразящих фасад, выступают входные группы и балконы.

Разнообразие типов оконных проемов и решений балконов и эркеров подчеркивает уникальность каждой квартиры, задает свой собственный сюжет. Отказ от лоджий в пользу эркеров и балконов призван конкретизировать использование пространства: эркер — часть гостиной, а балкон или терраса — парадная обзорная площадка, создающая максимальный контакт с окружением.

При том что принципы фасадных решений основаны на классицистической логике, проект продолжает традиции, не уходя в историзм, за счет минималистской рисовки деталей, панорамных окон, современной конструкции скатной кровли без свесов.

# ИЛЛЮСТРАЦИИ



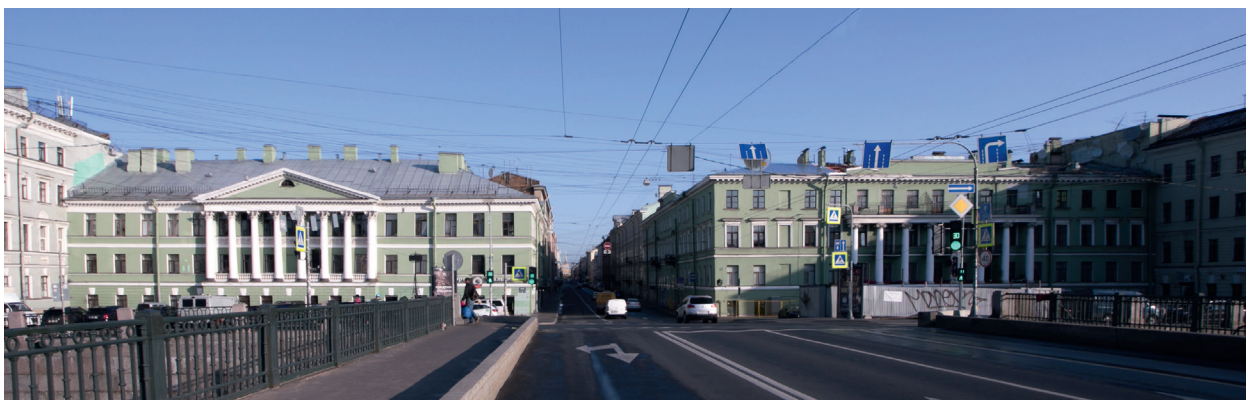
Подворье Александро-Невской лавры, 7-я линия В. О., 12. Архитектор Ж.-Б. Леблон, 1720–1726



Жилой дом Первого Кадетского корпуса, Кадетская линия В. О., 5. Архитектор Д. Трезини, 1730–1740-е

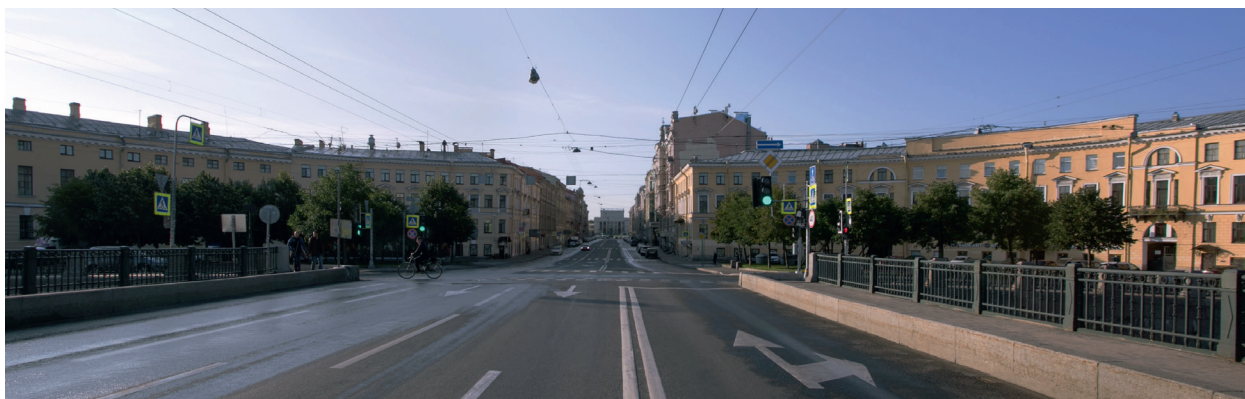


Кадетская линия В. О., 15. Архитекторы: Ж.-Б. Леблон, 1720, Л. Л. Бонштедт, 1851



Предмостная Семеновская площадь, наб. р. Фонтанки, 81. Архитектор Е. И. Ферри де Пиньи, 1780–1790, 1856. Наб. р. Фонтанки, 79. Архитектор А. И. Мельников, 1831–1832





Предмостная Семеновская площадь, наб. р. Фонтанки, дома 90, 92. Авторство не установлено



Застройка наб. р. Фонтанки, дома 41–55



Доходный дом Д. И. Поршнева, наб. Черной речки, 51.  
Архитектор: М. Д. Розензон, 1902



Доходный дом А. Л. Лишневекого, ул. Ленина, 41.  
Архитекторы: А. Л. Лишневекий, С. Я. Турковский,  
1912–1913



Доходный дом А. А. Никольского, Большой пр. П. С., 80.  
Архитектор: С. А. Баранкеев, 1904



«Толстовский дом», ул. Рубинштейна, 15–17/ наб. Фонтанки, 54. Архитекторы: Ф. И. Лидваль, Р. И. Китнер, Д. Д. Смирнов, 1910–1912



Жилой комплекс Бассейного товарищества, ул. Некрасова, 58–60. Архитекторы: Э. Ф. Виррих, А. И. Зазерский, А. Ф. Бубырь, 1912–1914







Комплексная застройка в Автово, ул. Зайцева, 1-11. Архитекторы: А. А. Оль, С. Е. Бровцев, В. А. Каменский, 1937



Комплекс жилых домов, Ивановская ул., 9/ул. Бабушкина, 75. Архитекторы: Е. А. Левинсон, И. И. Фомин, С. И. Евдокимов, 1937–1940



«Дом текстилей», Московский пр., 79. Архитекторы: Л. А. Ильин, А. М. Арнольд, 1938–1941, 1951



Застройка Приморского проспекта, Приморский пр., 21. Архитектор: Н. М. Назарын, 1947–1950





Жилой дом, ул. Савушкина, 12. Архитекторы:  
О. И. Гурьев, В. М. Фромзель, П. В. Курочкин, 1955



Жилой дом, Московский пр., 75. Архитекторы:  
М. Я. Климентов, Л. Н. Тихонова, 1957



Жилой дом, типовой проект, серия 1-528кп10, 1960-е



Жилой дом, типовой проект, серия ЛГ-600. Архитектор  
Н. З. Матусевич, 1970-е



Жилой дом, ул. Ярослава Гашека, 13, к. 1. Проект: Ленинградский зональный научно-исследовательский и проектный институт типового и экспериментального проектирования жилых и общественных зданий.







Жилой комплекс, ул. Ярослава Гашека, 15. Архитектор: В. А. Павлов, 1994–2000



Жилой дом «Венеция», Депутатская ул., 26.  
Архитекторы: «Евгений Герасимов и партнеры»,  
Е. Л. Герасимов, З. В. Петрова, 2011–2013



Клубный дом «Дворцовая слобода», Стремянная ул., 15.  
Архитекторы: Intercolumnium, Е. В. Подгорнов,  
Л. К. Эмдин, 2011–2013



Жилой комплекс «Стокгольм», Приморский пр., 46. Архитектурное бюро «Студия 44», 2013–2017











